

**SERMAYE PİYASASI KURULU'NUN SERMAYE PİYASASINDA FİNANSAL RAPORLAMAYA İLİŞKİN ESASLAR TEBLİĞİNE İSTİNADEN HAZIRLANMIŞ YÖNETİM KURULU FAALİYET RAPORU**

**A- GENEL BİLGİLER****1. Rapor Dönemi**

01.01.2015 - 31.03.2015

2. - **Ticaret Unvanı:**Tukaş Gıda San. ve Tic. A.Ş.  
- **Ticaret Sicil Numarası:** 3329  
- **Merkez (varsa Şubelerine ilişkin) iletişim bilgileri:**

**Merkez:**

Çaybaşı Mah. İzmir Cad. No:51 (35880) Torbalı / İZMİR  
Telefon: 0 232 865 15 55  
Faks: 0 232 865 11 45

**Şube:**

Fabrika : Manyas Yeniköy / BALIKESİR  
Telefon: 0 266 813 10 10  
Faks: 0 266 813 10 11

- **İnternet sitesi adresi:** [www.tukas.com.tr](http://www.tukas.com.tr)  
- **Mersis no:** 0861000510400016

**3. Ortaklık Yapısı ve Sermaye Dağılımı, Organizasyon**

Kayıtlı Sermaye Tavanı (TL) : 300.000.000  
Ödenmiş Sermaye (TL) : 272.650.000

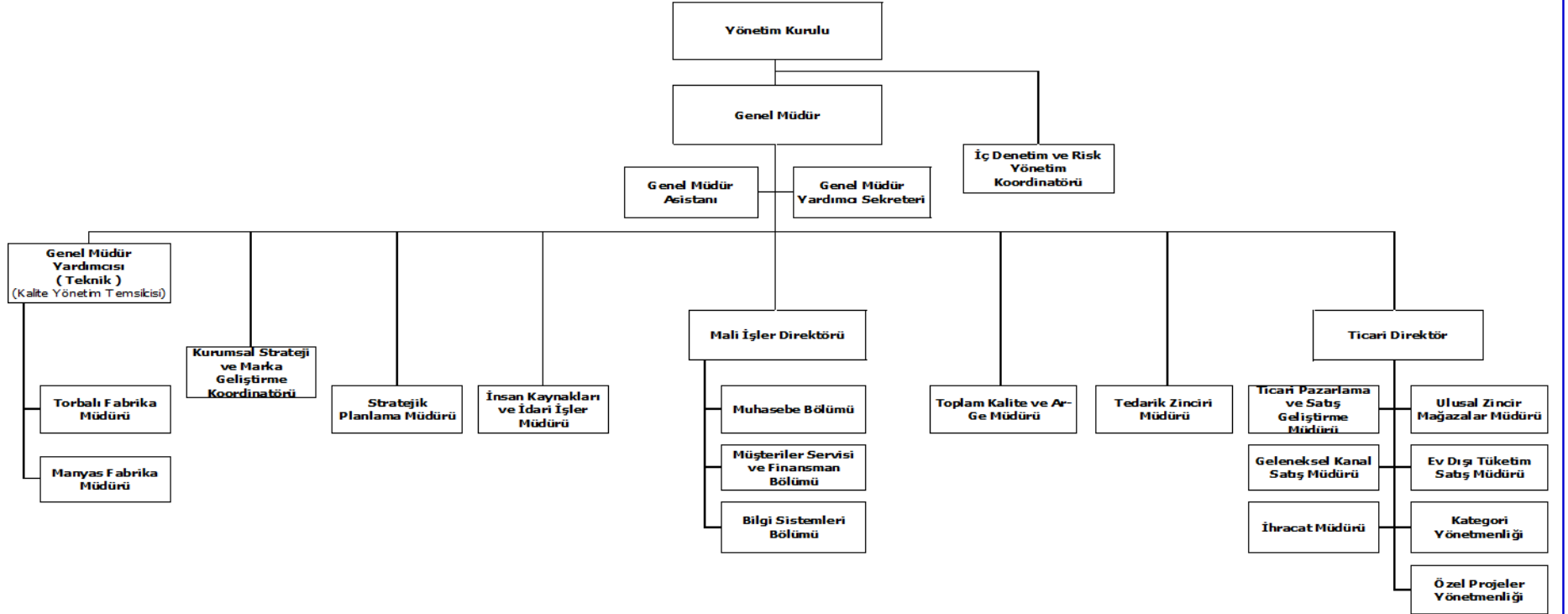
<b>Ortaklar</b>	<b>Pay oranı (%)</b>	<b>Pay tutarı</b>
Cem OKULLU	44	119.966.000
Cengiz OKULLU	44	119.966.000
OKULLU Gıda Mad. İnş. San. ve Tic. Ltd. Şti	5,41	14.760.986
Diğer	6,59	17.957.014
<b>Toplam</b>	<b>100</b>	<b>272.650.000</b>

**4. Şirketin Organizasyon Yapısı**

Şirkette sürdürülmekte olan değişim süreci ve organizasyonel yapının sadeleştirilmesi yönelik çalışmalar kapsamında; 2014 yılı içerisinde kadrolarında iptal, ilave ile ünvan değişiklikleri yapılmıştır. 2015 yılı Mart itibarı ile Şirket Genel Organizasyon şeması aşağıdaki gibidir:

**SERMAYE PİYASASI KURULU'NUN SERMAYE PİYASASINDA FİNANSAL RAPORLAMAYA İLİŞKİN ESASLAR TEBLİĞİNE İSTİNADEN  
HAZIRLANMIŞ  
YÖNETİM KURULU FAALİYET RAPORU**

**ŞİRKET GENELİ ORGANİZASYON ŞEMASI**



**SERMAYE PİYASASI KURULU'NUN SERMAYE PİYASASINDA FİNANSAL RAPORLAMAYA İLİŞKİN ESASLAR TEBLİĞİNE İSTİNADEN HAZIRLANMIŞ YÖNETİM KURULU FAALİYET RAPORU**

**5. İmtiyazlı paylar ve payların oy haklarına ilişkin açıklamalar**

Şirkette imtiyazlı pay bulunmamaktadır.

**6. Yönetim Kurulu, üst düzey yöneticileri ve personel sayısı ile ilgili bilgiler**

Yönetim Kurulu üyeleri Türk Ticaret Kanunu ve ilgili düzenlemeler gereğince Şirket Esas Sözleşmesi hükümleri çerçevesinde seçilir. Dönem içerisinde gerçekleşen değişiklikler bir sonraki Olağan Genel Kurul'da onaylanmak üzere Yönetim Kurulu kararı ile yapılmaktadır. Şirketin 2014 Yılı Olağan Genel Kurulu 31.03.2015 tarihinde yapılmıştır.

31.03.2015 tarihi itibarıyla Yönetim Kurulu Üyeleri :

Yönetim Kurulu	Görevi	Göreve Başlama Tarihi	Temsilcinin Dışında Görevler	Şirket Yürüttüğü
Cem OKULLU	Yönetim Kurulu Başkanı	31.10.2014	OKULLU Gıda Mad. İnş. San. ve Tic. Ltd. Şti. ortağı,	
Cengiz OKULLU	Yön.Kur.Başkan Vekili	31.10.2014	OKULLU Gıda Mad. İnş. San. ve Tic. Ltd. Şti. ortağı,	
OKULLU Gıda Mad. İnş. San. Tic. ve Ltd. Şti. (temsilcisi Cem OKULLU)	Yönetim Kurulu Üyesi	04.11.2014	OKULLU Gıda Mad. İnş. San. ve Tic. Ltd. Şti. ortağı,	
Günsel KOCABOZ	Yönetim Kurulu Üyesi (Bağımsız)	07.11.2014	-	
Bülent BİRCAN	Yönetim Kurulu Üyesi (Bağımsız)	07.11.2014	-	

**Yönetim Kurulu'nda Dönem İçinde Yapılan Değişiklikler**

31.03.2015 tarihli Olağan Genel Kurul Toplantısında;

Yönetim Kurulu üye sayısının 2 bağımsız üye ile birlikte toplam 5 olarak belirlenmiş ve Yönetim Kurulu üyeliklerine üç yıl süreyle görev yapmak üzere;

Cem OKULLU, Cengiz OKULLU, OKULLU Gıda Maddeleri İnş. San. ve Tic. Ltd. Şti. (temsilcisi Cem OKULLU), Bağımsız Yönetim Kurulu üyeliklerine ise bir yıl süre ile görev yapmak üzere; Günsel KOCABOZ ve Bülent BİRCAN seçilmişlerdir.

**Yönetim Kurulu Üyelerinin Görev ve Yetkileri**

Şirket Yönetim Kurulu'nun 31.03.2015 tarihinde yaptığı toplantıda; Cem OKULLU'nun Yönetim Kurulu Başkanlığı'na, Cengiz OKULLU'nun Yönetim Kurulu Başkan Vekilliği'ne seçilmelerine karar verilmiştir. Yönetim Kurulu Başkan ve üyeleri Türk Ticaret Kanunu'nun ilgili maddelerinde ve Şirket Esas Sözleşmesinde belirtilen görev ve yetkilere haizdir.

**SERMAYE PİYASASI KURULU'NUN SERMAYE PİYASASINDA FİNANSAL RAPORLAMAYA İLİŞKİN ESASLAR TEBLİĞİNE İSTİNADEN HAZIRLANMIŞ YÖNETİM KURULU FAALİYET RAPORU**

**Yönetim Kurulunun Dönem İçerisindeki Toplantı Sayısı ve Yönetim Kurulu Üyelerinin Söz Konusu Toplantılara Katılım Durumu**

Yönetim Kurulu rapor döneminde 11 defa toplanmıştır. Yönetim Kurulu üyeleri, toplantılara düzenli bir biçimde iştirak etmiştir.

**Üst Yönetim**

Adı ve Soyadı	Görevi	Göreve Başlama Tarihi	Tahsili	Mesleki İş Tecrübesi
Hüsamettin GÜLER	Genel Müdür Yardımcısı	13.08.1990	Anadolu Üniversitesi İşletme Fakültesi- İşletme Bölümü	30 Yıl
Sedat ERKUL	Mali İşler Direktörü	03.11.2014	İstanbul İktisadi ve Ticari İlimler Akademisi İşletme- Muhasebe	30 Yıl

**Üst Yönetimde Dönem İçinde Yapılan Değişiklikler**

Yoktur.

**7. Personel ve İşçi Hareketleri ve Toplu Sözleşme Uygulamaları ve Personel ve İşçiye Sağlanan Hak ve Menfaatler**

Şirket çalışanlarının tümü 4857 sayılı iş kanununa tabi olup, 01.01.2015 - 31.03.2015 döneminde ortalama personel sayısı; beyaz yakalı 10, mavi yakalı 11, mevsimlik ve belirli süreli hizmet sözleşmesine tabi 50 olmak üzere toplam 71 kişidir.

PERSONEL (Yıllık Ort.)	2015/03	2014	DEĞİŞİM ORANI(%)
Daimi Beyaz Yakalı	10	104	-90,38
Daimi Mavi Yakalı	11	36	-69,44
Mevsimlik/Bshs	<u>44</u>	<u>15</u>	<u>193,33</u>
<b>Toplam</b>	<b>65</b>	<b>155</b>	<b>-58,06</b>

Şirketin 31.03.2015 itibarıyla 611.573 TL kıdem tazminat yükümlülüğü bulunmaktadır.

**8. Kurumsal Yönetim İlkeleri Uyum Raporu**

Şirketimiz 01 Ocak – 31 Mart 2015 hesap döneminde Sermaye Piyasası Kurulu tarafından yayımlanan “Kurumsal Yönetim İlkeleri”nde yer alan prensiplerin uygulanmasında gerekli özeni göstermiş olup Kurumsal Yönetim Raporu ile ilgili detaylı bilgi yıllık kapsamlı faaliyet raporlarında verilmiştir.

**SERMAYE PİYASASI KURULU'NUN SERMAYE PİYASASINDA FİNANSAL RAPORLAMAYA İLİŞKİN ESASLAR TEBLİĞİNE İSTİNADEN HAZIRLANMIŞ YÖNETİM KURULU FAALİYET RAPORU**

**9. Esas Sözleşmede Yapılan Değişiklikler**

Şirket Esas Sözleşmesinin Sermaye başlıklı 6.maddesine ve Yönetim Kurulu'nun Yetkileri başlıklı 12. Maddesine ilişkin değişiklik 31 Mart 2015 tarihinde yapılan 2014 yılı Olağan Genel Kurul Toplantısında onaylanmıştır.

**B- Yönetim Kurulu Üyeleri ve Üst Düzey Yöneticilere Sağlanan Mali Haklar****1. Sağlanan huzur hakkı, ücret, prim, ikramiye, kar payı gibi mali menfaatlerin toplam tutarı**

31.03.2015 tarihli Genel Kurul toplantısında, 01.04.2015 tarihinden itibaren geçerli olmak üzere Bağımsız Yönetim Kurulu üyelerine aylık net 3.500 TL ücret ödenmesine, diğer Yönetim Kurulu üyelerine ise ücret ödenmemesine karar verilmiştir.

Yönetim Kurulu üyelerine performansa dayalı ödüllendirme niteliğinde herhangi bir ödemede bulunulmamıştır.

Dönem içinde hiçbir Yönetim Kurulu üyesine ve yöneticilere borç verilmemiş doğrudan veya üçüncü bir kişi aracılığıyla şahsi kredi adı altında kredi kullandırılmamış veya lehine kefalet gibi teminatlar verilmemiştir.

Dönem içinde sağlanan menfaatlerin toplamı 52.130 TL'dir.

**C- Araştırma ve Geliştirme Çalışmaları**

Mevcut ürünler ile ilgili yapılan iyileştirme çalışmalarının yanı sıra "Tukaş Kaşık Salça" ürünü pazara sunulmuştur. Ege Üniversitesi Gıda Mühendisliği'nden Domates Salçası ürünü için tuz ve katkı maddesi bulunmadığı, sadece domatesten üretildiğinin onayı alınmıştır. Domates Salçası ürünü üzerinde uygulamalar yapılmıştır.

**D- Faaliyetleri ve Faaliyetlere İlişkin Önemli Gelişmeler****1. Yatırım Faaliyetleri**

İlgili dönemde 654.573 TL yatırım faaliyeti gerçekleştirilmiştir. Herhangi bir yatırım teşviği kullanılmamıştır.

<b>Yatırım Cinsi</b>	<b>Tutarı (TL)</b>
Üretim ve Ambar Faaliyetleri Yatırımı	654.573
<b>Toplam Yatırım Miktarı</b>	<b>654.573</b>

**SERMAYE PİYASASI KURULU'NUN SERMAYE PİYASASINDA FİNANSAL RAPORLAMAYA İLİŞKİN ESASLAR TEBLİĞİNE İSTİNADEN HAZIRLANMIŞ YÖNETİM KURULU FAALİYET RAPORU**

**2. İç kontrol sistemi ve iç denetim faaliyetleri**

İç denetim faaliyetleri Şirket bünyesinde kurulu İç Denetim ve Risk Yönetim Koordinatörlüğü tarafından yürütülmektedir. İç denetim birimi Yönetim Kuruluna bağlı olup, Yönetim Kurulu Başkanına doğrudan raporlama yapmaktadır. İç denetim birimi tarafından işletme varlıklarının korunması, muhasebe bilgilerinin doğruluk ve güvenilirliğinin sağlanması, işletme faaliyetlerinin yönetim politikalarına uygunluğunun sağlanması için Şirket tarafından kabul edilmiş politika ve prosedürlere uygunluk; sürekli olarak yapılan denetim faaliyetleri ile takip edilmektedir.

**3. Doğrudan ve Dolaylı İştirakler**

Şirketin iştiraki bulunmamaktadır.

**4. Şirketin iktisap ettiği kendi paylarına ilişkin bilgiler**

Bulunmamaktadır.

**5. Özel denetime ve kamu denetimine ilişkin açıklamalar**

Şirket'in yayımlamakla yükümlü olduğu Sermaye Piyasası Kurulunun Sermaye Piyasasında Finansal Raporlamaya İlişkin Esaslar Tebliğine (II-14.1) göre hazırlanan 31.03.2015 tarihi itibarıyla düzenlenmiş mali tablolarına ilişkin Denetim Komitesi olumlu görüş beyan etmiştir.

**6. Hukuki Konular**

**a) Davalar**

Bulunmamaktadır.

**b) İdari-Adli yaptırımlar**

Bulunmamaktadır.

**7. Genel Kurullar**

Olağan Genel Kurul toplantısı 31.03.2015 tarihinde gerçekleştirilmiş olup, toplantıda alınan kararların tamamı yerine getirilmiştir.

**8. Yapılan Bağışlar ve Sosyal Sorumluluk Projeleri**

Bulunmamaktadır.

**SERMAYE PİYASASI KURULU'NUN SERMAYE PİYASASINDA FİNANSAL RAPORLAMAYA İLİŞKİN ESASLAR TEBLİĞİNE İSTİNADEN HAZIRLANMIŞ YÖNETİM KURULU FAALİYET RAPORU**

**E- Finansal Durum****1. Mali Tabloların Özeti**

Mali tablolar SPK'nın (II-14.1) sayılı Finansal Raporlamaya İlişkin Esaslar Tebliği'ne göre düzenlenmiş olup, 31.03.2015 ve 31.03.2014 tarihli mali tablolar bağımsız denetimden geçmemiş, 31.12.2014 tarihli mali tablolar bağımsız denetimden geçmiştir.

**Özet Bilanço (TL)**

(TL)	31.03.2015	31.12.2014
Dönen Varlıklar	113.078.798	152.834.990
Duran Varlıklar	54.866.912	54.633.316
Toplam Varlıklar	167.945.710	207.468.306
Kısa Vadeli Yükümlülükler	64.746.072	105.144.470
Uzun Vadeli Yükümlülükler	30.698.904	31.785.488
Özkaynaklar	72.500.734	70.538.348
Toplam Kaynaklar	167.945.710	207.468.306

**Özet Gelir Tablosu (TL)**

(TL)	31.03.2015	31.03.2014
Satış Gelirleri	38.693.182	25.553.446
Faaliyet Karı/Zararı	5.320.272	(6.271.704)
Vergi Öncesi Karı/Zararı	1.936.999	(10.561.823)
Dönem Karı/Zararı	1.936.999	(10.561.823)

**2. Önemli Faaliyet Göstergeleri ve Finansal Oranlar**

(%)	31.03.2015	31.03.2014
Faaliyet Kar Marjı	13,75	(24,54)
Net Kar Marjı	5,01	(41,33)
FAVÖK Marjı	16,17	(21,62)
Toplam Borçlar/Toplam Özkaynaklar	1,22	1,83
Satışlar (Ton)	12.681	11.236

**SERMAYE PİYASASI KURULU'NUN SERMAYE PİYASASINDA FİNANSAL RAPORLAMAYA İLİŞKİN ESASLAR TEBLİĞİNE İSTİNADEN HAZIRLANMIŞ YÖNETİM KURULU FAALİYET RAPORU**

---

### **3. Mali Güç**

Türk Ticaret Kanunu (TTK)'nin 376 maddesinin ikinci fıkrasında “ son yıllık bilançoya göre, sermaye ile kanuni yedek akçeler toplamının üçte ikisinin zarar sebebiyle karşılıksız kaldığı anlaşıldığı takdirde, derhal toplantıya çağrılan genel kurul, sermayenin üçte biri ile yetinme veya sermayenin tamamlanmasına karar vermediği takdirde şirket kendiliğinden sona erer” denilmektedir.

Şirketin ödenmiş sermayesi 272.650.000 TL'dir. Şirketin 31.12.2014 tarihli bağımsız denetimden geçmiş finansal tablolarında bilanço özkaynak toplamı 70.538.348 TL'dir. TTK 376. madde ikinci fıkrasında belirtilen hesaplama çerçevesinde; Şirketin sermaye ile kanuni yedek akçeler toplamının üçte ikisinin zarar nedeniyle karşılıksız kaldığı tespit edilmiştir.

TTK 376. madde ikinci fıkrası kapsamında yapılmasına karar verilen işlemler, 31.03.2015 tarihinde yapılan 2014 yılı olağan genel kurul toplantısında pay sahiplerinin onayına sunulmuş ve Yönetim Kurulu'nun 28.03.2015 tarih ve 11/01 sayılı kararı ile teklif edilen “sermayenin üçte biri ile yetinme” önerisi kabul edilmiştir.

### **4. Finansman Kaynaklarının Gelişimi ve İşletmenin Bu Gelişim Çerçevesinde Uyguladığı Politikalar**

Şirket 01.01.2015 – 31.03.2015 döneminde ortaya çıkan finansman ihtiyacını; kredi kullanarak sağlamıştır.

### **Çıkarılmış Bulunan Sermaye Piyasası Araçlarının Niteliği ve Tutarı**

İlgili dönemde ihraç edilmiş olan sermaye piyasası araçları bulunmamaktadır.

### **5. Kar Payı Dağıtımı**

Şirket, geçerli olan yasal düzenlemeler ve Şirket Esas Sözleşmesi hükümleri çerçevesinde, hesaplanan dağıtılabilir karın tamamını ortaklara nakit kar payı olarak dağıtmaktadır. Bu politika, ulusal ve global ekonomik şartlara, Şirketin gündemindeki projelerine ve fonlarının durumuna göre Yönetim Kurulu tarafından her yıl gözden geçirilir. Kar Dağıtımı yasal süreler içinde gerçekleştirilmektedir.

### **6. İşletmenin Faaliyet Gösterdiği Sektör Hakkında Bilgi**

Tukaş, tarıma dayalı gıda sektöründe faaliyet göstermektedir. Bu sektördeki gelişmeler, iklim koşullarının yanı sıra tarımsal hammadde kaynağı olan tarım sektörüyle çok yakından ilgilidir. Sektörde üretim sezonu, ağırlıklı olarak yılın 2. yarısını kapsamakta, üretimler bu dönemde yoğunlaşmaktadır. Sektörün yapısı gereği yılın ilk yarısında ağırlıklı olarak tarımsal hammadde teminine yönelik çalışmalar yapılmaktadır. Bu nedenle, tarımsal hammadde teminine yönelik giderler ile üretim öncesi hatların bakımıyla ilgili harcamalar ve teknik yatırım giderleri, bu dönemde ağırlık kazanmaktadır. Temmuz ayından sonraki dönemlerde ise, üretim ve stok değerlerine yönelik giderler öne çıkmaktadır. Üretim faaliyetlerinde mevsimsellik büyük önem arz ederken, satış faaliyetlerinde ise tüm yıla yayılan bir eğilim söz konusudur.

---



**SERMAYE PİYASASI KURULU'NUN SERMAYE PİYASASINDA FİNANSAL RAPORLAMAYA İLİŞKİN ESASLAR TEBLİĞİNE İSTİNADEN HAZIRLANMIŞ YÖNETİM KURULU FAALİYET RAPORU**

### 7. İşletmenin Sektör İçerisindeki Yeri

Tarıma dayalı gıda sektöründe faaliyet gösteren Tukaş'ın; salça ve domates ürünleri, konserve, turşu, reçel, sos ve dondurulmuş gıda gruplarında 100'ü aşkın ürün bulunmaktadır. Tukaş, "kontrollü tarım sistemi" ile mevsiminde üretip, sofralara "her mevsim taze" sunduğu ürünleriyle rekabetin yoğun olduğu sektörde ana oyuncular arasında yer almaktadır.

### 8. Teşvikler

Şirket, "Tarımsal Ürünlerde İhracat İadesi Yardımlarına" ilişkin olarak, gerçekleştirmiş olduğu ihracat karşılığında 260.831 TL tutarında ihracat iadesi geliri elde etmiştir. Ayrıca ilgili dönemde 5510 ve 14857 sayılı kanunlar kapsamında 69.939 TL tutarında SGK prim indiriminden yararlanmıştıdır.

### 9. İşletmenin Gelişimi

Kapasitesi 10.000 ton/yıl olan yeni salça üretim tesisi, Temmuz 2008 tarihi itibariyle Torbalı fabrikasında faaliyete geçmiştir. Yönetim Kurulunun 23.10.2009 tarihli kararıyla; Turgutlu fabrikamızda üretim faaliyetleri sona erdirilmiş ve Manyas fabrikamızda mevsimsel yaş hammadde gelişimine bağlı olacak şekilde mevsimsel çalışma düzenine geçilmiştir. Leasing anlaşmaları ile yapılacak yatırımlarla üretim kapasitesi artıracaktır.

### 10. İşletmenin Üniteleri

	<b>MANYAS TESİSİ</b>	<b>TORBALI TESİSİ</b>
	-Salça	-Salça
	-Konserve	-Konserve
	-Dondurulmuş Ürün	-Turşu
		-Sos
		-Reçel
<b>İşletmelerin</b>		
<b>Üretim kapasitesi:</b>	<b>35.722 (Ton/Yıl)</b>	<b>65.843 (Ton/Yıl)</b>

**Toplam Fabrikaların Üretim Kapasite Miktarı: 101.565 Ton/Yıl'dır.**

### 11. Ürünler

Tukaş'ın salça ve domates ürünleri, konserve (sebze konserveleri, hazır yemekler, haşlamalar ve kompostolar), turşu, reçel, şarküteri, sos (ketçap, mayonez, acı biber sosu, kahvaltılık sos, sofraya keyfi) ve dondurulmuş gıda ürün gruplarında 100'ü aşkın ürünü bulunmaktadır.

**SERMAYE PİYASASI KURULU'NUN SERMAYE PİYASASINDA FİNANSAL RAPORLAMAYA İLİŞKİN ESASLAR TEBLİĞİNE İSTİNADEN HAZIRLANMIŞ YÖNETİM KURULU FAALİYET RAPORU**

### 12. Verimlilik

2015 yılı 3 aylık kapasite kullanım oranlarının geçmiş iki yıl ile karşılaştırılması aşağıdaki gibidir:

	2015 / 03	2014 / 03	2013 / 03
Kapasiteler Ton/Yıl	101.565	101.565	100.297
Üretim Ton/3 ay	2.628	2.879	2.340

### 13. Üretim (miktar)

2015 yılı 3 aylık üretim miktarlarının geçmiş iki yıl ile karşılaştırılması aşağıdaki gibidir:

Üretim Miktarı (Ton)	31.03.2015	31.03.2014	31.03.2013
Salçalar	-	22	-
Turşular	536	779	253
Konserveler	269	54	443
Diğer	1.823	2.078	1.777
<b>Toplam</b>	<b>2.628</b>	<b>2.933</b>	<b>2.473</b>

### 14. Satışlardaki Gelişmeler

Tukaş; satış faaliyetlerini iç pazarda geleneksel kanal, ulusal zincir marketler ve ev dışı tüketim kanalında gerçekleştirmektedir. Tukaş, dış pazarda, AB ülkeleri, ABD, Avustralya, Japonya, Afrika ülkeleri ve Orta Doğu ülkelerine ürünlerini Tukaş markasıyla ve fason olarak ( PL ) ihraç etmektedir. Yıllara göre değişmekle birlikte, Tukaş'ın toplam satışlarının %30'unu ihracat, %70'ini ise iç pazar satışları oluşturmaktadır.

2014 yılının ilk yarısında; yurt dışında Birleşik Arap Emirleri'ndeki "Gulfood Dubai 2014", Japonya'daki "Foodex 2014", Amerika'daki "Summer 2014 Fancy Food" ve yurt içinde ise "EDT Expo 2014" fuarlarına katılım sağlanmıştır. 2014 senesinde Kazakistan, Afrika ve Suudi Arabistan'da yeni distribütörlükler oluşturulmuştur.

İsviçre ve Avusturya'da zincir market kanallarına "Tukaş" markalı ürünler ile giriş yapılmıştır. Ayrıca, Avrupa'da Zincir Marketlere Özel Markalı üretim yapılmaya başlanmıştır. 2014 yılında iç pazarda penetrasyon ve satış artışına odaklanılmış, satış noktalarında ürün satışlarını arttırmak amacıyla mağaza içi pazarlama uygulamaları gerçekleştirilmiştir. Özel Projeler kapsamında; büyük zincir marketlere kendi markalı ürünlerini piyasaya sunabilmeleri için anlaşmalar sağlanarak, özel markalı ürünler üretilmiştir. Şirket, ISO İkinci 500 Listesindeki derecesine göre "Ülke Ekonomisine" sağladığı katkı nedeniyle Ekonomi Ödülü'nü almaya hak kazanmıştır.

**SERMAYE PİYASASI KURULU'NUN SERMAYE PİYASASINDA FİNANSAL RAPORLAMAYA İLİŞKİN ESASLAR TEBLİĞİNE İSTİNADEN HAZIRLANMIŞ YÖNETİM KURULU FAALİYET RAPORU**

Ayrıca, Merkezi Brüksel'de bulunan Uluslararası Tat ve Kalite Enstitüsü (iTQi)'nün düzenlediği, Üstün Lezzet Ödülü Yarışmasında, "Acı Biber Sosu Paprika" ürünümüz ile Dünya çapında "Üstün Lezzet Ödülü'nü" almaya hak kazanmıştır. Ayrıca; Üstün Lezzet Ödülü ile "Acı Biber Sosu Paprika" ürünü Türkiye'nin ilk "Üstün Lezzetli Sosu" olmuştur.

### 15. Satışlar (miktar)

2015 yılı 3 aylık satış miktarlarının geçmiş iki yıl ile karşılaştırılması aşağıdaki gibidir:

Satış Miktarı (Ton)	31.03.2015	31.03.2014	31.03.2013
Salçalar	4.938	4.417	4.397
Turşular	2.474	2.468	2.171
Konserveler	2.306	1.727	2.190
Diğer	2.963	2.624	1.908
<b>Toplam</b>	<b>12.681</b>	<b>11.236</b>	<b>10.666</b>

## F- Riskler ve Yönetim Kurulunun Değerlendirmesi

### 1. Risk yönetimi politikası

Şirketin iç kontrol mekanizması Yönetim Kurulu Denetim Komitesi tarafından oluşturulmuştur. "Yönetim Kurulu Denetim Komitesi Uygulama Yönetmeliği" Yönetim Kurulunun 29.04.2004 tarihli toplantısında kabul edilmiş, aynı tarihte uygulamaya geçirilmiştir. Risk Yönetiminde ve İç Denetim konusunda "Yönetim Kurulu Denetim Komitesi Uygulama Yönetmeliği" ve Muhasebe ve Mali İşler Prosedürü referans olarak alınmıştır.

Ayrıca SPK tarafından yayınlanan Kurumsal Yönetim İlkeleri kapsamında Haziran 2012 itibarıyla Denetimden Sorumlu Komite yeniden yapılandırılmış ve çalışma yönergesi güncellenmiştir. Şirketimizin 09.08.2012 tarihli Yönetim Kurulu kararıyla, 01.07.2012 tarihinde yürürlüğe giren 6102 sayılı Türk Ticaret Kanunu'nun 378'nci maddesine uyum amacıyla Riskin Erken Saptanması Komitesi kurulmuş olup 09.08.2012 tarihli özel durum açıklamasıyla Kamuyu Aydınlatma Platformunda duyurulmuştur. Söz konusu komitelere ilişkin yönergeler Şirket internet sitesinde yer almaktadır.

Şirket, sermaye yönetiminde, bir yandan faaliyetlerinin sürekliliğini sağlamaya çalışırken diğer yandan da borç ve özkaynak dengesini en verimli şekilde kullanmayı hedeflemektedir. Şirket, faaliyetleri nedeniyle piyasa riski, kredi riski ve likidite riskine maruz kalmaktadır. Şirket'in risk yönetimi programı genel olarak mali piyasalardaki belirsizliğin, Şirket'in finansal performansı üzerindeki potansiyel olumsuz etkilerinin minimize edilmesi üzerine odaklanmaktadır. Şirketin finansman servisi finansal piyasalara erişimin düzenli bir şekilde sağlanmasından ve Şirketin faaliyetleri ile ilgili maruz kalınan finansal risklerin seviyesine ve büyüklüğüne göre analizini gösteren Şirket içi hazırlanan raporlar vasıtasıyla gözlemlenmesinden ve yönetilmesinden sorumludur.

**SERMAYE PİYASASI KURULU'NUN SERMAYE PİYASASINDA FİNANSAL RAPORLAMAYA İLİŞKİN ESASLAR TEBLİĞİNE İSTİNADEN HAZIRLANMIŞ YÖNETİM KURULU FAALİYET RAPORU**

## **2. Riskin Erken Saptanması Komitesi**

09.08.2012 tarihli Yönetim Kurulu kararıyla kurulan komite rapor döneminde 1 defa toplanmıştır. Komitenin görev ve çalışma esasları Şirket internet sitesinin yatırımcı ilişkileri bölümünde yer almaktadır. Komite, 3 aylık dönemlerde yılda 4 defa Yönetim Kuruluna raporlama yapmaktadır.

## **3. İleriye Dönük Riskler**

Şirket, faaliyetlerinin doğal bir sonucu olarak piyasa riski, tarımsal hammadde tedarik riski, döviz kuru riski ve kredi risklerine maruz kalmaktadır.

Piyasadaki rekabet şartlarına bağlı olarak satış riski her zaman bulunmaktadır. Şirket faaliyette bulunduğu sektör içinde farklı satış kanalları kullanmak suretiyle satışlarında meydana gelebilecek olası riskleri minimize etmektedir.

Şirket ağırlıklı olarak yaş meyve ve sebzeyle dayalı üretim yapmakta ve iklim şartları, kuraklık, sel, hastalık vb. risklere maruz kalmaktadır. Tarımsal riskleri minimize etmek amacıyla Şirket sözleşmeli tarım yapmak suretiyle yıllık ihtiyacı olan hammaddenin bir kısmını güvenceye almaktadır.

Şirket ihracat ve bir kısım ambalaj malzemeleri alımı nedeniyle kur riski taşımaktadır. Döviz kurlarında meydana gelen yükselişler ihracat gelirlerinin ve ürün maliyeti içinde döviz bazlı ambalaj malzemelerinin de artmasına neden olmaktadır. Şirket döviz pozisyonlarını düzenli olarak takip etmekte ve döviz artış/azalış risklerini azaltmak amacıyla türev enstrümanlarından faydalanmayı amaçlamaktadır.

Sektörün yapısı nedeniyle, Şirket üretim sezonu boyunca yüklü miktarda nakit çıkışına maruz kalmaktadır. Bu dönemde ihtiyaç duyulan nakit dış kaynak kullanmak suretiyle temin edilmekte ve dolayısıyla Şirketin kredi faiz riski taşımaya neden olmaktadır. Şirket üretim sezonunda kullandığı kredileri, üretim sezonu sonrası artan satış-tahsilat ile azaltmaktadır.

## **G- Diğer Hususlar**

### **1. Merkez Dışı Örgütler**

Bulunmamaktadır.

### **2. Şirket Faaliyetlerini Önemli Derecede Etkileyebilecek Mevzuat Değişiklikleri Hakkında Bilgi**

Şirket faaliyetlerini önemli ölçüde etkileyecek mevzuat değişikliği yoktur.

### **3. Şirketin Yatırım Danışmanlığı ve Derecelendirme Gibi Konularda Hizmet Aldığı Kurumlarla Arasında Çıkan Çıkar Çatışmaları ve Bu Çıkar Çatışmalarını Önlemek İçin Şirketçe Alınan Tedbirler Hakkında Bilgi**

Bulunmamaktadır.

**SERMAYE PİYASASI KURULU'NUN SERMAYE PİYASASINDA FİNANSAL RAPORLAMAYA  
İLİŞKİN ESASLAR TEBLİĞİNE İSTİNADEN HAZIRLANMIŞ  
YÖNETİM KURULU FAALİYET RAPORU**

**4. Çalışanların Sosyal Hakları, Mesleki Eğitimi ile Diğer Toplumsal ve Çevresel Sonuç Doğuran Şirket Faaliyetleri Hakkında Bilgi**

Şirket Personel Yönetmeliği gereği, çalışanların istihdam edilebilirliğinin sürekliliğini destekleyen ve onlara kariyerlerinin bitiminde yardım edecek beceri geliştirme ve yaşam boyu eğitim programları uygulanmaktadır.

Şirket personelinin motivasyonuna yönelik dostluğun ve iletişimin artırılması için sosyal aktiviteler gerçekleştirilmektedir.

**5. İlişkili taraf işlemleri ve bakiyelerine ilişkin ortaklara sunulması zorunlu bilgiler**

OYAK Girişim Danışmanlığı A.Ş. portföyünde yer alan 254.092.986,17 TL nominal değerli Tukaş paylarının tamamını ve yönetimini 07.08.2014 tarihli "Hisse Alım – Satım Sözleşmesi" kapsamında 31.10.2014 tarihinde OKULLU Gıda Maddeleri İnş. San. ve Tic. Ltd. Şti, Cem OKULLU ve Cengiz OKULLU'ya devretmesi nedeniyle; Ordu Yardımlaşma Kurumu ve Ordu Yardımlaşma Kurumu tarafından yönetilen diğer şirketler söz konusu devir tarihinden itibaren ilişkili taraf olmaktan çıkmıştır. 31 Mart 2015 itibarı ile Şirketin ilişkili tarafları Okullu Gıda Maddeleri İnş. San. ve Tic. Ltd. Şti.- Okullu Lojistik A.Ş. ve Tukaş Okullu Dış Tic.A.Ş. olmuştur. Söz konusu ilişkili taraflardan dönem içinde 286.912 TL tutarında hizmet alımı, 5.594.750 TL mamul satımı gerçekleştirilmiştir.

**6. Paydaşlara Bilgi**

Şirket 2014 yılı faaliyetlerine ilişkin olağan genel kurul toplantısını 31 Mart 2015 tarihinde gerçekleştirmiştir. Turgutlu fabrikasının satış sürecine devam edilmektedir.

OYAK Girişim Danışmanlığı A.Ş., sahip olduğu %82 oranında Şirket hisselerinin tamamı ile devir işleminin gerçekleşeceği kapanış tarihine kadar tamamlanacak sermaye artışında çıkarılacak ve OYAK Girişim Danışmanlığı A.Ş. tarafından satın alınacak olan yeni payların tamamının OKULLU Gıda Maddeleri San. ve Tic. Ltd. Şti., Cem OKULLU ve Cengiz OKULLU (Alıcılar)'ya satılması yönünde 7 Ağustos 2014 tarihinde "Hisse Alım-Satım Sözleşmesi" imzalandığını duyurmuştur.

25 Ağustos 2014 tarihli Yönetim Kurulu kararı ile, Şirket'in 100.000.000 TL olan çıkarılmış sermayesinin, nakit olarak 172.650.000 TL artırılarak 272.650.000 TL'ye çıkarılmasına karar verilmiştir. 27 Ekim 2014 tarihinde sermaye artırımını tamamlanmıştır.

OYAK Girişim Danışmanlığı A.Ş. 'nin sermaye artırımından önce %81,54 olan payı sermaye artırımından sonra Şirketimizin diğer ortaklarınca kullanılmayan rüçhan haklarının da satın alınmasıyla birlikte %93,19'a yükselmiştir. OYAK Girişim Danışmanlığı A.Ş. sahip olduğu %93,19 oranındaki hisselerinin tamamını OKULLU Gıda Maddeleri İnş. San. ve Tic. Ltd. Şti., Cem OKULLU ve Cengiz OKULLU'ya 31 Ekim 2014 itibarı ile satmıştır.

**SERMAYE PİYASASI KURULU'NUN SERMAYE PİYASASINDA FİNANSAL RAPORLAMAYA İLİŞKİN ESASLAR TEBLİĞİNE İSTİNADEN HAZIRLANMIŞ YÖNETİM KURULU FAALİYET RAPORU**

17 Aralık 2014 tarihli Yönetim Kurulu kararları ile, Şirketimizin taşınmazları üzerine kullanmakta olduğu ve ileride kullanabileceği kredilerin teminatı olarak 1. Derece T. İş Bankası A.Ş.'ye, finansal kiralama nedeniyle 2. Derece İş Finansal Kiralama A.Ş.'ye ipotek tesis edilmiş ve Torbalı ve Manyas fabrikalarında bulunan makina ve teçhizatların 25.202.800 TL (KDV hariç) bedelle sat ve geri kirala yöntemiyle satılması ve sözleşme sonunda geri alınması için İş Finansal Kiralama A.Ş. ile Finansal Kiralama Sözleşmesi imzalanmıştır.

Yönetim Kurulu'nun 21 Ocak 2015 tarih ve 02/01 sayılı toplantısında; üretim artışı ve esnekliğini sağlamak, verimliliği ve satışları artırmak amacıyla, Şirketin Torbalı fabrikasındaki domates salçası, ketçap, mayonez ve reçel ürün gruplarında mevcut kapasiteleri %100 artıracak şekilde ve 2015 yılı Haziran ayı sonuna kadar tamamlanmak üzere KDV hariç 6.423.079 TL tutarında yatırım yapılmasına, yatırım kapsamında gerçekleştirilecek makina ve ekipman alımının finansal kiralama yöntemiyle yapılmasına ve 21 Ocak 2015 tarihinde İş Finansal Kiralama A.Ş. ile "Finansal Kiralama" sözleşmesi imzalanmasına karar verilmiştir.

Yönetim Kurulu'nun 27 Ocak 2015 tarih ve 03/01 sayılı toplantısında; çıkarılmış sermayenin 172.650.000 TL'sinin nakden karşılanmak suretiyle 100.000.000 TL'den 272.650.000 TL'ye artırılması nedeniyle başlatılan sermaye artırımını işlemlerinin tetkiki sonucunda nakit olarak artırılan 172.650.000 TL'lik sermayeyi temsilen ihraç edilen payların tamamının bedellerinin, halka arza ilişkin izahnamede belirtilen koşullar çerçevesinde, nakden ve tamamen ödenmesi suretiyle satıldığı anlaşıldığından, sermaye artırımını işlemlerinin Sermaye Piyasası Kanunu ve ilgili Tebliği ile izahnamede belirtilen usul ve esaslara uygun olarak sonuçlandırıldığını Sermaye Piyasası Kuruluna bildirilmesine ve esas sözleşmenin sermaye ile ilgili 6. maddesinin tadili hususunun ilk Genel Kurul'un onayına sunulmasına karar verilmiştir.

Şirket Esas Sözleşmesinin Sermaye başlıklı 6.maddesine ve Yönetim Kurulu'nun Yetkileri başlıklı 12. Maddesine ilişkin değişiklik 31 Mart 2015 tarihinde yapılan 2014 yılı Olağan Genel Kurul Toplantısında onaylanmıştır.

03 Mart 2015 tarihli Yönetim Kurulu kararı ile, Üretim ve iş verimliliğini artırmak amacıyla, üretim hatlarında kapasite artışı ve modernizasyona yönelik 2.539.923,55 TL (KDV hariç) tutarında yatırım yapılmasına, yatırım kapsamında gerçekleştirilecek makina, ekipman ve iş makinası (Forklift) alımının finansal kiralama yöntemiyle yapılmasına ve 03.03.2015 tarihinde Yapı Kredi Finansal Kiralama Anonim Ortaklığı ile finansal kiralama sözleşmesi imzalanmasına karar verilmiştir.

31.03.2015 tarihinde olağan genel kurul toplantısı yapılmıştır.