

**TUKA GIDA SANAY VE T CARET ANON M RKET 'NDEN**

**ÇIKARILMI SERMAYEM Z N 13.821.101 L RASI NAK T KAR ILI I 7.878.603 L RASI Ç KAYNAKLARDAN KAR ILANMAK SURET YLE 40.650.296 L RADAN 62.350.000 L RAYA ARTIRILMASI VE NAK T KAR ILI I ARTIRILAN SERMAYEY TEMS L EDECEK PAYLARIN SATI I LE LG L ZAHNAMED R.**

**BU SERMAYE ARTIRIMI NEDEN YLE ÇIKARILACAK PAYLAR SERMAYE P YASASI KURULU'NCA 05/12/2005 TAR H VE 110/1359 SAYI LE KAYDA ALINMI TIR. ANCAK KAYDA ALINMA ORTAKLI IMIZIN VE PAYLARININ KURUL VEYA KAMUCA TEKEFFÜLÜ ANLAMINA GELMEZ.**

**SERMAYE P YASASI KANUNU UYARINCA, ZAHNAME VE EKLER LE S RKÜLERLERDE YER ALAN B LG LER N GERÇE DÜRÜST B R B Ç MDE YANSITMASINDAN HRAÇÇILAR SORUMLUDUR. ANCAK, KEND LER N DEN BEKLENEN ÖZEN GÖSTERMEYEN ARACI KURULU LARA DA ZARARIN HRAÇÇILARA TAZM N ETT R LEMEYEN KISMI Ç N MÜRACAAT ED LEB L R. BA IMSIZ DENET M KURULU LARI SE, DENETLED KLER MAL TABLO VE RAPORLARA L K N OLARAK HAZIRLADIKLARI RAPORLARDAK YANLI VE YANILTICI B LG VE KANAATLER NEDEN YLE DO AB LECEK ZARARLARDAN HUKUKEN SORUMLUDUR.**

**Di er Kamu Kurumlarından Alınan Görü ler:YOKTUR.**

**I. ORTAKLI IMIZ HAKKINDA B LG LER**

**A. TANITICI B LG LER**

<b>1.</b>	<b>Ticaret Unvanı</b>	<b>:</b>	<b>Tuka Gıda Sanayi ve Ticaret A. .</b>
<b>2.</b>	<b>Merkez ve ube Adresleri</b>	<b>:</b>	Merkez: Nadir Nadi Cad. No: 15/1 Konak / ZM R Fabrikalar: 1) stasyon Cıvarı, Turgutlu / MAN SA 2) Çayba ı Mevkii, Torbalı / ZM R 3) Yeniköy, Manyas / BALIKES R
<b>3.</b>	<b>Fiili Yönetim Yeri (Adresi)</b>	<b>:</b>	Nadir Nadi Cad.No: 15/1 Konak/ ZM R
<b>4.</b>	<b>Tescil Tarihi, Sicil Numarası ve Ticaret Sicil Memurlu u</b>	<b>:</b>	13.02.1962 – 38943/K-966 Ticaret Sicil Gazetesi 24.02.1962-1500 zmir Ticaret Sicil Memurlu u
<b>5.</b>	<b>Süresi</b>	<b>:</b>	irket süresiz olarak kurulmu tur.
<b>6.</b>	<b>Bilinen Ortak Sayısı</b>	<b>:</b>	5218

7.	<b>Ortaklı ın Tabi Oldu u Yasal Mevzuat</b>	:	T.C. Kanunları
8.	<b>Kurulu Amacı (Faaliyet Konusu)</b>	:	Esas Sözle menin 3 üncü maddesi uyarınca, her türlü gıda maddeleri üretimi, yurt içinde ve dı ında pazarlanması ve sözleşme de belirtilen di er konularda faaliyet göstermek üzere kurulan irketimiz, domates salçası, sebze konserveleri, hazır yemek ve bakliyat konserveleri, ketçap, mayonez, soslar, tur u, toz ürünler ve dondurulmu gıda ürünleri üretim ve pazarlaması konusunda faaliyet göstermektedir.

## B. MEVCUT SERMAYE VE PAYLAR LE LG L B LG LER

1.	<b>i) Kayıtlı Sermaye Tavanı</b>	:	<b>100.000.000.-YTL</b>
	<b>ii) Ödenmi / Çıkarılmı Sermayesi</b>	:	<b>40.650.296.-YTL</b>

2.	<b>Son iki ola an genel kurul toplantısı ve son durum itibariyle ödenmi sermayenin %5 ve fazlasına sahip ortaklar ile tüzel ki i ve yabancı ortaklar arasında da ılımlı:</b>
----	--

Orta m; Ticaret Unvanı/ Adı Soyadı	Sermaye Payı					
	31/12/2003		31/12/2004		30/09/2005	
	(Bin YTL)	(%)	(Bin YTL)	(%)	(Bin YTL)	(%)
Ordu Yardımla ma Kurumu	11.520	72	29.269	72	29.269	72
Di erleri	4.480	28	11.381	28	11.381	28
<b>TOPLAM</b>	<b>16.000</b>	<b>100</b>	<b>40.650</b>	<b>100</b>	<b>40.650</b>	<b>100</b>

3.	<b>Sermayede ki veya toplam oy hakkı içinde ki payları %5 ve fazlası olan gerçek ki i ortakların birbiriyle akrabalık ili kileri:</b> Sermayede ki payı %5 ve fazlası olan gerçek ki i ortak yoktur.
----	--

4.	<b>Sermayeye dolaylı yoldan sahip olan gerçek ve tüzel ki ilerinin;</b> YOKTUR.
----	---

5.	<b>hıraççı yönetiminde do rudan ya da dolaylı olarak sözsahibi olan ya da olabilecek hissedarlar:</b> YOKTUR.
----	---

6.	<b>Sermayeyi temsil eden payların;</b>
----	--

Tertibi	Grubu	mtiyaz Türü	Nama/Hamiline Oldu u	Pay Nominal De eri (YTL)	Toplam (YTL)	Sermayeye Oranı(%)
1	--	--	Hamiline	1	94.500	0,23
2	--	--	Hamiline	1	70.500	0,17
3	--	--	Hamiline	1	330.000	0,82
4	--	--	Hamiline	1	571.000	1,40
5	--	--	Hamiline	1	934.000	2,30

6	--	--	Hamiline	1	1.270.000	3,12
7	--	--	Hamiline	1	1.290.000	3,17
8	--	--	Hamiline	1	2.690.000	6,62
9	--	--	Hamiline	1	4.250.000	10,46
10	--	--	Hamiline	1	4.500.000	11,07
11	--	--	Hamiline	1	24.650.296	60,64
				<b>TOPLAM</b>	<b>40.650.296</b>	<b>100,00</b>

7.	<b>Son üç yıl içinde yapılan sermaye artırımları ve kaynakları ile sermaye azaltımları, yaratılan/iptal edilen pay grupları ve pay sayısında de i ikli e yol açan di er i lemlere ili kin bilgi:</b>	<b>VAR</b>
----	--	------------

Artırım Tarihi	Artırım Tutarı (YTL)	Nakit (YTL)	YDDAF (YTL)	Kâr Payı (YTL)	Gayrimenkul Satı Kazancı (YTL)
12.08.2002	4.250.000	---	1.088.651	3.161.349	---
11.07.2003	4.500.000	---	3.029.559	1.470.441	---
03.09.2004	24.650.296	23.520.000	1.118.114	---	12.182

8.	<b>Ortaklı m son on iki ay içinde halka arz veya tahsisli satı suretiyle pay ihraç etmi ise, bu i lemlerin niteli ine, bu i lemlere konu olan payların sayı ve niteliklerine ve tahsisli satı yapılan gerçek ve/veya tüzel ki ilere ili kin açıklamalar: YOKTUR.</b>
----	--

9.	<b>Ortaklık esas sözleşme göre yönetim ve denetim organlarının seçimi:</b> Esas Sözleşmenin 10 ve 11 inci maddeleri uyarınca, şirketin temsili ve yönetimi Genel Kurul tarafından bir yıl süre ile göreve seçilen 3 ila 7 üyeden oluşmakta olup, süresi sona eren Yönetim Kurulu üyeleri yeniden seçilebilirler. Genel Kurul Yönetim Kurulu üyelerini her zaman de i terebilir. Esas Sözleşmenin 16 ncı maddesi uyarınca, Genel Kurul gerek hissedarlar gerekse dışarıdan en çok üç yıl görev yapmak üzere 1 ila 3 denetçi seçer. Süreleri biten denetçiler yeniden seçilebilirler.
----	---

10.	<b>Ortaklık esas sözleşmesinde yer alan a rla tırılmı nisaplar hakkında bilgi: YOKTUR.</b>
-----	--

11.	<b>Türk Ticaret Kanunu'nun 402-403 üncü maddeleri uyarınca ihdas edilen intifa senetlerine sa lanan haklar: YOKTUR.</b>
-----	---

12.	<b>Payların devir esası: Türk Ticaret Kanunu ve ilgili di er mevzuat hükümleri çerçevesinde devredilebilir.</b>
-----	---

13.	<b>Ortaklı m aynı grup paylarının borsaya ( MKB veya di er borsalar) kote olup olmadığı le m görüp görmedi ine veya böyle bir ba vurunun bulunup bulunmadı ma ili kin bilgi: Grup paylarımız İstanbul Menkul Kıymetler Borsasında i le m görmektedir.</b>
-----	---

14.	<b>zahnemenin hazırlandı ı yıl ve bir önceki yılda;</b>
-----	---

a) Ortaklı m payları üzerinde üçüncü ki iler tarafından gerçekleştirilen ele geçirme teklifleri: YOKTUR.
--

b) Ortaklık tarafından di er bir ortaklı m payları ve/veya hisse senetleri üzerinde yapılan ele geçirme teklifleri: YOKTUR.
---

c) Söz konusu tekliflerin fiyat ve sonuçları hakkında bilgi: YOKTUR.
--

## II. ARTIRILAN SERMAYE PAYLARINA İLİŞKİN BİLGİLER

1. **Pay ihracına ilişkin yetkili organ kararları:** İrket Yönetim Kurulu 25 Mart 2005 tarih ve 07/04 sayılı toplantısında, özkaynakların güçlendirilmesi ve işletme sermayesi ihtiyacı gerekliliğinden hareketle çıkarılacak sermayenin 13.821.101.-YTL nakden, 7.878.603.-YTL özsermaye enflasyon düzeltme farklarından olmak üzere toplam 21.699.704.-YTL artırılarak 62.350.000.-YTL'ye çıkarılmasına karar vermiş ve artırılan sermayeyi temsil eden payların ihracına ilişkin esasları belirlemiştir.

2. **Nakit karlılığı artırılan sermayeyi temsilen ihraç edilecek 13. tertip paylar ile ilgili bilgiler:**

Pay Grubu	Nama/Hamiline Olduğu	Bir Payın Nominal Değeri (YTL)	Pay Sayısı	Nominal Değerleri Toplamı (Bin YTL)
Yoktur	Hamiline	0,01	1.382.110.100	13.821
		<b>TOPLAM</b>		<b>13.821</b>

3. **a) Ç kaynaklardan yapılan sermaye artırımının dağılımı aşağıda verilmektedir (YTL):**

i.	Olağanüstü Yedek Akçeler	:	---
ii.	Gayrimenkul Satış Kârı	:	---
iii.	İmraz Satış Kârı	:	---
iv.	Özsermaye Enflasyon Düzeltme Farkları	:	7.878.603
v.	Diğer	:	--
	<b>TOPLAM</b>	:	<b>7.878.603</b>

**b) Ç kaynaklardan artırılarak bedelsiz olarak mevcut ortaklara dağıtılacak 13. tertip paylar ile ilgili bilgiler:**

Pay Grubu	Nama/Hamiline Olduğu	Bir Payın Nominal Değeri (YTL)	Pay Sayısı	Nominal Değerleri Toplamı (Bin YTL)
Yoktur	Hamiline	0,01	787.860.300	7.879
		<b>TOPLAM</b>	<b>787.860.300</b>	<b>7.879</b>

4. **a) Bu sermaye artırımını dolayısıyla ihraç edilecek 13. tertip payların, bu sermaye artırımından sonra yapılacak ve yeni pay alma haklarının kısıtlanmadığı tüm sermaye artırımlarında yeni pay alma hakları bulunacaktır.**

**b) İhraç edilen paylar sermaye artırımının tescil edildiği (Kayıtlı Sermaye Sisteminde ihraç edilen paylar, yeni pay alma hakkına ilişkin sirkülerin yayımlandığı) hesap dönemi itibarıyla temettü hak kazanır ve kar elde edilmesi halinde ilk kez 2005 yılının karından temettü verilecektir.**

**c) Temettüye Hak Kazanılan Tarih:** İhraç ve halka arz edilecek payların yeni pay alma hakkının kullanımına ilişkin duyurunun yayımlandığı hesap döneminden (2005 yılından) itibaren temettüye hak kazanacaktır.

5. **Bu artırımda ihraç edilecek imtiyazlı paylar ve imtiyazın niteliği: YOKTUR.**

<b>6.</b>	<b>hıraç edilecek payların yatırımcılara sağladığı haklar:</b> Kârden pay alma hakkı (SPKn md.15), tasfiyeden pay alma hakkı (TTK md. 455), bedelsiz pay edinme hakkı (SPKn md. 15), yeni pay alma hakkı (TTKmd. 394, kayıtlı sermaye sistemindeki ortaklıklar için SPKn md. 12), genel kurula katılma hakkı (TTKn md. 360), genel kurulda müzakerelere katılma hakkı (TTKn md. 375, md. 369), oy hakkı (TTK md.373,374), bilgi alma hakkı (SPKn md. 16, TTK md. 362), inceleme ve denetleme hakkı (TTK md. 363), iptal davası açma hakkı (TTK md. 381-384, kayıtlı sermaye sistemindeki ortaklıklar için SPKn md. 12).  Diğer taraftan , TTK md. 341, 348, 356, 359, 366, 367 ve 376. maddelerinde geçen “azınlık hakları”, ödenmiş sermayenin en az yirmide birini temsil eden pay sahipleri tarafından kullanılır (SPKn md. 11).
-----------	---

<b>7.</b>	<b>Payların devrine ve varsa devirle ilgili kısıtlara ilişkin bilgi:</b> YOKTUR.
-----------	--

<b>8.</b>	<b>Yeni pay alma haklarının kısıtlanıp kısıtlanmadığı, kısıtlandıysa kısıtlanma nedenlerine ilişkin bilgi:</b> YOKTUR.
-----------	--

<b>9.</b>	<b>Varsa belli kıllere tahsis edilen payların ayrı ayrı tutar ve sayısı:</b> YOKTUR.
-----------	--

<b>10.</b>	<b>Yeni pay alma hakkının kullanılmasından sonra kalan paylar için tahsis kararı alınmadığı:</b> YOKTUR.
------------	--

<b>11.</b>	<b>Satın alma taahhüdünde bulunan gerçek ve/veya tüzel kişilerin adı, adresleri ve bir payın satın alma fiyatı:</b> YOKTUR.
------------	---

<b>12.</b>	<b>Ortakların yeni pay alma haklarını kullanma esasları:</b>
------------	--

**a) Yeni pay alma haklarının kullanım süresi: 15 gündür.** Bu sürenin başlangıç ve bitiş tarihi ilan edilecek sirkülerde belirtilecektir. Yeni pay alma hakkı kullanım süresi, bitiş tarihinin resmi tatile rastlaması halinde, izleyen iş günü akşamı sona erecektir.

<b>b) Ortakların çıkarılmış sermayede mevcut paylarına göre yeni pay alma oranı:</b>	Ortaklarımızın sahip oldukları payların %34'ü oranında yeni pay alma hakkı vardır.
--	--

<b>c) Pay bedellerinin yatırılacağı banka hesabı ve hesap numarası :</b>	Pay bedelleri OYAKBANK A.Ş. İzmir şubesi'nde Ortaklarımız adına açılan 6048179-MT-4 numaralı özel hesaba yatırılacaktır.
--	--

**d) Ba vuru ekli:**

a) Kaydile tirilmemi Paylara li kin Esaslar

i) Yeni pay alma haklarını kullanmak isteyen ortaklarımız (e) bendinde belirtilen yere/yerlere ba vurarak sahip oldukları hisse senetlerinin 18 nolu yeni pay alma kuponlarını (sahip oldukları hisse senetlerini) ibraz edeceklerdir. Ortaklarımızın sahip oldukları hisse senetleri Sermaye Piyasası Mevzuatının kaydi sisteme ili kin düzenlemeleri çerçevesinde Merkezi Kayıt Kurulu u nezdinde kayden izlenmeye ba landı ndan, ortaklarımızın halen ellerinde bulunan hisse senetlerini teslim etmeleri durumunda, teslim alınan, bu hisse senetlerinin Merkezi Kayıt Kurulu u nezdinde kayden izlenece ine ili kin irketimiz tarafından bir tutanak verilecektir.

Yeni pay alma haklarını kullanacak ortaklarımız irketle de mutabık kalınan yeni pay tutarını yukarıda belirtilen banka ubesinde açılan 6048179-MT-4 numaralı hesaba yeni pay alma hakkı kullanım süresi içinde tam ve nakit olarak yatıracaklar ve ödemeye ili kin makbuzun bir örne ini irket'e tevdi edeceklerdir.

ii) Belirtilen yeni pay alma hakkı kullanım süresi içinde pay bedellerinin ödenmemesi halinde, önceden yapılmı i lemler iptal edilecektir.

iii) Bu sermaye artırımında yeni pay alma hakkını kullanmak istemeyen ortaklarımız, ilgili kuponu yeni pay alma hakkı kullanım süresi içinde satabilirler.

Bundan sonra yapılacak pay ihraçlarında fiziki olarak basılmı hisse senedi verilmeyecektir.

31 Aralık 2007 tarihine kadar teslim edilmeyen hisse senetlerine ba lı mali haklar, bu tarihten sonra MKK'da kayden izlenecek ve yönetime ili kin haklar da MKK tarafından kullanılacaktır. Hak sahiplerinin 31 Aralık 2007 tarihinden sonra hisse senetlerini ilgili düzenlemelerdeki esaslara göre teslim etmeleri halinde, MKK'da kayden izlenmekte olan mali hakları hesaplarına aktarılacaktır.

Hak sahiplerince fiziken muhafazasına devam edilen kaydile tirilmemi hisse senetleri, borsada i lem göremeyecektir. Bunların yeniden borsada i lem görebilmesi, kaydile tirilmeleri amacıyla teslim edilerek, MKK'da hak sahipliklerine ili kin kayıtların olu turulmasına ba lıdır.

**b) Kaydile tirilmi Paylara li kin Esaslar**

**i) Yeni pay alma haklarını kullanmak isteyen ortaklarımız** irketle de mutabık kalınan yeni pay tutarını yukarıda belirtilen banka ubesinde açılan 6048179-MT-4 numaralı hesaba yeni pay alma hakkı kullanım süresi içinde tam ve nakit olarak yatıracaklar ve ödemeye ili kin makbuzun bir örne ini irket'e tevdi edeceklerdir.

**ii) Belirtilen yeni pay alma hakkı kullanım süresi içinde pay bedellerinin ödenmemesi halinde, önceden yapılmı i lemler iptal edilecektir.**

**ii) Bu sermaye artırımında yeni pay alma hakkını kullanmak istemeyen ortaklarımız, yeni pay alma hakkı kullanım süresi içinde bu hakkını satabilirler.**

<b>e) Ba vuru yerleri :</b>	<p>Oyak Yatırım ve Menkul De erler A. . Genel Müdürlü ü Akatlar Ebulula Cad. F 2 C Blok 34335 Levent, Be iktâ / STANBUL TEL : 0 212 319 12 00 FAKS: 0 212 351 05 99</p> <p>Oyak Yatırım ve Menkul De erler A. . Kızılay übesi Atatürk Bulvarı No:70 K:2-3 Yeni ehir / ANKARA TEL : 0 312 418 44 48 FAKS: 0 312 425 87 05</p> <p>Oyak Yatırım ve Menkul De erler A. . zmir übesi Cumhuriyet Bulvarı No:67 Kat:4 35210 Pasaport / ZM R TEL : 0 232 489 28 07 FAKS: 0 232 425 78 47</p> <p>TAKASBANK MKB TAKAS VE SAKLAMA BANKASI A. . i li Merkez Mah.Abide-i Hürriyet Cad.Mecidiyeköy Yolu Sk. No:286 i li / stanbul</p>
-----------------------------	---

<b>f) Payların dağıtım zamanı ve yeri:</b> Tüm ortaklarımızın sahip oldukları paylar Sermaye Piyasası Mevzuatı çerçevesinde, MKK nezdinde hak sahipleri bazında kayden izlenecektir.
---

<b>13. Bedelsiz olarak verilecek payların dağıtım esasları:</b>
---

<b>a) Ortakların çıkarılması sermayede mevcut paylarına göre bedelsiz pay alma oranı:</b>	Ortaklarımızın sahip oldukları payların %19,381417'si oranında bedelsiz pay alma hakkı vardır.
---	--

**b) Ba vuru ekli:**

Payları Merkezi Kayıt Kurulu u tarafından Sermaye Piyasası Mevzuatının kaydi sisteme ili kin düzenlemeleri çerçevesinde izlenmeye ba lanan pay sahipleri (sahip oldukları paylar Borsa'da i lem gören pay sahipleri), bedelsiz paylarını Sermaye Piyasası Mevzuatı çerçevesinde kayden alacaklardır.

Sahip oldukları paylar kaydi sisteme ili kin düzenlemeler çerçevesinde izlenmeyen Ortaklarımız, payların da ıtımına ili kin ilanımızdan itibaren, ilanda belirtilen adreslere ba vurarak sahip oldukları hisse senetlerinin 19 No'lu yeni pay alma kuponlarını (sahip oldukları hisse senetlerini) ibraz edecek ve sahip oldukları hisse senetlerinin (Hisse senetlerini teslim konusunda 31 Aralık 2007 tarihine kadar süreleri bulunan ortakların hisse senetlerini teslim etmeleri durumunda) ve bu sermaye artırımında alacakları payların tamamı, irket tarafından münferiden kendileri için Merkezi Kayıt Kurulu u nezdinde açılan hesaplarına kaydedilecektir. Tüm ortaklarımızın sahip oldukları paylar, Merkezi Kayıt Kurulu u nezdinde hak sahipleri bazında kayden izlenecek olup daha önce sahip oldukları hisse senetleri ile aynı haklara sahip olacaklardır. Bundan sonra yapılacak pay ihraçlarında fiziki olarak basılmış hisse senedi verilmeyecektir.

31 Aralık 2007 tarihine kadar teslim edilmeyen hisse senetlerine ba lı mali haklar, bu tarihten sonra MKK'da kayden izlenecek ve yönetime ili kin haklar da MKK tarafından kullanılacaktır. Hak sahiplerinin 31 Aralık 2007 tarihinden sonra hisse senetlerini ilgili düzenlemelerdeki esaslara göre teslim etmeleri halinde, MKK'da kayden izlenmekte olan mali hakları hesaplarına aktarılacaktır.

Hak sahiplerince fiziken muhafazasına devam edilen kaydile tirilmemi hisse senetleri, borsada i lem göremeyecektir. Bunların yeniden borsada i lem görebilmesi, kaydile tirilmeleri amacıyla teslim edilerek, MKK'da hak sahipliklerine ili kin kayıtların olu turulmasına ba lıdır.

Bedelsiz payları alma i lemi için süre sınırlaması yoktur.

**14. Yeni pay alma haklarının kullanılmasından sonra kalan payların halka arz esasları:**

**a) Halka arz süresi: 5 gündür.** Bu sürenin ba langıç ve biti tarihleri ilân edilecek sirkülerde belirtilecektir.

**b) Halka arz sirkülerinin ilan edilece i gazeteler:** Dünya ve Referans gazeteleri.

**c) Ba vuru ekli ve yeri:** Bu sermaye artırımında pay almak suretiyle ortak olmak isteyen tasarruf sahiplerinin satı süresi içinde İstanbul Menkul Kıymetler Borsası'nda i lem yapmaya yetkili bankalar ve aracı kurumlardan olu an borsa üyelerinden birine ba vurmaları gerekmektedir.

Pay bedelleri satı i lemlerini yürüten borsa üyesi Oyak Yatırım ve Menkul De erler A. . tarafından tahsil edildikçe özel banka hesabına yatırılacaktır.

**d) Payların da ıtım zamamı ve yeri: Yeni pay alma haklarının kullanılmasından sonra kalan payların halka arzında pay alan ortaklarımızın sözkonusu payları Sermaye Piyasası Mevzuatı çerçevesinde MKK nezdinde hak sahipleri bazında kayden izlenmeye ba lanacaktır.**

**15. Satı fiyatı:**

**a) Yeni pay alma hakkının kullanılmasında 0,01 YTL nominal de erli bir payın satı fiyatı: 0,01 YTL**



**b) Yeni pay alma hakkının kullanılmasından sonra kalan payların satı nda 0,01 YTL nominal de erli bir payın satı fiyatı:** Nominal de erinden a a 1 olmamak üzere MKB'de olu acak fiyattır.

**16. Satı Yöntemi:** Sermaye Piyasası Kurulu'nun Seri:VIII, No:22 Tebli inde yer alan "Borsa'da Satı " yöntemi kullanılacaktır.

**17. Satı m birden fazla ülkede aynı anda yapıldı ı durumlarda, bu ülkelerden birine belli bir oranda tahsisat yapılmı sa buna ili kin bilgi:**YOKTUR.

**18. Fiyatların tespitinde kullanılan yöntemler, yönetimin ve aracı kurulu un fiyatlara ili kin de erlendirmeleri:**YOKTUR.

**19. a) Satı a aracılık edecek kurulu ile bu kurulu un adresleri:**  
Oyak Yatırım ve Menkul De erler A. . Genel Müdürlü ü  
Akatlar Ebulula Cad. F 2 C Blok Levent, Be iktta / STANBUL  
TEL : 0 212 319 12 00  
FAKS: 0 212 351 05 99

Oyak Yatırım ve Menkul De erler A. . Kızılay ubesi  
Atatürk Bulvarı No:70 K:2-3 Yeni ehir / ANKARA  
TEL : 0 312 418 44 48  
FAKS: 0 312 425 87 05

Oyak Yatırım ve Menkul De erler A. . zmir ubesi  
Cumhuriyet Bulvarı No:67 Kat:4 35210 Pasaport / ZM R  
TEL : 0 232 489 28 07  
FAKS: 0 232 425 78 47

**b) Aracılı ın niteli i ve yüklenimde bulunulmayan payların tutarı:** En iyi gayret aracılı ı yapılmakta olup, yüklenimde bulunulmamaktadır.

**c) Aracı kurulu /kurulu lara ödenecek toplam ücret tutarı ve bunun toplam ihraç maliyeti içindeki payı:** 6.500.-YTL . hraç Maliyeti çindeki Payı % 6,89 dir.

**20. Ortaklı ın ödemesi gereken, ihraca ili kin toplam ve/veya pay ba ına maliyet:** Toplam maliyet 70.950.-YTL olup, pay ba ına maliyetin 0,005 düzeyinde olması öngörülmektedir.

**21. Ortaklı ın sa layaca ı tahmini net nakit giri i ve kullanım yerleri:** 13.750.151.-YTL. olup, kredilerin kapatılması ve i letme sermayesi ihtiyacının finansmanında kullanılacaktır. Oyak'tan alınan sermaye avansı kapatılacaktır.

**22. Temettü alma hakkında zamana ımı:** Ortaklar ve kara katılan di er kimseler tarafından tahsil edilmeyen kar payı bedelleri ile ortaklar tarafından tahsil edilmeyen temettü avansı bedelleri da itım tarihinden itibaren be yılda zaman a ımına u rar. Zaman a ımına u rayan temettü ve temettü avansı bedelleri hakkında 2308 sayılı irketlerin Müruru Zamana U rayan Kupon Tahvilat ve Hisse Senedi Bedellerinin Hazineye ntikali Hakkında Kanun hükümleri uygulanır.

### III. MAL DURUM LE LG L B LG LER

A. ORTAKLI IN SER :XI, NO:20 YÜKSEK ENFLASYON DÖNEMLER NDE MAL TABLOLARIN DÜZELT LMES NE L K N USUL VE ESASLAR HAKKINDA TEBL / SER :XI NO:25 SERMAYE P YASASINDA MUHASEBE STANDARTLARI HAKKINDA TEBL / ULUSLARARASI F NANSAL RAPORLAMA STANDARTLARI (UFRS) HÜKÜMLER NE GÖRE DÜZENLENEN MAL TABLOLARI

1.	Ortaklı mın 31.12.2003 ve 31.12.2004 tarihi itibariyle bilançoları (Tutarlar 31/12/2004 tarihindeki alım gücü ile ifade edilmi tir.):
----	---

AKT F (YTL)	31.12.2003	31.12.2004
<b>I. DÖNEN VARLIKLAR</b>	93.993.514	97.227.531
<b>A. Hazır De erler</b>	1.188.082	9.061.324
1. Kasa	1.196	2.097
2. Bankalar	645.466	9.044.204
3. Di er Hazır De erler	541.420	15.023
<b>B. Menkul Kıymetler</b>	---	---
1. Hisse Senetleri	---	---
2. Özel Kesim Tah.Sen.ve Bon.	---	---
3. Kamu Kes.Tah.Senet ve Bon.	---	---
4. Di er Menkul Kıymetler	---	---
5. Men.Kıy.De .Dü ük.Kar ı(-)	---	---
<b>C. Kısa Vadeli Ticari Alacaklar</b>	31.234.837	42.220.318
1. Alıcılar	33.185.652	41.196.271
2. Alacak Senetleri	761.979	3.067.120
3. Verilen Depozito ve Teminat.	55	48
4. Di er Kısa Vadeli Ticari Ala.	---	56.625
5. Alacak Reeskontu (-)	(1.673.450)	(1.137.520)
6. üpheli Alacaklar Kar ılı(-)	(1.039.399)	(962.226)
<b>D. Di er Kısa Vadeli Alacaklar</b>	933.757	58.386
1. Ortaklardan Alacaklar	---	0
2. tiraklerden Alacaklar	---	0
3. Ba lı Ortaklıklardan Alacak.	---	0
4. Kısa Vadeli Di er Alacaklar	940.973	58.386
5. Alacak Reeskontu (-)	(7.216)	0
6. üpheli Alacak.Kar ılı ı (-)	---	0
<b>E. Stoklar</b>	57.811.701	44.818.095
1. lk Madde ve Malzeme	8.846.175	10.234.346
2. Yan Mamuller	609.778	1.641.692
3. Ara Mamuller	---	0
4. Mamuller	48.005.072	32.387.921
5. Emtia	---	125
6. Di er Stoklar	---	0
7. Stok De . Dü üklü ü Kar .(-)	---	0
8. Verilen Sipari Avansları	350.676	554.011
<b>F. Di er Dönen Varlıklar</b>	2.825.137	1.069.408
<b>II. DURAN VARLIKLAR</b>	29.819.923	27.432.926
<b>A. Uzun Vadeli Ticari Alacaklar</b>	10.826	9.510
1. Alıcılar	---	---
2. Alacak Senetleri	---	---

<b>AKT F (YTL)</b>	<b>31.12.2003</b>	<b>31.12.2004</b>
<b>3. Verilen Depoz. ve Teminatlar</b>	10.826	9.510
<b>4. Diğer Uzun Vadeli Ticari Ala.</b>	---	---
<b>5. Alacak Reeskontu (-)</b>	---	---
<b>6. İüpheli Alacaklar Karılıklı (-)</b>	---	---
<b>B. Diğer Uzun Vadeli Alacaklar</b>	---	---
<b>1. Ortaklardan Alacaklar</b>	---	---
<b>2. İtiraklerden Alacaklar</b>	---	---
<b>3. Bağı Ortaklıklardan Alacaklar</b>	---	---
<b>4. Uzun Vadeli Diğer Alacaklar</b>	---	---
<b>5. Alacak Reeskontu (-)</b>	---	---
<b>6. İüpheli Alacaklar Karılıklı (-)</b>	---	---
<b>C. Finansal Duran Varlıklar</b>	---	---
<b>1. Bağı Menkul Kıymetler</b>	---	---
<b>2. Bağı Men.Kıy.Değ.Düzeltilen Kar (-)</b>	---	---
<b>3. İtirakler</b>	---	---
<b>4. İtiraklere Sermaye Taahh.(-)</b>	---	---
<b>5. İtirakler Değer Düzeltilen Kar (-)</b>	---	---
<b>6. Bağı Ortaklıklar</b>	---	---
<b>7. Bağı Ortak.Ser.Taahhütleri (-)</b>	---	---
<b>8. Bağı Ortak.Değ.Düzeltilen Kar (-)</b>	---	---
<b>9. Diğer Finansal Duran Varlık.</b>	---	---
<b>D. Maddi Duran Varlıklar</b>	29.406.639	26.876.007
<b>1. Arazi ve Arsalar</b>	3.663.540	3.651.539
<b>2. Yerüstü ve Yeraltı Düzenleri</b>	2.597.330	2.685.174
<b>3. Binalar</b>	15.439.506	15.474.062
<b>4. Makina Tesis ve Cihazlar</b>	35.533.078	35.834.121
<b>5. Taahhüt Araç ve Gereçleri</b>	3.536.866	3.159.701
<b>6. Döme ve Demirbaşlar</b>	2.612.911	2.640.419
<b>7. Diğer Maddi Duran Varlıklar</b>	1.064.947	1.129.847
<b>8. Birikmiş Amortismanlar (-)</b>	(35.050.276)	(37.698.856)
<b>9. Yapılmakta Olan Yatırımlar</b>	8.737	---
<b>10. Verilen Sipariş Avansları</b>	---	---
<b>E. Maddi Olmayan Duran Varlıklar</b>	402.458	547.409
<b>1. Kuruluş ve Teşkilatlanma Gid.</b>	---	---
<b>2. Haklar</b>	314.660	477.768
<b>3. Araştırma ve Geliştirme Gid.</b>	---	---
<b>4. Diğer Maddi Olmayan Dur. Var.</b>	87.798	69.641
<b>5. Verilen Avanslar</b>	---	---
<b>F. Diğer Duran Varlıklar</b>	---	---
<b>AKT F VARLIKLAR TOPLAMI</b>	<b>123.813.437</b>	<b>124.660.457</b>

<b>PAS F (YTL)</b>	<b>31.12.2003</b>	<b>31.12.2004</b>
<b>I. KISA VADELİ BORÇLAR</b>	85.031.477	42.686.258
<b>A. Finansal Borçlar</b>	63.394.465	10.160.131
<b>1. Banka Kredileri</b>	37.567.278	---
<b>2. Uzun Vad.Kre.Anapa.Tak.ve F.</b>	25.827.187	10.160.131
<b>3. Tahvil Anapa.Tak.ve Faizleri</b>	---	---
<b>4. Çıkarılmış Bonolar ve Senetler</b>	---	---
<b>5. Diğer Finansal Borçlar</b>	---	---
<b>B. Ticari Borçlar</b>	17.927.247	21.063.535
<b>1. Satıcılar</b>	6.813.598	11.388.109

PAS F (YTL)	31.12.2003	31.12.2004
2. Borç Senetleri	13.214.510	11.135.361
3. Alınan Depozito ve Teminatlar	---	---
4. Diğer Ticari Borçlar	---	---
5. Borç Reeskontu (-)	(2.100.861)	(1.459.935)
<b>C. Diğer Kısa Vadeli Borçlar</b>	1.194.994	11.071.969
1. Ortaklara Borçlar	665	10.002.644
2. Tiraklere Borçlar	---	---
3. Bağı Ortaklıklara Borçlar	---	---
4. Ödenecek Giderler	26.526	---
5. Öde.Vergi Harç ve Diğer Kesinti.	653.616	682.380
6. Erte.ve Taksit.Bağ. Devlet Ala.	43.504	---
7. Kısa Vadeli Diğer Borçlar	470.683	386.945
8. Borç Reeskontu (-)	---	---
D. Alınan Sipariş Avansları	226.294	367.253
<b>E. Borç ve Gider Karılıkları</b>	2.288.477	23.370
1. Vergi Karılıkları	---	---
2. Diğer Borç ve Gider Karılıkları	2.288.477	23.370
<b>II. UZUN VADELİ BORÇLAR</b>	12.900.313	30.450.273
<b>A. Finansal Borçlar</b>	10.779.351	28.378.931
1. Banka Kredileri	10.779.351	28.378.931
2. Çıkarılmış Tahviller	---	---
3. Çıkarılmış Diğer Menkul Kıymetler	---	---
4. Diğer Finansal Borçlar	---	---
<b>B. Ticari Borçlar</b>	---	---
1. Satıcılar	---	---
2. Borç Senetleri	---	---
3. Alınan Depozito ve Teminatlar	---	---
4. Diğer Ticari Borçlar	---	---
5. Borç Reeskontu (-)	---	---
<b>C. Diğer Uzun Vadeli Borçlar</b>	---	---
1. Ortaklara Borçlar	---	---
2. Tiraklere Borçlar	---	---
3. Bağı Ortaklıklara Borçlar	---	---
4. Erte.ve Taksit.Bağ. Devlet Ala.	---	---
5. Uzun Vadeli Diğer Borçlar	---	---
6. Borç Reeskontu (-)	---	---
D. Alınan Sipariş Avansları	---	---
<b>E. Borç ve Gider Karılıkları</b>	2.120.962	2.071.342
1. Kıdem Tazminatı Karılıkları	2.120.962	2.071.342
2. Diğer Borç ve Gider Karılıkları	---	---
<b>III. ÖZ SERMAYE</b>	25.881.647	51.523.926
<b>A. Sermaye</b>	16.000.000	40.650.296
<b>B. Sermaye Taahhütleri (-)</b>	---	---
<b>C. Emisyon Primi</b>	9.430	100
<b>D. Yeniden Değerleme Değeri Artışı</b>	---	---
1. Duran Varlıklar. Değeri Artışı	---	---
2. Tiraklerdeki Değeri Artışı	---	---
3. Borsada Oluşan Değeri Artışı	---	---
<b>E. Yedekler</b>	393.406	---
1. Yasal Yedekler	376.041	---
2. Statü Yedekleri	---	---
3. Özel Yedekler	3	---

PAS F (YTL)	31.12.2003	31.12.2004
4. Ola anüstü Yedek	5181	---
5. Maliyet Artı Fonu	---	---
6. Serma. Ekle. tirak Hisse. ve Gayrimenkul Satı Kazançları	12.181	---
7. Geçmi Yıl Karı	---	---
F. Özsermaye Enflasyon Düzeltmesi Farkları	73.589.995	9.772.821
G. Net Dönem Karı	---	1.100.709
H. Dönem Zararı (-)	(4.759.142)	---
I. Geçmi Yıllar Zararları (-)	(59.622.042)	---
1. ... Yılı Zararı	---	---
2. ... Yılı Zararı	---	---
<b>PAS F VARLIKLAR TOPLAMI</b>	<b>123.813.437</b>	<b>124.660.457</b>

Ortaklı m 01.01.2005-30.09.2005 Ara Dönemine li kin Seri XI No 25 göre düzenlenen Bilançosu (YTL)	30 Eylül 2005 (YTL)	31 Aralık 2004 (YTL)
<b>VARLIKLAR</b>		
<b>Cari / Dönen Varlıklar</b>	<b>100.093.310</b>	<b>98.130.126</b>
Hazır De erler	2.576.577	9.061.324
Menkul Kıymetler – net	-	-
Ticari Alacaklar – net	39.703.868	43.079.904
Finansal Kiralama Alacakları – net	-	-
li kili Taraflardan Alacaklar – net	57.430	89.676
Di er Alacaklar – net	468.363	58.386
Canlı Varlıklar – net	-	-
Stoklar – net	52.720.231	44.818.095
Devam Eden n aat Sözle melerinden Alacaklar – net	-	-
Ertelenen Vergi Varlıkları	-	-
Di er Cari / Dönen Varlıklar	4.566.841	1.022.741
<b>Cari Olmayan/ Duran Varlıklar</b>	<b>27.235.541</b>	<b>27.432.926</b>
Ticari Alacaklar – net	10.427	9.510
Finansal Kiralama Alacakları – net	-	-
li kili Taraflardan Alacaklar – net	-	-
Di er Alacaklar – net	-	-
Finansal Varlıklar – net	-	-
Yatırım Amaçlı Gayrimenkuller – net	-	-
Maddi Varlıklar – net	26.685.653	26.876.007
Maddi Olmayan Varlıklar – net	539.461	547.409
Ertelenen Vergi Varlıkları	-	-
Di er Cari Olmayan/ Duran Varlıklar	-	-
<b>TOPLAM VARLIKLAR</b>	<b>127.328.851</b>	<b>125.563.052</b>

	<b>30 Eylül 2005(YTL)</b>	<b>31 Aralık 2004(YTL)</b>
<b>YÜKÜMLÜLÜKLER</b>		
<b>Kısa Vadeli Yükümlülükler</b>	<b>67.314.629</b>	<b>43.596.120</b>
Finansal Borçlar – net	-	-
Uzun Vadeli Finansal Borçların Kısa Vadeli Kısımları – net	22.074.441	10.160.133
Finansal Kiralama İlemlerinden Borçlar – net	-	-
Diğer Finansal Yükümlülükler – net	-	-
Ticari Borçlar – net	33.059.501	21.036.449
İlişkili Taraflara Borçlar	11.024.476	10.986.258
Alınan Avanslar	64.363	367.252
Devam Eden İhtisap Sözleşmeleri Hakediş Bedelleri – net	-	-
Borç Karılıkları	20.869	23.370
Ertelelenen Vergi Yükümlülüğü	-	-
Diğer Yükümlülükler – net	1.070.979	1.022.658
<b>Uzun Vadeli Yükümlülükler</b>	<b>10.274.885</b>	<b>29.396.313</b>
Finansal Borçlar – net	9.093.220	28.378.931
Finansal Kiralama İlemlerinden Borçlar – net	-	-
Diğer Finansal Yükümlülükler – net	-	-
Ticari Borçlar – net	-	-
İlişkili Taraflara Borçlar	-	-
Alınan Avanslar	-	-
Borç Karılıkları	1.181.665	1.017.382
Ertelelenen Vergi Yükümlülüğü	-	-
Diğer Yükümlülükler – net	-	-
<b>ÖZSERMAYE</b>	<b>49.739.338</b>	<b>52.570.619</b>
<b>Sermaye</b>	<b>40.650.296</b>	<b>40.650.296</b>
<b>Sermaye Yedekleri</b>	<b>9.772.921</b>	<b>9.772.921</b>
Hisse Senedi İhraç Primleri	100	100
Hisse Senedi İhtisap Karları	-	-
Yeniden Değerleme Fonu	-	-
Finansal Varlıklar Değer Artı Fonu	-	-
Öz Sermaye Enflasyon Düzeltmesi Farkları	9.772.821	9.772.821
<b>Kar Yedekleri</b>	<b>-</b>	<b>-</b>
Yasal Yedekler	-	-
Statü Yedekleri	-	-
Ölçümlü Yedekler	-	-
Özel Yedekler	-	-
Sermayeye Eklenecek İhtisap Hisseleri ve Gayrimenkul Satış Kazançları	-	-
Yabancı Para Çevrim Farkları	-	-
<b>Net Dönem (Zararı) / Karı</b>	<b>(2.831.282)</b>	<b>1.085.059</b>
<b>Geçmiş Yıllar Karı</b>	<b>2.147.402</b>	<b>1.062.343</b>
<b>TOPLAM SERMAYE VE YÜKÜMLÜLÜKLER</b>	<b>127.328.851</b>	<b>125.563.052</b>

2.	Ortaklı ın 2003 ve 2004 dönemine ili kin gelir tabloları (Tutarlar 31/12/2004 tarihindeki alım gücü ile ifade edilmiştir.):
----	---

(YTL)	31.12.2003	31.12.2004
<b>A. BRÜT SATI LAR</b>	183.766.005	191.391.741
1. Yurtiçi Satı lar	124.094.007	131.612.739
2. Yurtdı ı Satı lar	54.563.251	57.446.303
3. Di er Satı lar	5.108.747	2.332.699
<b>B. SATI LARDAN ND R MLER (-)</b>	(35.605.979)	(38.221.431)
1. Satı lar adeler (-)	(3.717.985)	(2.389.993)
2. Satı skontoları (-)	(31.887.994)	(35.831.438)
3. Di er ndirimler (-)	---	---
<b>C. NET SATI LAR</b>	148.160.026	153.170.310
<b>D. SATI LARIN MAL YET (-)</b>	(110.823.648)	(114.279.922)
<b>BRÜT SATI KARI veya ZARARI</b>	37.336.378	38.890.388
<b>E. FAAL YET G DERLER (-)</b>	(34.417.095)	(39.733.690)
1. Ara tırma ve Geli tirme Gid. (-)	(255.812)	(257.465)
2. Pazar., Satı ve Da ıtım Gid. (-)	(26.715.519)	(32.559.135)
3. Genel Yönetim Giderleri (-)	(7.445.764)	(6.917.090)
<b>ESAS FAAL .KARI veya ZARARI</b>	2.919.283	(843.302)
<b>F. D ER FAAL.GEL.VE KARLAR</b>	5.975.423	6.591.990
1. tiraklerden Temettü Gelirleri	---	---
2. Ba lı Ortaklıklardan Temettü Gel.	---	---
3. Faiz ve Di er Temettü Gelirleri	1.325.597	637.589
4. Faaliyet. İgili Di er Gel.ve Karlar	4.649.826	5.954.401
<b>G. D ER FAAL.G D.VE ZARAR.(-)</b>	(458.740)	(3.597.977)
<b>H. F NANSMAN G DERLER (-)</b>	(13.205.718)	(5.914.711)
1. Kısa Vadeli Borçlanma Gider. (-)	(11.831.114)	(3.510.150)
2. Uzun Vadeli Borçlanma Gider. (-)	(1.374.604)	(2.404.561)
<b>FAAL YET KARI veya ZARARI</b>	(4.769.752)	(3.764.000)
<b>I. OLA ANÜSTÜ GEL R.VE KARLAR</b>	629.391	470.258
1. Konusu Kalmayan Kar lıklar	33.738	69.453
2. Önceki Dönem Gelir ve Karları	---	---
3. Di er Ola anüstü Gelir.ve Karlar	595.653	400.805
<b>J. OLA ANÜSTÜ G D.VE ZARAR. (-)</b>	(1.587.285)	(1.656.902)
1. Çalışmayan Kısım Gid.ve Zar. (-)	(1.175.107)	(858.810)
2. Önceki Dönem Gid.ve Zarar. (-)	---	---
3. Di er Ola anüstü Gid.ve Zar. (-)	(412.178)	(798.092)
<b>K. NET PARASAL POZ SYON KARI/ZARARI</b>	968.504	6.051.353
<b>DÖNEM KARI veya ZARARI</b>	(4.759.142)	1.100.709
<b>L. ÖDE.VERG VE D .YAS.YÜKÜM.</b>	---	---
<b>NET DÖNEM KARI veya ZARARI</b>	(4.759.142)	1.100.709

<b>Ortaklık ın 01.01.2005-30.09.2005 Ara Dönemine İlişkin Seri XI No 25 göre düzenlenen Gelir Tablosu (YTL)</b>	<b>01 Ocak 2005 30 Eylül 2005</b>	<b>01 Temmuz 2005 30 Eylül 2005</b>
	<b><u>YTL</u></b>	<b><u>YTL</u></b>
<b>ESAS FAAL YET GELİMLER</b>	<b>26.103.352</b>	<b>12.971.074</b>
Satış Gelirleri	96.244.763	43.178.647
Satışların Maliyeti (-)	(70.141.411)	(30.207.573)
Hizmet Gelirleri – net	-	
Esas Faaliyetlerden Diğer Gelirler – net	-	
<b>BRÜT ESAS FAAL YET KARI</b>	<b>26.103.352</b>	<b>12.971.074</b>
Faaliyet Giderleri (-)	(28.484.231)	(8.577.545)
<b>NET ESAS FAAL YET (ZARARI) / KARI</b>	<b>(2.380.879)</b>	<b>4.393.529</b>
Diğer Faaliyetlerden Gelir ve Karlar	5.747.735	1.452.870
Diğer Faaliyetlerden Gider ve Zararlar (-)	(4.795.225)	(449.857)
Finansman Giderleri (-)	(1.402.913)	(611.457)
<b>FAAL YET (ZARARI) / KARI</b>	<b>(2.831.282)</b>	<b>4.785.085</b>
Net Parasal Pozisyon Kar/ Zararı	-	-
<b>VERGİ ÖNCESİ (ZARAR)</b>	<b>(2.831.282)</b>	<b>4.785.085</b>
Vergiler	-	-
<b>NET DÖNEM (ZARARI) / KARI</b>	<b>(2.831.282)</b>	<b>4.785.085</b>
<b>HİSSE BAĞINA (ZARAR) / KAR</b>	<b>(0,0696)</b>	<b>0,1177</b>



**3. Son iki Yıla Ait Kar Dağıtım Tabloları:**

	2003*	2004**	30/09/2005
a) Dönem Karı/(Zararı)	(4.180.545)	1.100.709	(2.831.282)
b) Geçmiş Yıllar Zararı	---	---	---
c) Ödenecek Vergiler	---	---	---
-Kurumlar Vergisi	---	---	---
-Gelir Vergisi Kesintisi	---	---	---
-Diğer Vergi Vb.	---	---	---
d) BirinciTertip Yasal Yedek Akçe	---	---	---
e) Net Dağıtılabilir Dönem Karı	---	---	---
f) Ortaklara Birinci Temettü	---	---	---
g) Memur ve Çözümlere Temettü	---	---	---
h) Yönetim Kuruluna Temettü	---	---	---
ı) Ortaklara İkinci Temettü	---	---	---
j) İkinci Tertip Yasal Yedek Akçe	---	---	---
k) Statü Yedekleri	---	---	---
l) Özel Yedekler	---	---	---
m) Olağanüstü Yedek	---	---	---

\* 2003 yılına ilişkin kar dağıtım Sermaye Piyasası Kurulu'nun Seri:XI, No:20 Tebliği'nin 36 ncı maddesi / Seri:XI, No:21 Tebliği'nin 16 ncı maddesi / Seri:XI No:25 Tebliği hükümleri ve ilgili Kurul kararları çerçevesinde yapılmıştır.

\*\* Sermaye Piyasası Kurulu'nun 25 Şubat 2005 tarih ve 7/242 sayılı kararıyla Sermaye Piyasası Kurulu'na tabi ortaklıklarda 2004 yılı sonu itibarıyla yapılacak kâr dağıtımına ilişkin hususlar düzenlenmiştir. Sermaye Piyasası Kurulu düzenlemelerine göre hazırlanan 2004 yılı mali tabloları 1.100.709.-YTL kârla sonuçlanmasına rağmen, yasal kayıtlarda 253.624.-YTL zarar olduğu undan kâr dağıtım yapılmamıştır.

**4. Pay Dağıtım Bilgileri (1 Pay = 1 YTL):**

	31/12/2003***	31/12/2004***	30/09/2005
a) Pay Sayısı	16.000.000	40.650.296	40.650.296
b) 1 Payın Defter Değeri (YTL)	1,618	1,267	1,236
c) Pay Dağıtımına Net Kar	ZARAR	ZARAR	ZARAR
- Adi Hisse Senedi			
- Mürtiyazlı Hisse Senedi			
d) Pay Dağıtımına Düzeltilmiş Net Kar (YTL) (*)	ZARAR	ZARAR	ZARAR
(*) Pay Dağıtımına Düzeltilmiş Net Karın Hesaplanmasında Kullanılan Formül:			
d) Pay Dağıtımına Temettü	ZARAR	ZARAR	ZARAR
- Adi Hisse Senedi			
- Nakden			
- Hisse Senedi Biçiminde			
- Mürtiyazlı Hisse Senedi			
- Nakden			
- Hisse Senedi Biçiminde			
e) Pay Dağıtımına Düzeltilmiş Temettü(**)	ZARAR	ZARAR	ZARAR
(**) Pay Dağıtımına Düzeltilmiş Temettüün Hesaplanmasında Kullanılan Formül:			

(\*\*) Pay baına bilgiler Sermaye Piyasası Kurulu'nun Seri:XI, No:20 / No:25 Tebli i hükümleri çerçevesinde düzenlenmi mali tablolar dikkate alınarak düzenlenmi tir.

**5. Ortaklı ın nakit akım tablosu:**

<b>LETME FAAL YETLER NE L K N NAK T AKIMLARI</b>	<b>30.09.2005</b>
Net dönem (zararı)	(2.831.282)
<b>Dönem (zararını) i letme faaliyetlerinden elde edilen nakit akımına getirmek için yapılan düzeltmeler:</b>	
Amortisman giderleri	2.599.344
Kıdem tazminatı gideri	164.283
<b>letme sermayesindeki de i im öncesi faaliyetlerden elde edilen nakit akımı</b>	
letme sermayesinde gerçekleştirilen de i imler	3.355.351
Ödenen vergiler	-
letme faaliyetlerinden elde edilen nakit akımı	3.287.696
<b>YATIRIM FAAL YETLER NE L K N NAK T AKIMLARI</b>	
Menkul kıymetlerdeki de i im	-
Maddi duran varlık alımlarına ili kin nakit çıkı ları	(2.274.838)
Maddi olmayan duran varlık alımlarına ili kin nakit çıkı ları	(126.204)
Yatırım faaliyetlerinde (kullanılan) nakit akımı	(2.401.042)
<b>F NANSMAN FAAL YETLER NE L K N NAK T AKIMLARI</b>	
Mali borçlardaki de i im	(7.371.401)
Ödenen temettüler	-
Finansman faaliyetlerinde (kullanılan) nakit akımı	(7.371.401)
<b>NAK T HAREKETLER NDEK NET DE M</b>	<b>(6.484.747)</b>
<b>DÖNEM BA I NAK T VE BANKALAR</b>	<b>9.061.324</b>
<b>DÖNEM SONU NAK T VE BANKALAR</b>	<b>2.576.577</b>

**6. Ortaklı n özsermaye de i im tablosu: (30/09/2005)**

		Özsermaye					
		Enflasyon					
		Düzeltilme	Hisse Senedi	Yasal	Ola anüstü	Birikmi	
	Sermaye	Farkları	hıraç Primleri	Yedekler	Yedekler	Zararlar	Toplam
	YTL	YTL	YTL	YTL	YTL	YTL	YTL
31 Aralık 2004 tarihi itibariyle	40.650.296	73.763.353	9.531	376.042	5.179	-	50.423.217
Zarar mahsubu i lemi	-	-63.990.532	-9.431	-376.042	-5.179	64.381.184	-
Net Dönem Karı						1.100.709	1.100.709
31 Aralık 2004 itibariyle raporlanan	40.650.296	9.772.821	100	-	-	1.100.709	51.523.926
Seri XI No: 25'e göre açılı düzeltmeleri						1.046.693	1.046.693
01 Ocak 2005 itibariyle bakiye	40.650.296	9.772.821	100	-	-	2.147.402	52.570.619
Dönem net (zararı)	-	-	-	-	-	-2.831.282	-2.831.282
30 Eylül 2005 itibariyle bakiye	40.650.296	9.772.821	100	-	-	-683.880	49.739.337

**B. ORTAKLI IN SER :XI, NO:20 “YÜKSEK ENFLASYON DÖNEMLER NDE MAL TABLOLARIN DÜZELT LMES NE L K N USUL VE ESASLAR HAKKINDA TEBL ” / SER :XI NO:25 “SERMAYE P YASASINDA MUHASEBE STANDARTLARI HAKKINDA TEBL ” / ULUSLARARASI F NANSAL RAPORLAMA STANDARTLARI HÜKÜMLER NE GÖRE DÜZENLENEN MAL TABLOLARA L K N AÇIKLAMALARI**

<b>1. Mali tabloların enflasyona göre düzeltilme esasları:</b> Uygulanan Muhasebe Standartları  SPK, 15 Kasım 2003 tarihinde Seri XI No: 25 sayılı “Sermaye Piyasasında Muhasebe Standartları Hakkında Tebli ”i yayımlamı bulunmaktadır. Bu Tebli , 1 Ocak 2005 tarihinden sonra sona eren ilk ara mali tablolardan geçerli olmak üzere yayımı tarihinde yürürlü e girmi tir.  irket, defterlerini ve kanuni mali tablolarını (“Kanuni Mali Tablolar”) Türk Ticaret Kanunu (“TTK”) ve vergi mevzuatınca belirlenen muhasebe ilkelerine uygun olarak tutmakta ve hazırlamaktadırlar. Ekli mali tablolar Sermaye Piyasası Kurulu tarafından yayımlanan Seri XI No: 25 sayılı “Sermaye Piyasasında Muhasebe Standartları Hakkında Tebli ”e uygun olarak irket'in yasal kayıtlarına yapılan düzeltmeleri ve sınıflamaları içermektedir.
--

#### Mali tabloların hazırlanmasındaki esaslar

irket mali tabloları, SPK tarafından yayımlanan muhasebe ve raporlama ilkelerine (SPK Muhasebe Standartları) uygun olarak hazırlanmıştır. SPK Seri: XI No: 25 sayılı “Sermaye Piyasalarında Muhasebe Standartları Hakkında Tebliği”nde kapsamlı bir muhasebe ilkeleri seti yayımlanmıştır. Anılan tebliğde, alternatif olarak Uluslararası Muhasebe Standartları Kurulu (IASB) ve Uluslararası Muhasebe Standartları Komitesi (IASC) tarafından çıkarılmış olan muhasebe standartlarının uygulanmasının da, SPK muhasebe standartlarına uyulması sayılacağı belirtilmiştir. SPK, 17 Mart 2005 tarihinde almış olduğu bir kararla, Türkiye’de faaliyette bulunan ve SPK Muhasebe Standartları’na uygun mali tablo hazırlayan şirketler için, 1 Ocak 2005 tarihinden itibaren geçerli olmak üzere enflasyon muhasebesi uygulamasının gerekli olmadığını ilan etmiştir. Mali tablolar, Yeni Türk Lirası’nın 31 Aralık 2004 tarihindeki satın alma gücüyle ifade edilmiş ve SPK’nın Seri: XI No: 25 sayılı tebliği çerçevesinde hazırlanmıştır. Ekli mali tablolar ve dipnotlar, SPK tarafından 20 Aralık 2004 tarihli duyuru ile uygulanması zorunlu kılınan formatlara uygun olarak sunulmuştur.

#### Enflasyon Etkisinin Muhasebeleştirilmesi

1 Ocak 2005 tarihinden önceki dönemlerde düzenlenen mali tablolar Türk Lirası’nın satın alma gücündeki değişimin gösterilmesi amacıyla, SPK XI No: 25 Kısım 15 hükümlerince öngörüldüğü üzere toptan emare ya da genel fiyat endeksleri kullanılarak enflasyon düzeltmeleri yapılmıştır. SPK XI No: 25 Kısım 15, hiperenflasyonist ekonomilerin para birimi ile hazırlanan mali tabloların bilanço tarihindeki ölçüm biriminden gösterilmesi öngörülmektedir. SPK’nın 17.03.2005 tarih ve 11/367 sayılı toplantısında, Seri:XI, No:20 sayılı “Yüksek Enflasyon Dönemlerinde Mali Tabloların Düzeltilmesine İlişkin Usul ve Esaslar Hakkında Tebliği”nin 6’ncı maddesi ile Seri:XI, No:25 sayılı “Sermaye Piyasasında Muhasebe Standartları Hakkında Tebliği”nin buna tekabül eden 375’inci maddesi uyarınca, yüksek enflasyon döneminin sona erdiği; ayrıca, yüksek enflasyon döneminin devamına ilişkin diğer emarelerin de büyük ölçüde ortadan kalktığı hususları çerçevesinde, 2005 yılında mali tabloların enflasyona göre düzeltilmesi uygulamasına son verilmesine karar verilmiştir, dolayısıyla 31 Mart 2005 tarihli mali tablolarda enflasyon muhasebesi uygulanmamıştır.

31 Aralık 2004 tarihi itibarıyla enflasyona göre yapılan düzeltmeler, Devlet İstatistik Enstitüsü (DİE) tarafından yayımlanan toptan emare ya da fiyat endeksi (TEFE) endeksleri kullanılarak endekslenmiştir.

31 Aralık 2004 tarihi itibarıyla ekte sunulan mali tabloların düzeltilmesinde kullanılan endeks ve katsayılar aşağıda belirtilmiştir.

	<b>Endeks</b>	<b>Katsayı</b>
31 Aralık 2001	4.951,7	1,6971
31 Aralık 2002	6.478,8	1,2971
31 Aralık 2003	7.382,1	1,1384
31 Aralık 2004	8.403,8	1,0000

SPK XI No: 25 Kısım 15’te belirtilen endeksleme işlemlerinin ana hatları aşağıdaki gibidir:

- 31 Aralık 2004 tarihi itibarıyla bilanço tarihi itibarıyla cari satınalma gücü ile gösterilenler dışındaki tüm kalemler 31 Aralık 2004 tarihli toptan emare ya da genel fiyat endeksi (TEFE) katsayıları kullanılarak endekslenmiştir.
- 31 Aralık 2004 tarihli mali tablolardaki parasal aktif ve pasif kalemler, bilanço

tarikhinde cari olan satın alma gücü ile ifade edildiklerinden endekslenmeye tabi tutulmamı lardır. Parasal kalemler nakit para ve nakit olarak alınacak veya ödenecek kalemlerdir.

- 31 Aralık 2004 tarihli mali tablolardaki parasal olmayan aktif ve pasifler satın alma veya ilk kayda alınma tarihinden bilanço tarihine kadar olan süre içerisinde genel fiyat endeksinde meydana gelen de i ikliklerin alım maliyetlerine ve birikmi amortisman tutarlarına yansıtılması suretiyle yeniden ifade edilmi tir. Böylece maddi ve maddi olmayan varlıklar ve benzeri aktifler piyasa de erlerini geçmeyecek ekilde alım de erleri üzerinden endekslenmi tir. Amortismanlar da benzeri ekilde yeniden düzeltilmi lerdir. Özkaynakların içerisinde yer alan tutarlar, bu tutarların irkete katıldı ı veya irket içerisinde olu tu u dönemlerdeki genel fiyat endekslerinin uygulanması neticesinde yeniden düzeltilmi tir.
- 31 Aralık 2004 tarihi itibariyle net parasal pozisyon üzerinden genel enflasyon neticesinde olu an kazanç veya kayıp, parasal olmayan aktiflere, özkaynak kalemlerine ve gelir tablosu hesaplarına yapılan düzeltmelerin farkıdır. Net parasal vaziyet üzerinden hesaplanan bu kazanç veya kayıp net kara dahil edilmi tir.

#### Yeni Türk Lirası

5083 sayılı Türkiye Cumhuriyeti'nin Para Birimi Hakkında Kanun'un yürürlük tarihi 1 Ocak 2005 olarak belirlenmi olup, bu tarihten itibaren Türkiye Cumhuriyeti'nin yeni para birimi "Yeni Türk Lirası"(YTL) ve alt birimi ise "Yeni Kuru " (YKr) olarak tanımlanmı tir. İgili Kanun'un 2.maddesi ile Türk Lirası yeni para birimi olan Yeni Türk Lirası'na dönü türülmü ve Türk Lirası'ndan altı sıfır kaldırılarak, bir milyon Türk Lirası e ittir bir Yeni Türk Lirası (1.000.000 TL= 1 YTL) de i im oranında yeni bir para birimi olu turulmu tur. Ba bakanlık Sermaye Piyasası Kurulu'nun MSD-10/832 - 43399 sayılı ve 1 Aralık 2004 tarihli yazısında açıklandı ı üzere, 2005 yılı içerisinde kamuya açıklanacak olan hesap dönemlerine ili kin mali tabloların, kar ıla tırma amacıyla kullanılacak olan bir önceki döneme ait finansal veriler de dahil olmak üzere, YTL cinsinden sunulması gerekmektedir. Bu sebeple ekli mali tablolar YTL cinsinden hazırlanmı tir.

**2. Ortaklı ın konsolide mali tablo hazırlama yükümlülü ünün bulunması halinde; Ortaklı ın konsolide mali tablo düzenleme yükümlülü ü yoktur.**

**3. Amortisman giderleri ile itfa ve tükenme payları (YTL):**

	31/12/2004	30/09/2005
<b>Toplam Amortisman Giderleri:</b>	3.302.801	2.465.192
<b>- Satı ların Maliyeti çinde</b>	2.493.389	1.508.459
<b>- Genel Yönetim Giderleri çinde</b>	459.903	526.364
<b>- Çalı mayan Kısım Giderlerinde</b>	349.509	430.369
<b>tfa ve Tükenme Payları</b>	149.924	134.152
<b>TOPLAM</b>	3.452.725	2.599.344

4. Reeskont ve kar ılık giderleri (YTL):

	31/12/2004	30/09/2005
Faiz Gider Kar ılı ı	1.021.684	629.948
Reeskont Gider Kar ılı ı	2.864.326	1.472.005
Kıdem Tazminatı Kar ılı ı	241.745	1.181.665
üpheli Alacak Kar ılık Gideri	89.748	43.188
Tazminat Davaları Kar ılık Gideri	-	20.870
<b>TOPLAM</b>	<b>4.217.503</b>	<b>3.347.676</b>

5. Finansman giderleri ve kur farkları (YTL):

	31/12/2004	30/09/2005
<b>a) Finansman Giderleri</b>		
i) Üretim maliyetine verilenler	---	---
- SMM'ne verilenler	---	---
- Stoklarda kalan	---	---
ii) Sabit varlıkların maliyetine verilenler	---	---
iii) Do rudan gider yazılanlar	5.914.711	1.402.913
<b>TOPLAM</b>	<b>5.914.711</b>	<b>1.402.913</b>
<b>b) Kur farkları</b>		
i) Üretim maliyetine verilenler	---	---
- SMM'ne verilenler	---	---
- Stoklarda kalan	---	---
ii) Sabit varlıkların maliyetine verilenler	---	---
iii) Do rudan gider yazılanlar	---	---
<b>TOPLAM</b>	<b>---</b>	<b>---</b>
<b>c) Genel toplam</b>		
i) Üretim maliyetine verilenler	---	---
- SMM'ne verilenler	---	---
- Stoklarda kalan	---	---
ii) Sabit varlıkların maliyetine verilenler	---	---
iii) Do rudan gider yazılanlar	5.914.711	1.402.913
<b>GENEL TOPLAM</b>	<b>5.914.711</b>	<b>1.402.913</b>
Finansman giderlerinden ortaklar, ba lı ortaklık ve i tiraklerle ilgili kısmın tutarı ( İgili ortaklık, i tirak ve ba lı ortaklık bazında ayrı ayrı belirtilecektir.)	2.321.541	446.806

	(YTL)	31/12/2004	30/09/2005
6.	Ayrılan kıdem tazminatı kar ılı ı	241.745	164.283
7.	Ödenen kıdem tazminat kar ılı ı	622.263	563.187
8.	Ödenmesi geciken sigorta prim borçları	---	---
9.	Personel giderleri	17.166.890	14.761.185

10.	a) Stoklar ve diğer bilanço kalemlerinde uygulanan değerlendirme, envanter ve amortisman ayırma yöntemleri, bunlarda ve diğer muhasebe politikalarında önceki dönemlere göre yapılan değişiklikler ve bunların gerekçeleri	Maliyet hesaplama sistemi safha maliyeti, stok değerlendirme yöntemi aylık ağırlıklı ortalamadır.Yöntemlerde değişiklik yapılmamıştır.	Maliyet hesaplama sistemi safha maliyeti, stok değerlendirme yöntemi aylık ağırlıklı ortalamadır.Yöntemlerde değişiklik yapılmamıştır.
	b) Değişikliklerin parasal etkisi	YOKTUR	YOKTUR

11.	Varsa tamamen veya kısmen fiili stok sayımı yapılamamasının gerekçeleri	Fiili stok sayımı yapılmamıştır.	Fiili stok sayımı yapılmamıştır.
-----	---	----------------------------------	----------------------------------

12.	Aktif değerler üzerinde mevcut bulunan toplam ipotek veya teminat tutarları:YOKTUR.
-----	---

13.	Aktif değerlerin toplam sigorta tutarları:					
	a) Son hesap dönemi (31/12/2004 tarihi) itibariyle;					
	Sigortalanan Aktifin Cinsi	Sigortalayan İirket	Sigortaya Esas Alınan Tutar	Aktifte Kayıtlı Tutarı	Sigorta Başlangıç Tarihi	Sigorta Biti Tarihi
	Stoklar	Axa Oyak Sig	50.433.508	44.818.095	01/01/2004	31/12/2004
	Maddi Dur.Var.	Axa Oyak Sig	29.219.092	27.432.926	01/01/2004	31/12/2004
	Kasa ve Emn.Suisti.	Axa Oyak Sig	14.603.000	2.097	01/01/2004	31/12/2004
	<b>TOPLAM</b>		<b>94.255.600</b>	<b>72.253.118</b>		

	b) Son durum (30/09/2005 tarihi) itibariyle;					
	Sigortalanan Aktifin Cinsi	Sigortalayan İirket	Sigortaya Esas Alınan Tutar	Aktifte Kayıtlı Tutarı	Sigorta Başlangıç Tarihi	Sigorta Biti Tarihi
	Stoklar	Axa Oyak Sig	68.296.426	52.720.231	01.01.2005	31.12.2005
	Maddi Dur.Var.	Axa Oyak Sig	29.811.960	26.685.653	01.01.2005	31.12.2005
	Kasa ve Emn.Suisti.	Axa Oyak Sig	14.603.800	12.249	01.01.2005	31.12.2005
	<b>TOPLAM</b>		<b>112.712.786</b>	<b>79.418.133</b>		

14.	Alacaklar için alınmış olan ipotek ve diğer teminatların toplam tutarı
-----	--

	a) Son hesap dönemi (31/12/2004 tarihi) itibariyle;							
	potek/ Teminatlar ( /T/)	potek ise Derecesi	Kimden Alındığı	potek Tescil Tarihi	Fek Edileceği Tarih	Tutar (YTL)	Döviz Cinsi	(Varsa) Diğer Hususlar
	TEM NAT MEKTUBU		BAY / MÜTER / TEDAR KÇ			6.868.000	---	---
	POTEK	1.Derece	BAY / MÜTER / TEDAR KÇ		Süresiz	3.077.500	---	---
	TEM.SENED		BAY / MÜTER /			1.306.865	---	---

		TEDAR KÇ					
<b>TOPLAM</b>					<b>11.252.365</b>	---	---

<b>b) Son durum (30/09/2005 tarihi) itibariyle;</b>							
<b>potek/ Teminatlar ( /T/)</b>	<b>potek ise Derecesi</b>	<b>Kimden Alındı ı</b>	<b>potek Tescil Tarihi</b>	<b>Fek Edilece i Tarih</b>	<b>Tutar (YTL)</b>	<b>Döviz Cinsi</b>	<b>(Varsa) Di er Hususlar</b>
TEM NAT MEKTUBU		BAY / MÜ TER / TEDAR KÇ			9.795.848	---	---
POTEK	1.Derece	BAY / MÜ TER / TEDAR KÇ		Süresiz	2.574.500	---	---
TEM.SENED		BAY / MÜ TER / TEDAR KÇ			556.713	---	---
<b>TOPLAM</b>					<b>12.927.061</b>	---	---

**15. Pasifte yer almayan taahhütlerin toplam tutarı :YOKTUR. (31/12/2004:YOKTUR.)**

**16. Bankalardaki mevduatın bloke olanına ili kin tutarlar:** YOKTUR. (31/12/2004: YOKTUR.)

**17. Bilanço tarihinden(30/09/2005) sonra ortaya çıkan ve açıklamayı gerektiren hususlar:** YOKTUR. (31/12/2004: YOKTUR.)

**18. Ortaklı m arta ba lı zararları ile her türlü arta ba lı kazançlarına ili kin bilgi:** VAR

<b>a) Son hesap dönemi (31/12/2004 tarihi) itibariyle;</b>			
<b>i)</b>	<b>Ortaklı m “davacı” oldu u ve devam etmekte olan davalar:</b>		VAR
	<b>Konusu</b>	<b>Tutarı</b>	<b>Açıklama</b>
	Mü terilerden Alacaklar	929.703	Mü terilerden vadesi geldi i halde tahsil edilememi alacakların tahsiline ili kin açılan davalar.
	Satıcılardan Alacaklar	2.876	Borç bakiyelerinden do an alaca ın tahsiline ili ikin davalar.
	Müstahsillerden Alacaklar	29.647	Vadesi geldi i halde tahsil edilememi alacaklar için açılmı davalar.
	Haksız Rekabet	250	irketin markasının kullanılması
<b>ii)</b>	<b>Ortaklı m “davalı” oldu u ve devam etmekte olan davalar:</b>		VAR
	<b>Konusu</b>	<b>Tutarı</b>	<b>Açıklama</b>
	Tazminat	15.370	Trafik kazası ile ilgili sigorta davası
	Tazminat	8.000	ten çıkarmalar ile ilgili davalar



iii)	<b>Ortaklı ın satıcılarına ciro etti i senetler:</b>		VAR
	<b>Konusu</b>	<b>Tutarı</b>	<b>Açıklama</b>
	Sarten Ambalaj A. .	7.441.922.-	Ambalaj Malzemesi Alımı
	Amcor Amb.San.Tic.A. .	200.000.-	Ambalaj Malzemesi Alımı
	Anadolu Cam.San.A. .	541.686.-	Ambalaj Malzemesi Alımı
	Bericap Kapak San.Ltd. ti.	40.000.-	Ambalaj Malzemesi Alımı
	Egem Amb.San.Tic.A. .	30.000.-	Ambalaj Malzemesi Alımı
	Hilal Amb.San.Tic.A. .	2.326.752.-	Ambalaj Malzemesi Alımı
	Jokey Plastik San.Tic.A. .	25.000.-	Ambalaj Malzemesi Alımı
	Kaplamin Amb.San.Tic.A. .	45.000.-	Ambalaj Malzemesi Alımı
	Kopuz Gıda Tic.A. .	115.000.-	Yardımcı Madde Alımı
	Süperpak Amb.San.Tic.A. .	35.000.-	Ambalaj Malzemesi Alımı
	Tire Kutsan Muk.San.A. .	30.000.-	Ambalaj Malzemesi Alımı
	Onurcan Amb.San.Ltd. ti.	30.000.-	Ambalaj Malzemesi Alımı
	Lio Ya A. .	275.000.-	Yardımcı Madde Alımı
	<b>TOPLAM</b>	<b>11.135.360.-</b>	

iv)	<b>Ortaklık lehinde olan tazminat talepleri:</b>	YOK
-----	--	-----

v)	<b>Ortaklık aleyhinde olan tazminat talepleri:</b>	YOK
----	--	-----

vi)	<b>Verilen teminat mektupları ve kefaletler:</b>	YOK
-----	--	-----

vii)	<b>Varlıkların kamula tırılmasına yönelik niyet ve hazırlıkların görülmesi:</b>	YOK
------	---	-----

viii)	<b>Benzeri olaylar:</b>	YOK
-------	-------------------------	-----

**b) Son durum (30/09/2005 tarihi) itibariyle;**

i)	<b>Ortaklı ın “davacı” oldu u ve devam etmekte olan davalar:</b>		VAR
	<b>Konusu</b>	<b>Tutarı</b>	<b>Açıklama</b>
	Mü terilerden Alacaklar	943.231	Mü terilerden vadesi geldi i halde tahsil edilememi alacakların tahsiline ili kin açılan davalar.
	Satıcılardan Alacaklar	1.876	Borç bakiyelerinden do an alaca ın tahsiline ili kin davalar.
	Müstahsillerden Alacaklar	60.851	Vadesi geldi i halde tahsil edilememi alacaklar için açılmı davalar.
	Haksız Rekabet	250	irketin markasının kullanılması

ii)	<b>Ortaklı ın “davalı” oldu u ve devam etmekte olan davalar:</b>		VAR
	<b>Konusu</b>	<b>Tutarı</b>	<b>Açıklama</b>
	Tazminat	18.870	Trafik kazası ile ilgili sigorta davası

	Tazminat	2.000	ten çıkarmalar ile ilgili davalar
--	----------	-------	-----------------------------------

iii)	Ortaklı ın satıcılarına ciro etti i senetler:		VAR
	<b>Konusu</b>	<b>Tutarı</b>	<b>Açıklama</b>
	Sarten Ambalaj A. .	9.511.201	Ambalaj Malzemesi Alımı
	Anadolu Cam.San.A. .	1.513.356	Ambalaj Malzemesi Alımı
	<b>TOPLAM</b>	<b>11.024.557</b>	

iv)	Ortaklık lehinde olan tazminat talepleri:	YOK
-----	---	-----

v)	Ortaklık aleyhinde olan tazminat talepleri:	YOK
----	---	-----

vi)	Verilen teminat mektupları ve kefaletler:	YOK
-----	---	-----

vii)	Varlıkların kamula tırılmasına yönelik niyet ve hazırlıkların görülmesi:	YOK
------	--	-----

viii)	Benzeri olaylar:	YOK
-------	------------------	-----

19.	Ortaklı ın gayri safi kar oranları üzerinde önemli ölçüde etkide bulunan muhasebe tahminlerinde de i ikliklere ili kin bilgi ve bunların parasal etkileri:	YOKTUR. (31/12/2004 : YOKTUR.)
-----	--	--------------------------------------

20.	Ortaklık ile dolaylı sermaye ve yönetim ili kisine sahip i tirakler ve ba lı ortaklıkların dökümü, i tirakler ve ba lı ortaklıklar hesabında yer alan ortaklıkların isimleri ve i tirak oran ve tutarları, söz konusu ortaklıkların düzenlenen en son mali tablolarında yer alan dönem karı veya zararı, net dönem karı veya zararı, net faaliyet karı ile bu mali tabloların ait oldu u dönem, SPK standartlarına göre hazırlanıp hazırlanmadı ı, ba ımsız denetime tabi tutulup tutulmadı ı ve ba ımsız denetim raporunun olumlu, olumsuz ve arthlı olmak üzere hangi türde düzenlendi i, merkez adresi, i tiraklere sermaye taahhüt tutarı, yedekleri, sahip olunan pay kar ılı nda cari yılda alınan/alınacak olan temettü:YOKTUR.(31/12/2004:YOKTUR.)
-----	--

21.	Bilançoda maliyet bedeli üzerinden gösterilmi menkul kıymetlerin ve finansal duran varlıkların borsa rayiçlerine göre, borsa rayiçleri üzerinden gösterilmi menkul kıymetlerin ve finansal duran varlıkların maliyet bedellerine göre de erlerini gösteren bilgi (Son mali tablo tarihi itibariyle):YOKTUR.(31/12/2004:YOKTUR.)
-----	---

22.	tirak ve/veya ba lı ortaklıklarla kar ılıklı i tirak ili kisinin bulunup bulunmadı ı, bulunuyorsa tutar ve oranları, son durum itibariyle de i iklikler hakkında bilgi (Son mali tablo tarihi itibariyle): YOKTUR.(31/12/2004:YOKTUR.)
-----	--

23.	tirakler ve ba lı ortaklıklarda içsel kaynaklardan yapılan sermaye artırımını nedeniyle elde edilen bedelsiz hisse senedi tutarları:	YOKTUR. (31/12/2004:YOKTUR.)
-----	--	---------------------------------

24.	tiraklerin her birinin kar da ıtım politikaları:YOKTUR.(31/12/2004 : YOKTUR.)
-----	---

25.	tiraklerin gelecekteki belli ba lı yatırımlarına ili kin bilgi:YOKTUR.(31/12/2004:YOKTUR.)
-----	--

**26. Ortaklı ın orta ve uzun vadeli banka kredilerinin ödeme planları:**

<b>a) Son hesap dönemi (31/12/2004 tarihi) itibariyle;</b>						
<b>Banka Unvanı</b>	<b>Kredi Tutarı</b>	<b>Para Birimi</b>	<b>Faiz</b>		<b>Ödeme Planı</b>	
			<b>Oranı</b>	<b>Vadesi</b>	<b>Anapara</b>	<b>Faiz(Döviz)</b>
BNP AK DRESDNER	1.000.000	EUR	5	04.05.2006	1.000.000	33.611
BNP AK DRESDNER	2.000.000	EUR	5,08	18.05.2006	2.000.000	64.347
BNP AK DRESDNER	1.900.000	USD	5,03	08.07.2006	1.900.000	46.989
ABN AMRO	1.000.000	EUR	5	06.05.2006	1.000.000	33.333
ABN AMRO	1.000.000	EUR	5	06.05.2006	1.000.000	33.333
ABN AMRO	1.000.000	EUR	5	17.05.2006	1.000.000	31.806
OYAKBANK	7.000.000	USD	5,38	25.05.2006	7.000.000	231.191
AKBANK	2.500.000	EUR	4,8963	01.11.2006	2.500.000	20.741

<b>b) Son durum (30.09.2005 tarihi) itibariyle;</b>						
<b>Banka Unvanı</b>	<b>Kredi Tutarı</b>	<b>Para Birimi</b>	<b>Faiz</b>		<b>Ödeme Planı</b>	
			<b>Oranı</b>	<b>Vadesi</b>	<b>Anapara</b>	<b>Faiz(Döviz)</b>
AKBANK	2.500.000	EURO	4,8963	01.11.2006	2.500.000	124.106
AKBANK (Faiz ödemesi)				01.11.2005		124.106

**27. Yabancı paralarla temsil edilen ve kur garantisi olmayan alacak ve borçlar ile aktifte mevcut paraların ayrı ayrı tutarları ve YTL'na dönü türme kurları:**

<b>a) Son hesap dönemi (31/12/2004 tarihi) itibariyle;</b>			
<b>YURTDI I MÜ TER LER</b>	<b>YABANCI PARA</b>	<b>DE .KURU</b>	<b>TUTAR (YTL)</b>
ABD \$	838.177	1.3421	1.124.917
EUR	2.165.842	1.8268	3.956.560
<b>BANKA KRED LER</b>			
ABD \$	9.178.180	1.3486	12.377.694
EUR	14.252.218	1.8356	26.161.371
<b>SATICILAR</b>			
ABD \$	7.163.551	1.3486	9.660.765
EUR	1.721.305	1.8356	3.159.627
<b>TOPLAM</b>			
			<b>56.440.934</b>

<b>b) Son durum (30.09.2005 tarihi) itibariyle;</b>			
<b>YURTDI İ MÜ TER LER YABANCI PARA</b>	<b>DE .KURU</b>	<b>TUTAR (YTL)</b>	
ABD \$	705.589	1,3406	945.912
EUR	3.190.234	1,6161	5.155.736
GBP	26.567	2,3662	62.863
<b>BANKA KRED LER</b>			
ABD \$	9.105.304	1,3406	12.206.570
EUR	11.720.619	1,6161	18.941.692
<b>SATICILAR</b>			
ABD \$	7.222.183	1,3406	9.682.058
EUR	1.380.239	1,6161	2.230.604
<b>TOPLAM</b>			<b>49.225.435</b>

<b>28.</b>	<b>Ortaklı ın Payları Dı nda hraç Edilen ve Henüz tfa Edilmemi Menkul Kıymetleri (Son durum (30/09/2005 tarihi) itibariyle):</b>	Yoktur. (31/12/2004:Yoktur.)
------------	--	---------------------------------

<b>29.</b>	<b>Ortaklı ın son bir yıl içinde itfa edilen borçlanmayı temsil eden menkul kıymetleri (Ba vuru tarihinden geriye do ru bir yıl içinde (01/01/2005 ile 30/09/2005 arası)):</b>	YOKTUR. (31/12/2004: YOKTUR.)
------------	--	-------------------------------------

<b>30.</b>	<b>Mali tablolardaki “di er” ibaresini ta ryan hesap kalemlerinden dahil oldu u grubun toplam tutarının %20’sini veya bilanço aktif toplamının %5’ini a an kalemlerin ad ve tutarları (Son mali tablo (30/09/2005 tarihi) itibariyle):</b>	
------------	--	--

	<b>31.12.2004 (YTL)</b>	<b>30.09.2005 (YTL)</b>
<b>Di er Hazır De erler</b>		
-Yoldaki Paralar	-	-
-Kredi Kartı Slipleri	15.023	11.612
	<b>15.023</b>	<b>11.612</b>
<b>Kısa Vadeli Di er Alacaklar</b>		
- ade ve Mahsup Edilecek KDV	47.345	452.968
-Sigorta Hasar Tazminatı Alaca 1	1.659	1.973
-Merkez Bankası	-	-
-Di er	9.382	13.422
	<b>58.386</b>	<b>468.363</b>
<b>Di er Dönen Varlıklar</b>		
- hracat adeleri Tahakkuku	612.184	-
-Gelir Tahakkukları	-	875.185
-Pe in Ödenen Vergi ve Fonlar	46.667	59.413
-Gelecek Aylara Ait Giderler	31.449	93.717
-Di er KDV	379.108	378.759
- Avansları	-	84.194
-Sonraki Dönemlere Devreden KDV	-	3.075.573
	<b>1.069.408</b>	<b>4.566.841</b>
<b>Di er Maddi Olmayan Duran Varlıklar</b>		
-Özel Maliyetler	139.356	1.039.440
-Birikmi Amortisman (-)	(69.715)	(499.979)
	<b>69.641</b>	<b>539.461</b>

**Kısa Vadeli Diğer Borçlar**

-Diğer KDV	379.107	378.759
-Ödenecek vergi ve fonlar	-	406.827
-Ödenecek sosyal güvenlik kesintileri	-	252.170
-Müstahsilere Borçlar	7.838	33.223

**386.945** **1.070.979**

**Diğer Borç ve Gider Karılıkları**

-Devam Eden Tazminat Davaları	23.370	20.870
-------------------------------	--------	--------

**23.370** **20.870**

**31. Mali tablolardaki “Diğer Alacaklar” ile “Diğer Kısa Vadeli Alacaklar” hesap kalemi içinde bulunan ve bilanço aktif toplamının %1’ini aşan, personelden alacaklar ile personele borçlar tutarının ayrı ayrı toplamları (Son mali tablo (30/09/2005 tarihi) itibariyle): YOKTUR.(31/12/2004:YOKTUR.)**

**32. Ortaklar, iştirakler ve bağıli ortaklıklardan alacaklar nedeniyle ayrılan üpheli alacak tutarları ve bunların borçları (Son mali tablo (30/09/2005 tarihi) itibariyle): YOKTUR.(31/12/2004:YOKTUR.)**

**33. Vadesi gelmi bulunan ve henüz vadesi gelmeyen alacaklar için ayrılan üpheli alacak tutarları (ayrı toplamlar olarak) (Son mali tablo (31/12/2004 tarihi) itibariyle):**

Konusu	Tutar YTL (tarihsel)	Açıklama
Mü terilerden alacaklar	929.703	Mü terilerden vadesi geldiği halde tahsil edilememi alacakların tahsiline ilişkin açılan davalar. İlgili karılıklı ilikteki mali tablolarda yansıtılmıştır.
Satıcılardan alacaklar	2.876	Borç bakiyelerinden doğan alacakların tahsiline ilişkin açılan davalar. İlgili karılıklı ilikteki mali tablolarda ayrılmıştır.
Müstahsillerden alacaklar	29.647	Vadesi geldiği halde tahsil edilememi alacaklar için açılmış davalar. İlgili karılıklı ilikteki mali tablolarda ayrılmıştır.

**Vadesi gelmi bulunan ve henüz vadesi gelmeyen alacaklar için ayrılan üpheli alacak tutarları (ayrı toplamlar olarak) (Son mali tablo (30.09.2005 tarihi) itibariyle):**

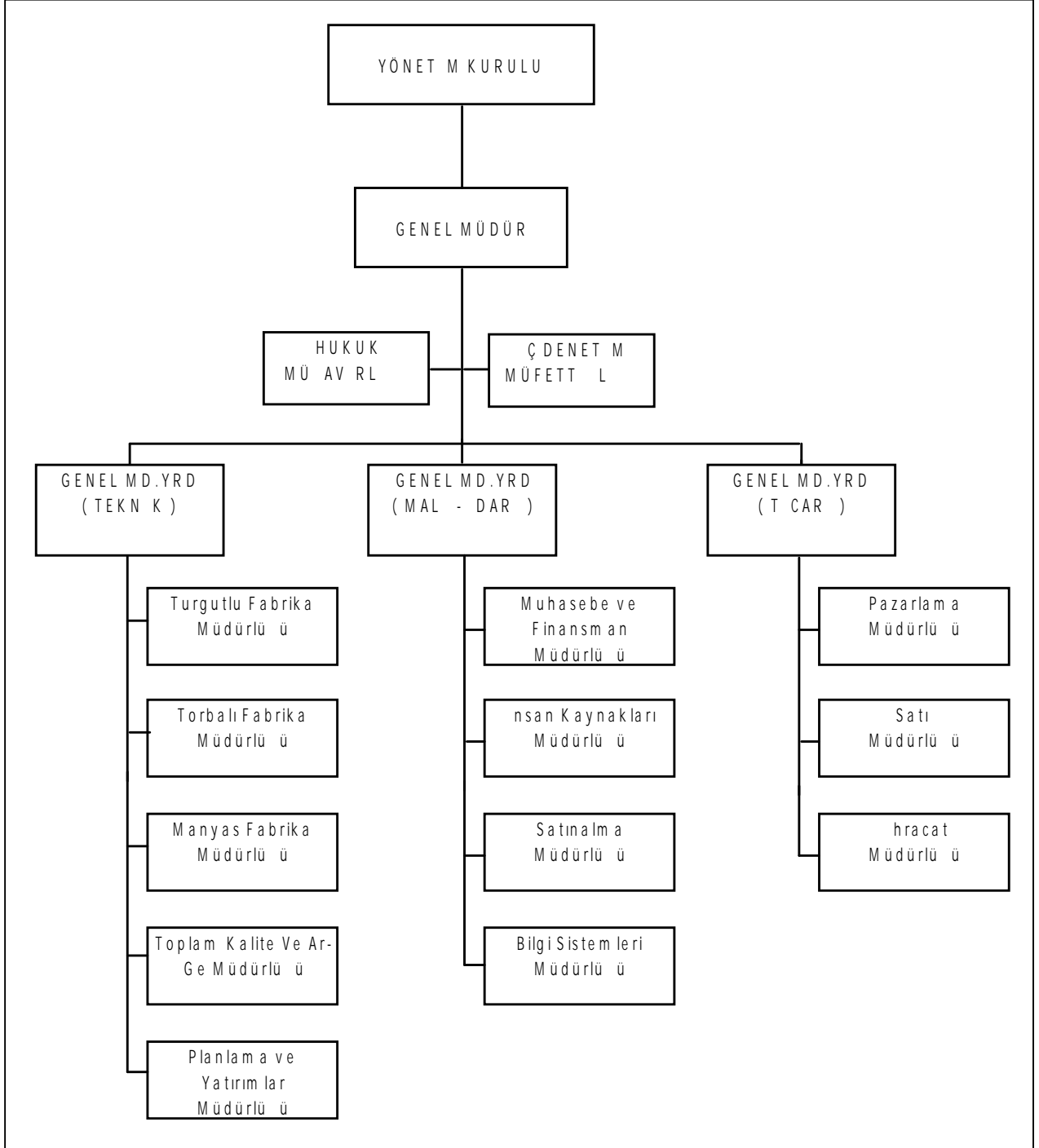
Konusu	Tutar YTL (tarihsel)	Açıklama
Mü terilerden alacaklar	943.231	Mü terilerden vadesi geldiği halde tahsil edilememi alacakların tahsiline ilişkin açılan davalar. İlgili karılıklı ilikteki mali tablolarda yansıtılmıştır.
Satıcılardan alacaklar	1.876	Borç bakiyelerinden doğan alacakların tahsiline ilişkin açılan davalar. İlgili karılıklı ilikteki mali tablolarda ayrılmıştır.
Müstahsillerden alacaklar	60.851	Vadesi geldiği halde tahsil edilememi alacaklar için açılmış davalar. İlgili karılıklı ilikteki mali tablolarda ayrılmıştır.

**34. Yurt içi ve yurt dışı satışlar hesap kalemi içinde yer alan ürün, hurda, döküntü gibi maddelerin satışları ile hizmet satışlarının ayrı ayrı toplamlarının, brüt satışların yüzde yirmisini aşması halinde bu madde ve hizmetlere ilişkin tutarları (Son mali tablo (30/09/2005 tarihi) itibariyle): Domates Salçası Satışları : 37.047.632 YTL’dir. (31.12.2004 : 75.134.761 YTL’dir.)**

35.	Önceki döneme ilişkin gelir ve giderler ile önceki döneme ait gider ve zararların tutarlarını ve kaynaklarını gösteren açıklayıcı not (Son mali tablo (30/09/2005 tarihi) itibariyle): YOKTUR.(31/12/2004:YOKTUR.)
36.	Mali tabloları önemli ölçüde etkileyen ya da mali tabloların açık, yorumlanabilir ve anlaşılabilir olması açısından açıklanması gerekli olan diğer hususlar (Son mali tablo (30/09/2005. tarihi) itibariyle): YOKTUR.(31/12/2004:YOKTUR.)
37.	Mali tabloların, ortaklığın mal varlığını, mali durumunu ve faaliyet sonuçlarını doğru olarak yansıtmaması durumunda verilmesi gerekli bilgiler (Son mali tablo (30/09/2005 tarihi) itibariyle): YOKTUR.(31/12/2004:YOKTUR.)
38.	<b>Bağımsız Denetime İlişkin Bilgi:</b>
a)	2003 yılı hesap dönemine ilişkin tarihi maliyetli mali tablolar GÜNEY SERBEST MUHASEBECİ MALİ MÜHÜRLEME VE DENETİM A.Ş. tarafından denetlenmiş ve olumlu rapor düzenlenmiştir.
	2003 yılı hesap dönemine ilişkin Seri:XI No:20 hükümlerine göre hazırlanmış mali tablolar GÜNEY SERBEST MUHASEBECİ MALİ MÜHÜRLEME VE DENETİM A.Ş. tarafından denetlenmiş ve olumlu rapor düzenlenmiştir.
	2004 yılı hesap dönemine ilişkin Seri:XI No:20 hükümlerine göre hazırlanmış mali tablolar DENETİM SERBEST MALİ MÜHÜRLEME VE DENETİM A.Ş. tarafından denetlenmiş ve olumlu rapor düzenlenmiştir.
	30/09/2005 tarihine ilişkin Seri:XI No:25 /UFRS hükümlerine göre hazırlanmış ara mali tablolar DENETİM SERBEST MALİ MÜHÜRLEME VE DENETİM A.Ş. tarafından denetlenmiş ve olumlu rapor düzenlenmiştir.
b)	Varsa, “artlı”, “görüş bildirmeyen” veya “olumsuz” görüş bildiren veya açıklama paragrafı içeren (görüş etkilemediği halde ilgililerin dikkatine sunulması istenen hususları içeren) rapor özetleri:YOKTUR.
39.	En son yıllık veya ara mali tabloların yayım tarihinden sonra meydana gelen, mali veya ticari pozisyonu etkileyebilecek önemli değişiklikler (son mali tabloların ilanından itibaren üretim, satış, stoklar, siparişler, maliyet ve satış fiyatları hakkındaki gelişmeleri de içermelidir): Yıllık veya ara mali tabloların yayım tarihinden sonra meydana gelen, mali veya ticari pozisyonu etkileyebilecek önemli değişiklikler :YOKTUR.

#### IV. YÖNETİMSEL KURULUŞLAR

##### 1. Ortaklığın genel organizasyon şeması:



**2. Ortaklı ın Yönetim Kurulu üyelerinin;**

Adı Soyadı	Görevi	Mesle i	Adresi	Son 5 Yılda Ortaklıkta Üstlendi i Görevler	Sermaye Payı/Temsil Etti i Tüzel Ki ilik
HÜLYA NC ATAHAHAN	YÖN.KUR.B K.	YÖNET C	Ziya Gökalp Cad. No:64 Kurtulu ANKARA	YÖN.KUR.B K	OYAK %72
FATMA CANLI	YÖN.KUR.BA . VEK L	LETMEC	Ziya Gökalp Cad. No:64 Kurtulu ANKARA	YÖN.KUR.ÜYE	OYAK %72
ABDÜLBAK ÜSTÜNDA	YÖN.KUR.ÜYE.	E.TÜMGEN ERAL	S.S.Lider Tasarım Yapı Koop. D:9 Bo azköy Bahçe ehir STANBUL	YÖN.KUR.ÜYE	OYAK %72
TUFAN M M R	YÖN.KUR.ÜYE.	E.TU AM RAL	37.Cad. Anıttapark 2.Blok D:5 Çayyolu ANKARA	YÖN.KUR.ÜYE	OYAK %72
AT LLA TÖGEL	YÖN.KUR.ÜYE.	E.ALBAY	39 Sk.No.13/8 Bahçelievler/ANKARA	YÖN.KUR.ÜYE	OYAK %72
M.BAHATT N KAYSER L O LU	YÖN.KUR.ÜYE.	E.ALBAY	Ziya Gökalp Cad.No:64 Kurtulu ANKARA	YÖN.KUR.ÜYE	OYAK %72
HAKAN CENK ARSLAN	YÖN.KUR.ÜYE.	LETMEC	Barbaros Mah. Billur Sk. No:15/15 ANKARA	YÖN.KUR.ÜYE	OYAK %72

**3. Yönetim Kurulu üyelerinin ortaklık dı nda yürüttükleri görevler;**

Adı Soyadı	Son Durum itibariyle Ortaklık Dı nda Aldı ı Görevler
HÜLYA NC ATAHAHAN	Oyak Genel Müdür Yardımcısı
FATMA CANLI	Oyak tirakler Müdürü
ABDÜLBAK ÜSTÜNDA	Yoktur.
TUFAN M M R	Yoktur.
AT LLA TÖGEL	Yoktur.
M.BAHATT N KAYSER L O LU	Yoktur.
HAKAN CENK ARSLAN	Oyak Muhasebe Müdür Yrd.

**4. Ortaklı ın Denetim Kurulu üyelerinin;**

Adı Soyadı	Görevi	Mesle i	Adresi	Son 5 Yılda Ortaklıkta Üstlendi i Görevler	Sermaye Payı/Temsil Etti i Tüzel Ki ilik
ARDA DO ANAY	UZMAN	LETMEC	Ziya Gökalp Cad.No:64 Kurtulu /ANKARA	DENETÇ	OYAK %72
MUSTAFA AKDA	----	E.ÜSTTE	Ziya Gökalp Cad.No:64 Kurtulu /ANKARA	DENETÇ	OYAK %72



**5. Ortaklı ın Denetim Komitesi üyelerinin;**

Adı Soyadı	Görevi	Mesle i	Adresi	Son 5 Yılda Ortaklıkta Üstlendi i Görevler	Sermaye Payı/Temsil Etti i Tüzel Ki ilik	
FATMA CANLI	YÖN.KUR.ÜYE.	LETMEC	Ziya Gökalp Cad.No:64 Kurtulu /ANKARA	YÖN.KUR.ÜYE.	OYAK	%72
HAKAN CENK ARSLAN	YÖN.KUR.ÜYE.	LETMEC	Barbaros Mah. Billur Sk. No:15/15 ANKARA	YÖN.KUR.ÜYE.	OYAK	%72

**6. Yönetimde söz sahibi olan personelin;**

Adı Soyadı	Görevi	Mesle i	Adresi	Son 5 Yılda Ortaklıkta Üstlendi i Görevler	Son Durum itibarıyla Ortaklık Dı nda Aldı ı Görevler	Sermaye Payı	
AHMET M.UYSAL	GENEL MÜD.	GIDA MÜH.	TUKA A. .	GENEL MÜD.	YOKTUR	(TL) ---	(%) - --
ZAFER ÇAKIRTA	GEN.MÜD.Y RD.	LETMEC	TUKA A. .	GEN.MÜD.YRD.	YOKTUR	---	---
SEM H KARADEN Z	GEN.MÜD.Y RD.	GIDA MÜH.	TUKA A. .	GEN.MÜD.YRD.	YOKTUR	---	---
SMA L TAMER SALOR	GEN.MÜD.Y RD.	SATI PAZARLAMA	TUKA A. .	GEN.MÜD.YRD.	YOKTUR	---	---

**7. Yönetim Kurulu Ba kan ve Üyeleriyle genel müdür, genel koordinatör, murahhas üye, murahhas müdür ve genel müdür yardımcıları gibi üst yöneticilere son durum itibarıyla sa lanan ücret ve benzeri menfaatlerin grup irketlerinden sa lanan menfaatler de dahil toplam tutarı: 30.09.2005 itibarıyla 849.704 YTL.(31 Aralık 2004 itibarıyla 766.797 YTL.)**

**8. Yönetim Kurulu Ba kan ve Üyeleri ile genel koordinatör, murahhas üye, murahhas müdür, genel müdür ve genel müdür yardımcısı gibi üst yöneticiler ile yönetimde söz sahibi personelin, son hesap dönemi ve son durum itibarıyla ortaklıkla yaptıkları, ortaklı ın normal faaliyet konusuna girmeyen i lemlerden kaynaklanan alım/satımlar- duran varlık edinimi ya da devri gibi- bu i lemlerden sa ladıkları menfaatlerin nitelikleri ve tutarları: YOKTUR.**

**9. Yönetim Kurulu Ba kan ve Üyeleri ile genel koordinatör, murahhas üye, murahhas müdür, genel müdür ve genel müdür yardımcısı gibi üst yöneticiler ile yönetimde söz sahibi personelin, son hesap dönemi ve son durum itibarıyla ortaklıkla yaptıkları, ortaklı ın normal faaliyet konusuna giren i lemlerden kaynaklanan, alım/satımlar, bu i lemlerden sa ladıkları menfaatlerin nitelikleri ve tutarları: YOKTUR.**

## V. FAAL YET HAKKINDA B LG LER

<b>1.</b>	<p><b>Faaliyet gösterilen sektör, fiili faaliyet konusu ve Ortaklı ın sektör içindeki yeri:</b> Tuka Gıda Sanayi ve Ticaret A. . Gıda Sanayinin Meyve-Sebze i leme Sanayii alt dalında Salça, Konserve, Hazır Yemek, Ketçap, Sos, Tatlı ve Tuzlu Tur u, Toz Ürünler, Peynir ve Dondurulmu Gıda üretiminde faaliyet gösteren, yurtiçi ve yurtdı ı pazarlamasını yapan bir kurulu tur. Turgutlu'daki fabrikada Salça, Konserve, Hazır Yemek ve Soslar, Torbalı'daki fabrikada Tatlı ve Tuzlu Tur u, Toz Ürünler ve Peynir Manyas'taki fabrikada Salça, Sebze, Tur u ve Dondurulmu Sebze ve Meyve üretimi yapılmaktadır. Tuka , Faaliyet gösterdi i sektörün önde gelen üç büyük kurulu undan biridir. irketimiz yurtiçinde Tansa , Migros, Carrefour, Kipa gibi büyük marketlere do rudan mal satmanın yanısıra yurdun muhtelif bölgelerinde toptancı ve toptancı üstü olarak te kilatlanmı 30 bayi ve satı grubumuz aracılı ı ile 58.000 noktada satı ıyla iç pazarlama faaliyetlerini sürdürmektedir. ç Pazarda satı larımız Salça, Sebze Konserveleri, Hazır Yemekler, Tur ular, Ketçap, Mayonez, Soslar, Toz Ürünler, Peynir ve di er ürünlerden olu maktadır. Dı Pazarda satı larımızın a ırlı ını Salça ve Pastörize Tur ular te kil etmektedir. Ba lıca ihracat gerçekle tirdi imiz ülkeler ba ta Almanya olmak üzere, skandinav Ülkeleri, ngiltere, Japonya, A.B.D. ve Orta Do u ülkeleridir. 2004 yılı ihracatımız 38.5 milyon USD olarak gerçekle mi tir. Pastörize Tatlı Tur u ile Salça üretimimizin ihracat ba lantıları üretim öncesinde yapılmaktadır.</p>
-----------	---

<b>2.</b>	<p><b>Ortaklı ın her bir ana ürün grubu için ayrı ayrı olmak üzere, gerçekle tirilen mal ve hizmet üretim miktarları ve önceki döneme göre de i imi:</b></p>
-----------	--

Ana Üretim Grubu	Ölçü Birimi	2003	2004	% De i im	2004/09	2005/09	% De i im
Salçalar	Ton	42.263	39.180	-7,29	35.914	32.633	-9,14
Tur ular	Ton	30.508	26.221	-14,05	23.2823	24.106	3,54
Konserveler	Ton	17.559	17.290	-1,53	11.199	18.311	63,51
Di er	Ton	13.373	13.298	-0,56	9.584	10.745	12,11
<b>Toplam</b>		<b>103.703</b>	<b>95.989</b>	<b>-7,44</b>	<b>79.980</b>	<b>85.795</b>	<b>7,27</b>

<b>3.</b>	<p><b>Ortaklı ın her bir ana ürün grubu için ayrı ayrı olmak üzere, i letmenin dönem içinde gerçekle tirdi i mal ve hizmet satı miktarları ve önceki döneme göre de i imi:</b></p>
-----------	--

Ana Satı Grubu	Ölçü Birimi	2003	2004	% De i im	2004/09	2005/09	% De i im
Salçalar	Ton	35.743	40.724	13,94	24.676	22.680	-8,09
Tur ular	Ton	25.708	30.825	19,90	24.421	19.177	-21,47
Konserveler	Ton	20.884	20.556	-1,57	12.925	15.027	16,26
Di er	Ton	13.278	13.389	0,84	9.848	9.687	-1,63
<b>Toplam</b>		<b>95.613</b>	<b>105.494</b>	<b>10,33</b>	<b>71.870</b>	<b>66.571</b>	<b>-7,37</b>

<b>4.</b>	<p><b>Ortaklı ın son üç yılda gerçekle tirilen net ciro tutarının faaliyet alanına ve pazarın co rafi yapısına göre da ılımı:</b></p>
-----------	---

	31/12/2003	31/12/2004	30/09/2005
Üretimden Satı lar	140.658.051	148.801.797	93.449.051
Ticari Satı lar	2.393.228	2.035.814	1.185.727
Di er Satı lar ( hracat adesi)	5.108.747	2.332.699	1.609.985
<b>TOPLAM</b>	<b>148.160.026</b>	<b>153.170.310</b>	<b>96.244.763</b>
Ç SATI LAR	88.488.028	93.391.308	66.024.181
DI SATI LAR	59.671.998	59.779.002	30.220.582
<b>TOPLAM</b>	<b>148.160.026</b>	<b>153.170.310</b>	<b>96.244.763</b>

5.	<b>Ortaklı m satı hasılatının veya üretimin %10 ve fazlasının üretildi i/meydana getirildi i tesislerin yeri ve büyüklü ü:</b>
----	--

	<b>Turgutlu Tesisleri</b>	<b>Torbali Tesisleri</b>	<b>Manyas Tesisleri</b>
AÇIK ALAN	45.000 M2	75.847 M2	120.412 M2
KAPALI ALAN	17.976 M2	23.000 M2	23.345 M2

6.	<b>Ortaklıkla ilgili te vik ve sübvansiyonlar vb. hakkında bilgi:</b> Tarımsal Ürünlerde ihracat iadesi devam etmektedir.
----	---

7.	<b>Madencilik ve benzeri faaliyetlerle u ra an ortaklıkların stokları, ekonomik olarak i letilebilecek rezerv tahmini ve tahmini kullanım süresi, imtiyazın süresi ve ko ulları, i letim için gerekli ekonomik ko ullar, fiili i letme hakkında bilgi:</b> Ortaklı mız madencilik veya benzeri bir faaliyetle u ra mamaktadır.
----	--

8.	<p><b>Kullanılan üretim veya imalat teknolojisine ili kin özet bilgi:</b></p> <p><b>a) TURGUTLU TES SLER :</b> Otomatik proses kontrol ekipmanları ile mücehhez continue teknoloji ile imalat yapılmakta, ayrıca "Cold Break" ve "Hot Break" Salça üretimi teknolojisi "Sıcak" ve "Aseptik" dolun teknolojilerine sahiptir.</p> <p>Metal ambalajlarda 1/5 kg.dan 10/1 Kg.'a kadar sıcak dolun yapılabılırken aseptik ambalajlarda 6-55 U.S. galonluk özel torbalara dolun yapılabılmektedir.</p> <p>Salça üretim hattının tamamına yakın bir kısmı TALYA'dan ithal edilmi , proses kontrol ekipmanları ile mücehhez otomatik, paslanmaz çelikten mamul makinalardan kurulmu tur.</p> <p>1962 yılında, 80 Ton/Gün domates i leme kapasitesi ile Turgutlu'da 14 dekarlık arazi üzerine kurulmu olan fabrika, 1967 yılında Ordu Yardımla ma Kurumu (OYAK) tarafından satın alınarak süratle geli me göstermi ve 44.977 m<sup>2</sup> lik bir alanda 1.800 Ton/Gün domates i leme kapasitesine kavu mu tur.</p> <p>Bugün için 17.000 ton Domates Salçası, 3.000 Ton Biber Salçası, 7.000 Ton Sebze ve Meyve Konservesi ile 5.000 ton Hazır Yemek Konservesi, Reçel, Ketçap ve Sos yıllık üretim kapasitesine ula an fabrikanın kurulu gücü 2500 KVA olup, birisi 1000 KVA, di eri 500 KVA olmak üzere iki adet Jeneratörü, toplam 65 Ton/H kapasiteli 5 adet buhar kazanı, beheri 50 Litre/sn. Debili 8 adet derin kuyu pompası mevcuttur.</p> <p><b>b) TORBALI TES SLER :</b> Dünyadaki çe itli ülkelerin damak tadlarına özel tatlı Cornichons Salatalık, Biber, Zeytin ve Sebze Tur u ve Salamura Zeytin mamullerini üreten Torbali Tesisleri 1989 yılında faaliyete geçmi tir.</p> <p>Torbali tesisleri Alman, talyan ve yerli teknoloji ile kurulmu modern ve hijyenik 3 üretim hattına sahiptir. Toplam yıllık kapasitesi 36.000 Ton'dur.</p> <p>Ba ta Avrupa olmak üzere ABD. ye ihraç edilen ürünler toplam üretimin % 90'ını te kil etmektedir. Üretimin % 10'u iç piyasada satı a sunulmaktadır.</p> <p>Mamullerin üretiminde kullanılan ambalaj cinsinin % 95'ini cam kavanoz, % 5'ini teneke ve pet kavanozlar te kil etmektedir.</p> <p><b>c) MANYAS TES SLER :</b> Otomatik proses kontrol ekipmanları ile donatılmı continue teknoloji ile imalat yapılmaktadır, ayrıca "Cold Break" ve "Hot Break" Salça üretimi teknolojisi "Sıcak" ve "Aseptik" dolun teknolojilerine sahiptir.</p> <p>Metal ambalajlarda 1/2 kg.dan 5/1 Kg.'a kadar sıcak dolun yapılabılırken aseptik ambalajlarda 6-55 U.S. galonluk özel torbalara dolun yapılabılmektedir.</p> <p>Salça üretim hattının ço unlu u TALYA'dan ithal edilmi , proses kontrol ekipmanları ile donatılmı otomatik, paslanmaz çelikten mamul makinalardan kurulmu tur.</p> <p>1988 yılında, 1700 Ton/Gün domates i leme kapasitesi ile Manyas'da 68.500 m<sup>2</sup> arazi üzerinde 13.500 m<sup>2</sup> kapalı alana kurulmu olan fabrika, 2001 yılı sonunda TUKA Gıda Sanayi ve Ticaret A. .</p>
----	--

<p>tarafından satın alınarak süratle yenilenmi ve 2.000 Ton/Gün domates i leme kapasitesine kavu mu tur. 2003 Yılında Fabrikaya Dondurulmu Sebze ve Meyve leme tesisleri ile Donmu Muhafaza depoları yatırımı yapılmı tır. Ayrıca Kızık köyünde de 52.000 m2 alan üzerinde 9.600m2 kapalı alana sahip depolama tesislerine de sahiptir.</p> <p>Bugün için 24.000 ton Domates Salçası, 4.000 Ton Biber Salçası, 12.000 Ton Sebze ve Meyve Konservesi ,5.000 ton Dondurulmu Sebze ve Meyve yıllık üretim kapasitesine ula an fabrikanın kurulu gücü 5200 KVA olup, her birisi 1000 KVA iki adet Jeneratörü, toplam 68 Ton/h kapasiteli 5 adet buhar kazanı, beheri 50 Litre/sn. Debili 10 adet derin kuyu pompası mevcuttur.</p>
--

<p><b>9. Önemli nitelikte yeni ürün ve faaliyetler:</b></p> <p>Ürün yatırımları kapsamında geli tirilen ve pazara sunulan yeni ürünler, tüketici ara tırmalarının sonuçlarına göre geli tirilmi tir. Tuka 'ın pazara sundu u yeni ürünler;</p> <p>Reçel grubunda; Diabetik Ahududu ve Bö ürtlen reçeli, Tatlı grubunda; Revani, a ure, profiterol ve pudingler, Pasta yardımcı malzemeler grubunda; Çikolatalı sos, pudra ekeri, hamur kabartma tozu, ekerli vanilin, mısır ve Bu da ni astası, arküteri ürün grubunda; Kurutulmu domates, Catering ürün grubunda; Acılı büfe ketçap, dondurulmu gıda ürünleri (banya, fasulye, bezelye, mısır, karnibahar, brokoli, brüksel lahanası, kapyra biber çe itleri, pırasa, çilek, vi ne, kayısı, bö ürtlen, ahududu).</p> <p>Öte yandan Tuka mevcut ürünlerinde de pazarda farklıla mayı gösterecek yeni çalı malar yaparak, Katkısız Ketçap ve Mayonez, Ekstra geleneksel reçel üretimleri ile bakliyat ha lamaları, yaprak sarması, biber dolması ve patlıcan dolması ürünlerinin de lezzetini yenilemi tir.</p> <p>2004 yılında öncelikle mevcut Tuka ürünlerinin tüketici taleplerine göre ve pazarda farklıla ma yaratacak ekilde yeniden ele alınması ve iyile tirilmesi do rultusunda çalı malar yapılmı tır. Bu amaçla Kakaolu Pasta Kreması, Vanilya Aromalı Pasta Kreması ve Light Mayonez ürünlerinin lezzetleri yenilenmi , Light Mayonez ürünümüz E vitamini ilavesiyle besin de eri açısından zenginle tirilmi tir.</p>
---

<p><b>10. Faaliyetlere veya karlılı a önemli katkısı olan yeni üretim/hizmet sürecine ili kin bilgi:</b></p> <p>irketimizin yeni üretmeye ba ladı ı a a ıdaki ürünler 12 ay üretilebilir olması nedeniyle hem üretimin devamlılı ını hemde satı ların süreklili ini sa layarak faaliyetlere ve karlılı a önemli bir katkı sa lamaktadır. Ayrıca sos üretim tesisinde yapılan yeni ekipman yatırımıyla proses iyile tirilerek hammadde ve enerji kullanımını açısından maliyetler dü ürülmü tür.</p>
---

<p><b>11. Kategorileri itibariyle geçmi 3 yıl ve son durum itibariyle çalı an personelin sayısı :</b></p>
---

	2002	2003	2004	Son Durum 30/09/2005
<b>Dönem ba ı toplam personel</b>	<b>223</b>	<b>351</b>	<b>396</b>	<b>415</b>
<b>dari personel (sendikasıız)</b>	116	168	175	217
<b>dari personel (sendikalı)</b>	1	---	---	---
<b>Di er Personel (sendikalı)</b>	45	---	---	---
<b>Di er Personel (sendikasız)</b>	61	183	221	198
<b>Dönem sonu toplam personel</b>	<b>351</b>	<b>396</b>	<b>415</b>	<b>454</b>
<b>dari personel (sendikasıız)</b>	168	175	217	235
<b>dari personel (sendikalı)</b>	---	---	---	---
<b>Di er Personel (sendikalı)</b>	---	---	---	---
<b>Di er Personel (sendikasız)</b>	<b>183</b>	221	198	219

12. Geçmi üç yıl ve son durum itibarıyla çalışan personelin belli başlı faaliyet alanları itibarıyla dağılımı:

Faaliyet Alanı	2002	2003	2004	Son durum (30/09/2005)
GENEL MÜDÜRLÜK	87	108	114	124
TURGUTLU	94	87	64	68
TORBALI	67	72	64	56
MANYAS	55	72	58	50

13. Ortaklığın sahip olduğu gayrimenkullere ilişkin bilgiler:

a) Son hesap dönemi (31/12/2004 tarihi) itibarıyla;

Cinsi	Edinildiği Yıl	Mevkii	M <sup>2</sup>	Defter Değeri Net (YTL)	Vergi Değeri (YTL)	potek Tutarı	G.menkuller Üzerindeki Aynı Haklar ve Bunların Değerleri(TL)
FABR KA ARSA-B NA	1962/1973	STASYON C V.TURGUTLU	44.977	2.220.194	2.708.640	---	---
ARAZ	1996	ÇOBAN SA	337.200	1.548.213	390.720	---	---
FABR KA ARSA-B NA	1984/90/98	ÇAYBA I/ TORBALI	75.848	4.552.069	2.407.680	---	---
ARAZ	1978	CUMAOVASI/ ZM R	17.000	25.009	390.720	---	---
ARAZ	1984	NUR YE/ MAN SA	2.275	4.660	37.550	---	---
ARSA	1992	AVCILAR/ STANBUL	1.534	68.722	132.000	---	---
B NA	1996	KONAK/ ZM R	386	3.290.983	4.213.440	---	---
FABR KA ARSA-B NA	2001	YEN KÖY/ BALIKES R	68.582	4.026.381	2.930.400	---	---
FABR KA ARSA-B NA	2001	KIZIK/MANYAS BALIKES R	52.350	799.644	517.440	---	---

b) Son durum (30.09.2005 tarihi) itibarıyla;

Cinsi	Edinildiği Yıl	Mevkii	M <sup>2</sup>	Defter Değeri Net (YTL)	Vergi Değeri (YTL)	potek Tutarı	G.menkuller Üzerindeki Aynı Haklar ve Bunların Değerleri(TL)
FABR KA ARSA-B NA	1962/1973	STASYON C V.TURGUTLU	44.977	2.169.100	2.860.323	---	---
ARAZ	1996	ÇOBAN SA	337.200	1.546.469	412.600	---	---
FABR KA ARSA-B NA	1984/90/98	ÇAYBA I/ TORBALI	75.848	4.439.834	2.542.510	---	---
ARAZ	1978	CUMAOVASI/ ZM R	17.000	25.009	412.600	---	---
ARSA	1992	AVCILAR/ STANBUL	1.534	68.722	139.392	---	---
B NA	1996	KONAK/ ZM R	386	3.238.037	4.449.392	---	---
FABR KA ARSA-B NA	2001	YEN KÖY/ BALIKES R	68.582	3.931.712	3.094.502	---	---
FABR KA ARSA-B NA	2001	KIZIK/MANYAS BALIKES R	52.350	787.172	546.416	---	---

**14. Ortaklı ın maddi duran varlık hareketleri:**

	Son Yıllık Hesap Dönemi 31/12/2004	Son Ara Dönem (01/01/2005 ile 30/09/2005 arası)
a) Satın alınan, imal veya in a edilen maddi duran varlıkların maliyeti:	1.222.798	2.405.006
b) Satılan veya hurdaya ayrılan maddi duran varlık maliyeti:	896.272	444.298
c) Yapılmakta olan yatırımların niteli i, toplam tutarı, ba langıç ve biti tarihi ve tamamlanma derecesi :	---	MODERN ZASYON 2.131.054 2.437.756 % 114

**15. Ortaklı ın kiraladı ı veya kiraya verdi i gayrimenkullere ili kin bilgiler: Ortaklı ın kiraya verdi i gayrimenkul bulunmamaktadır.**

a) Son hesap dönemi (31/12/2004 tarihi) itibariyle;						
Kiralanan Gayrimenkullere li kin Bilgiler						
Kiralandı ı Ki i/Kurum	Gayrimenkul Cinsi	M <sup>2</sup>	Mevkii	Kullanım ekli	Kira Tutarı (Yıllık)	Kira Dönemi
YUSUF CAMBAZ	YER	280	BURSA	DEPO	7.010	2004 YILI
KEMAL ARSLAN	YER	120	BURSA	BÜRO	5.199	2004 YILI
SAL H TOPRAK	YER	2200	STANBUL	DEPO	78.451	2004 YILI
MUSTAFA ALPTEK N	YER	900	ZM R	DEPO	44.754	2004 YILI
SÜLEYMAN SEZENBAY	YER	120	ADANA	BÜRO	6.410	2004 YILI
MEHMET BALDÖKTÜ	YER	780	STANBUL	DEPO	21.538	2004 YILI
TUSEL GIDA LTD. T .	YER	3200	MANYAS	DEPO	30.000	2004 YILI
BORA TEKST L A. .	YER	4280	TORBALI	DEPO	26.733	2004 YILI
ÜZMEZLER TOP.SAN.A. .	YER	5000	TURGUTLU	DEPO	6.300	2004 YILI
BRAH M KIRDAR	YER	1975	KEMALPA A	DEPO	23.685	2004 YILI
AHMET ÜNSAL	YER	2718	KEMALPA A	DEPO	32.595	2004 YILI
CUMHUR ZEYBEK	YER	1069	KEMALPA A	DEPO	12.767	2004 YILI
MEHMET SÜHA AKSOY	YER	1069	KEMALPA A	DEPO	12.767	2004 YILI

b) Son durum (30/09/2005 tarihi) itibariyle;						
Kiralanan Gayrimenkullere li kin Bilgiler						
Kiralandı ı Ki i/Kurum	Gayrimenkul Cinsi	M <sup>2</sup>	Mevkii	Kullanım ekli	Kira Tutarı (9 Aylık)	Kira Dönemi
KEMAL ARSLAN	YER	120	BURSA	BÜRO	6.660	2005/09
MEHMET BALDÖKTÜ	YER	780	STANBUL	BÜRO	14.262	2005/09
AHMET KALAYCIO LU	YER	120	ZM R	BÜRO	9.000	2005/09
TUSEL GIDA LTD. T .	YER	3200	MANYAS	DEPO	20.652	2005/09
SÜLEYMAN SEZENBAY	YER	120	ADANA	BÜRO	5.585	2005 YILI
EMLAK GAY.MEN.YAT.ORT.A. .	YER	120	STANBUL	BÜRO	30.692	2005/09
BRAH M KIRDAR	YER	1975	KEMALPA A	DEPO	14.917	2005/09
AHMET ÜNSAL	YER	2718	KEMALPA A	DEPO	20.528	2005/09
CUMHUR ZEYBEK	YER	1069	KEMALPA A	DEPO	8.068	2005/09
MEHMET SÜHA AKSOY	YER	1069	KEMALPA A	DEPO	8.068	2005/09
EM N D NLETEN	YER		TORBALI	DEPO	7.000	2005/09

**16. Ortaklı ın finansal kiralama yoluyla edindi i kıymetlere ili kin bilgiler: YOKTUR.**

17.	<p><b>Hammadde temin ko ulları ve temin ko ullarında olası de i iklikler:</b></p> <p>irketimizce kullanılan hammaddelerin tümü yurt içinden temin edilmektedir. Önemli hammaddelerimizden olan Domates, Bezelye, Kornı on ve Kapyta Biberde yakla ık 10.000'i a kin çiftçi ile sözleşme yapılmak suretiyle temin edilmektedir. Bu ekilde çiftçilere hasata kadar gübre, ilaç ve nakdi avans gibi destekler sa lanmaktadır. Bu hammaddelerin fiyat ve ödeme ko ulları rakip zirai ürünlerin fiyatlarının yanısıra, sektörde olu an arz talep e ilimlerine göre belirlenmektedir. Domates gelimleri Temmuz ayı sonunda ba lar ve 3 aylık süre boyunca tedarik ve üretim devam eder. Bezelye gelimleri Mayıs-Haziran arasında 1.5 aylık üretim süresi vardır. Tur u üretiminde kullanılan salatalıklar Haziran ayında tedarik edilmeye ba lanır, üretim süresi Ekim ayı sonuna kadar devam eder. Di er hammaddelerimiz olan sebze çe itleri ise özelliklerine göre yine çiftçiden veya hallerden tedarik edilmektedir. Bakliyat hammaddesi de yöremizdeki büyük toptancı firmalardan temin edilmektedir.</p>
18.	<p><b>Satı ko ulları ve son yılda satı politikasında meydana gelen de i iklikler, ihracat yapılan ülkeler:</b></p> <p>irketimiz iç ve dı pazarda pazarlama faaliyetlerini sürdürmekte olup yıllar itibariyle cirosunun % 40'ını ihracat gelirinden sa lamaktadır. Yurt içinde büyüpsüpermarketler ve hipermarketlerle do rudan satı n yanısıra muhtelif illerde toptancı ve toptancı üstü eklinde te kilatlanmı 30 bayi, zincir ma aza ve catering ekibi ile da tım yapılmaktadır. Satı ko ulları sirkülerle piyasaya ilan edilmekte bu ko ulları ise sektörün rekabet artları belirlemektedir. Son yıl içerisinde yurtiçi satı politikasında bir de i iklik yapılmamı tır. Dı pazar faaliyetlerimiz a ırlıklı olarak Avrupa Toplulu u ülkeleri, Japonya, A.B.D.'de gerçekte mektedir. Özellikle Avrupa Toplulu u ve A.B.D.'deki Hipermarket zincirleriyle her zaman oldu u gibi anla malar yapılarak satı gerçekte mektedir.</p>
19.	<p><b>Patent, lisans, sinai-ticari, mali vb. anla malara ili kin özet bilgi: YOKTUR.</b></p>
20.	<p><b>Varsa, son 3 yıldaki yeni ürün/hizmetler ve üretim/hizmet sürecine ili kin ara tırma geli tırme politikası:</b></p> <p>Ürün yatırımları kapsamında geli tirilen ve pazara sunulan yeni ürünler, tüketici ara tırmalarının sonuçlarına göre geli tirilmi tir. Tuka 'ın pazara sundu u yeni ürünler; Reçel grubunda; Diabetik Ahududu ve Bö ürtlen reçeli, Tatlı grubunda; Revani, a ure, profiterol ve pudingler, Pasta yardımcı malzemeler grubunda; Çikolatalı sos, pudra ekeri, hamur kabartma tozu, ekerli vanilin, mısır ve Bu da ni astası, arküteri ürün grubunda; Kurutulmu domates, Catering ürün grubunda; Acılı büfe ketçap, dondurulmu gıda ürünleri (bamya, fasulye, bezelye, mısır, karnıbahar, brokoli, brüksel lahanası, kapyta biber çe itleri, pırasa, çilek, vi ne, kayısı, bö ürtlen, ahududu). Öte yandan Tuka mevcut ürünlerinde de pazarda farklıla mayı gösterecek yeni çalı malar yaparak, Kakaolu Pasta Kreması, Vanilya Aromalı Pasta Kreması, Ketçap ve Mayonez, Ekstra geleneksel reçel üretimleri ile bakliyat ha lamaları, yaprak sarması, biber dolması ve patlıcan dolması ürünlerinin de lezzetini yenilemi tir. Ayrıca Light Mayonez ürünümüz E vitamini ilavesiyle besin de eri açısından zenginle tirilmi tir.</p>
21.	<p><b>Bu bölümün 1, 2, 3, 5, 7, ve 12. maddelerinde yer alan hususların ola anüstü ko ullardan etkilenmesi halinde konuya ili kin bilgi:</b> Olumsuz Hava ko ulları nedeniyle hammadde temin edilememe gibi durumlarda üretim faaliyetinde önemli bir ölçüde aksama ya anabilir.</p>
22.	<p><b>Son 12 ayda mali durumu önemli ölçüde etkilemi veya etkileyebilecek, i e ara verme haline ili kin bilgiler ile sendikal faaliyet ve toplu sözleşme ile kin bilgi:</b></p> <p>Mali durumu etkileyecek i e ara verme hali yoktur. Sendikal faaliyetler 2002 yılı itibariyle sona ermi olup, i çilerimiz ta eron üzerinden temin edilmektedir.</p>

**23. Ortaklı ın önemli uyu mazlıklar:**

	Son Durum	Yakın Geçmi (Geçmi 3 Yıl)
a) Ortaklarla	---	---
b) Personelle	---	---
c) Vergi daresiyle	---	Manisa Vergi Mahkemesine Açılan Dava : 1999 Yılına ili kin yasal olmayan Yatırım ndirimi Stopaj ve Fon Payı iadesine ili kin 2000 yılında açılan dava Danı tay çtihatları Birle tirme Kurulu tarafından irketler lehine karara ba lanmı tır. Dolayısıyla 109,214 Milyon TL tahsil edilmi ve 2002 yılında gelir kaydedilmi tir.
d) Di er Resmi Kurum ve Kurulu larla	---	---
e) Di er Gerçek ve Tüzel Ki ilerle	---	---

**24. Ortaklı ın yatırımlarına ili kin bilgi:**

a) Son hesap dönemi (31/12/2004 tarihi) itibariyle;					
i) Ortaklı ın yapılmakta olan yatırımlarının niteli i ile yararlanmakta oldu u te vikler ve ko ulları hakkında bilgi:					
Yatırımın Niteli i, Yeri	Toplam Tutarı	Toplam Tutarı (Döviz)	Döviz Cinsi	Te vik Belge Tarihi	Te vik Belge No
MODERN ZASYON	1.222.798	---	---	---	---
Ba langıç Tarihi	Biti Tarihi	Yapılan Toplam Harcama (Döviz cinsinden)	Yararlanılan Te vikler	hracat Taahhüdü (ABD \$)	Tamamlanma Derecesi (%)
01.01.2004	31.12.2004	---	Yatırım ndirimi	---	---
Te vik Belgesi'nde Yeralan "Özel artlar" bölümü			Yatırımın finansman ekli		
---			---		
ii) Son durum itibariyle ve gelecek dönemlerde yararlanılacak yatırım indiriminin toplam tutarı:					
			Son Durum	Gelecek Dönem	
Yararlanılacak Yatırım ndirimi			790.992	790.992	
iii) Ortaklı ın yatırım politikası: Yo un rekabet ortamının gerektirdi i miktar ve çe itlilikteki üretimi gerçekte tirebilecek ve kontrollü büyümeyi sa layacak kapasiteleri sa lamaya yönelik yatırımların realizasyonu ile verimlilik-kalite politikalarımız do rultusunda teknoloji takibi ve tesislerimizde uygulanması, temel yatırım politikalarımızı te kil etmektedir.					



<b>b) Son durum (30/09/2005 tarihi) itibariyle;</b>					
<b>i) Ortaklı ın yapılmakta olan yatırımlarının niteli i ile yararlanmakta oldu u te vikler ve ko ulları hakkında bilgi:</b>					
Yatırımın Niteli i, Yeri	Toplam Tutarı	Toplam Tutarı (Döviz)	Döviz Cinsi	Te vik Belge Tarihi	Te vik Belge No
MODERN ZASYON	2.437.756	---	---	---	---
Ba langç Tarihi	Biti Tarihi	Yapılan Toplam Harcama (Döviz cinsinden)	Yararlanılan Te vikler	hracat Taahhüdü (ABD \$)	Tamamlanma Derecesi (%)
01.01.2005	31.12.2005	---	Yatırım ndirimi	---	---
<b>Te vik Belgesi'nde Yeralan "Özel artlar" bölümü</b>			<b>Yatırımın finansman ekli</b>		
---			---		
<b>ii) Son durum itibarıyla ve gelecek dönemlerde yararlanılacak yatırım indiriminin toplam tutarı:</b>					
			<b>Son Durum</b>	<b>Gelecek Dönem</b>	
Yararlanılacak Yatırım ndirimi			1.481.093	1.481.093	
<b>iii) Ortaklı ın yatırım politikası:</b> Yo un rekabet ortamının gerektirdi i miktar ve çe itlilikteki üretimi gerçekle tirebilecek ve kontrollü büyümeyi sa layacak kapasiteleri sa lamaya yönelik yatırımların realizasyonu ile verimlilik-kalite politikalarımız do rultusunda teknoloji takibi ve tesislerimizde uygulanması, temel yatırım politikalarımızı te kil etmektedir.					

<b>25.</b>	<b>Planlanan önemli yatırımlara ili kin bilgi:</b> Bilgi lem Yatırımları : 142.635 YTL. Do al Gaz ve Enerji Nakil Hattı Yatırımı : 1.073.357 YTL. Toplam Kalite ve Ar-Ge Yat. : 76.512 YTL. Modernizasyon ve Yenileme Yatırımları : 1.800.602 YTL.
------------	--

<b>26.</b>	<b>Son üç yıldaki finansal yatırım politikaları:</b> İletmemiz uzun vadeli finansal yatırımı bulunmamaktadır. Nakit fazlalıkları daha çok kısa vadeli Türk Lirası mevduatı, OverNight Repo ve kısa vadeli döviz tevdiat hesabında de erlendirilmektedir. Üretim irketi olmamız sebebiyle finansal yatırımlarımızda amacımız üretimimizi aksatmadan yapabilmemizi sa layacak ekilde likit kalmaktır.
------------	--

## VI. GRUP HAKKINDA B LG LER

<b>1.</b>	<b>Grup irketlerinin faaliyet konuları ve Ortaklı ın grup içindeki yeri:</b> Oyak Grubu içerisinde yer alan irketler; Motorlu Araç malatı, Lojistik, Motorlu Araç Alım-Satım ve Bakımı, Turizm ve Seyahat, Kimya, Güvenlik Hizmeti, Tüm Sigortacılık lemleri, Çimento- n aat Finansman ve Gıda i i i tigel etmektedirler. irketimiz Grup içerisinde Gıda-Kimya grubunda yer almaktadır.
-----------	---

<b>2.</b>	<b>Ortaklı ın ortakları, i tirakleri, ba lı ortaklıkları ve di er grup irketleri ile olan borç-alacak ili kisi:</b>
-----------	---

<b>a) Son hesap dönemi (31/12/2004 tarihi) itibariyle;</b>					
	<b>Tutar</b>	<b>Para Cinsi</b>	<b>Faiz Oranı (%)</b>	<b>Faiz Ödeme Dönemleri (1, 3, 6 aylık/yıllık)</b>	<b>Tahakkuk Eden Toplam Faiz Tutarı</b>
<b>1) Ortaklar</b>	---	---	---	---	---
<b>ORTAK</b>	---	---	---	---	---
<b>i. Ticari Alacaklar</b>	85.005	YTL	---	---	---

ii. Ticari Olmayan Alacaklar	---	---	---	---	---
iii. Ticari Borçlar	---	---	---	---	---
iv. Ticari Olmayan Borçlar	10.002.644	YTL	---	---	---
	---	---	---	---	---
2) Ba lı Ortaklık	---	---	---	---	---
BA LI ORTAKLIK	---	---	---	---	---
i. Ticari Alacaklar	---	---	---	---	---
ii. Ticari Olmayan Alacaklar	---	---	---	---	---
iii. Ticari Borçlar	---	---	---	---	---
iv. Ticari Olmayan Borçlar	---	---	---	---	---
3) tirakler	---	---	---	---	---
T RAK	---	---	---	---	---
i. Ticari Alacaklar	---	---	---	---	---
ii. Ticari Olmayan Alacaklar	---	---	---	---	---
iii. Ticari Borçlar	---	---	---	---	---
iv. Ticari Olmayan Borçlar	---	---	---	---	---
4) Di er Grup irketleri	---	---	---	---	---
GRUP RKET					
i. Ticari Alacaklar	4.671	YTL	---	---	---
(Grup irketleri)	4.671	YTL	---	---	---
ii. Ticari Olmayan Alacaklar	8.949.109	YTL	19.25	03.01.2005	4.707
(Oyakbank)	8.949.109	YTL	19.25	03.01.2005	4.707
iii. Ticari Borçlar	983.614	YTL	---	---	---
(Grup irketleri)	983.614	YTL	---	---	---
iv. Ticari Olmayan Borçlar	9.394.700	YTL	5.38	25.05.2005	310.281
(Oyakbank)	9.394.700	YTL	5.38	25.05.2005	310.281
<b>GENEL TOPLAM</b>	<b>29.419.743</b>	<b>YTL</b>	<b>---</b>	<b>---</b>	<b>314.988</b>
<p><b>Söz konusu ticari/ticari olmayan borç ve alacakların bir önceki döneme göre artı yüzdeleri ve nedenleri:</b> Ortaklara ticari olmayan borçların artı nda 10.000.000 YTL. alınan sermaye avansı mevcuttur.</p> <p><b>Vade farkı uygulanması için öngörülen süre:</b></p> <p><b>Ticari olmayan alacak ve borçların nedenleri:</b></p> <p><b>Söz konusu irketlere yapılan satı lar ve sonucunda elde edilen brüt kar:</b></p>					

<b>b) Son durum (30/09/2005 tarihi) itibariyle;</b>					
	<b>Tutar</b>	<b>Para Cinsi</b>	<b>Faiz Oranı (%)</b>	<b>Faiz Ödeme Dönemleri (1, 3, 6 aylık/yıllık)</b>	<b>Tahakkuk Eden Toplam Faiz Tutarı</b>
2) Ortaklar	---	---	---	---	---
ORTAK	---	---	---	---	---
i. Ticari Alacaklar	57.430	YTL	---	---	---
ii. Ticari Olmayan Alacaklar	---	---	---	---	---

iii. Ticari Borçlar	---	---	---	---	---
iv. Ticari Olmayan Borçlar	9.980.211	YTL	---	---	---
	---	---	---	---	---
<b>2) Ba lı Ortaklık</b>	---	---	---	---	---
<b>BA LI ORTAKLIK</b>	---	---	---	---	---
i. Ticari Alacaklar	---	---	---	---	---
ii. Ticari Olmayan Alacaklar	---	---	---	---	---
iii. Ticari Borçlar	---	---	---	---	---
iv. Ticari Olmayan Borçlar	---	---	---	---	---
<b>3) tirakler</b>	---	---	---	---	---
<b>T RAK</b>	---	---	---	---	---
i. Ticari Alacaklar	---	---	---	---	---
ii. Ticari Olmayan Alacaklar	---	---	---	---	---
iii. Ticari Borçlar	---	---	---	---	---
iv. Ticari Olmayan Borçlar	---	---	---	---	---
<b>4) Di er Grup irketleri</b>	---	---	---	---	---
<b>GRUP RKET</b>					
i. Ticari Alacaklar (Grup irketleri)	---	---	---	---	---
ii. Ticari Olmayan Alacaklar (Oyakbank)	---	---	---	---	---
iii. Ticari Borçlar	1.024.265	YTL	---	---	---
(Grup irketleri)	1.024.265	YTL	---	---	---
iv. Ticari Olmayan Borçlar	9.384.200	YTL	7	25.05.2006	174.222
(Oyakbank)	9.384.200	YTL	7	25.05.2006	174.222
<b>GENEL TOPLAM</b>	<b>20.446.106</b>	<b>YTL</b>	<b>---</b>	<b>---</b>	<b>174.222</b>
<p><b>Söz konusu ticari/ticari olmayan borç ve alacakların bir önceki döneme göre artı yüzdeleri ve nedenleri:</b> Ortaklara ticari olmayan borçların artı nda 9.952.000 YTL. alınan sermaye avansı mevcuttur.</p> <p><b>Vade farkı uygulanması için öngörülen süre:</b></p> <p><b>Ticari olmayan alacak ve borçların nedenleri:</b></p> <p><b>Söz konusu irketlere yapılan satı lar ve sonucunda elde edilen brüt kar:</b></p>					

3. Ortaklık tarafından alınıp ba lı ortaklık ve/veya i tiraklere devredilen krediler hakkında bilgi: YOKTUR.

4. Ba lı ortaklık ve/veya i tirakler tarafından alınıp, Ortaklı a kullanılan krediler hakkında bilgi: YOKTUR.

5. Ortaklık tarafından alınıp grup içi diğer şirketlere devredilen krediler hakkında bilgi:YOKTUR.
6. Grup içi diğer şirketler tarafından alınıp, ortaklık tarafından kullanılan krediler hakkında bilgi:YOKTUR.
7. Ortaklar, iştirakler, bağımlı ortaklıklar ve diğer grup şirketleri lehine verilen garanti, taahhüt, kefalet, avans, ciro gibi yükümlülüklerin tutarı: YOKTUR.
8. Son hesap dönemi ve son durum itibariyle Ortaklık tarafından iştirak, bağımlı ortaklık ve diğer grup içi ortaklıklara ödenen ve alınan, dâni manlık, yönetim vb. hizmet ücretleri hakkında bilgi ve ödenen /alınan tutarlar:YOKTUR.
9. Ortaklık yöneticilerine, Ortaklık ve grup içi diğer ortaklıklar tarafından verilen kredilerin son hesap dönemi ve son durum itibariyle tutarı, uygulanan faiz oranı ve yöneticiler adına verilen, faaliyet konusu ile ilgili olan ve olmayan garantiler:Yoktur.
10. Ortaklığın, iştirak, bağımlı ortaklık ve grup içi diğer ortaklıkların yöneticilerine verdiği kredilerin son hesap dönemi ve son durum itibariyle tutarı, uygulanan faiz oranı ve yöneticiler adına verilen faaliyet konusu ile ilgili olmayan garantiler:YOKTUR.
11. Herhangi iştirak, bağımlı ortaklık ve diğer bir grup üyesi ortaklık tarafından özkaynak ve/veya yabancı kaynak transferine yönelik projeler hakkında özet bilgi:YOKTUR.
12. Ortaklığın son üç yıl ve son durum itibariyle, iştirak, bağımlı ortaklık ve diğer grup ortaklıklarıyla yaptığı iştirak hissesi ve/veya gayrimenkul alım satımına ilişkin bilgi:YOKTUR.
13. Son hesap dönemi ve son durum itibariyle, menkul kıymetler ve bağımlı menkul kıymetler grubu içinde yer alıp işletmenin ortakları, iştirakleri bağımlı ortaklıkları ve diğer grup şirketleri tarafından çıkarılmış bulunan menkul kıymet tutarları ve bunları çıkaran ortaklıklar:YOKTUR.
14. Ortaklar, bağımlı ortaklık, iştirakler ve diğer grup şirketleriyle yapılan alım ve satımlar:

a) Son hesap dönemi (31/12/2004 tarihi) itibariyle;			
	Ortaklığın Unvanı	İlemin Niteli	Tutarı (YTL.)
ALİ LAR	Oyak SGS A.Ş.	Hizmet Alımı	845.138
	Axa Oyak Sigorta A.Ş.	Sigorta Hizmeti	406.652
	Axa Oyak Hayat Sigorta A.Ş.	Sigorta Hizmeti	28.172
	Hekta Ticaret T.A.Ş.	Zirai İlaç Alımı	113.304
	Oytek A.Ş.	Bilgi Sistemleri	331.252
	Mais Mot.Araç. mal.Sat.A.Ş.	Araç Alım ve Bakım	152.036
	Omsan Lojistik A.Ş.	Lojistik Hizmeti	3.527.664
	Oyak Genel Müdürlüğü	Malzeme Alımı	34.489
	Diğer	Hizmet Alımı	150.819
		<b>TOPLAM</b>	
SATI LAR	Oyak Genel Müdürlüğü	Mamul Satımı	467.105
		<b>TOPLAM</b>	<b>467.105</b>

<b>b) Son durum (30/09/2005 tarihi) itibariyle;</b>			
	<b>Ortaklı ın Unvanı</b>	<b>lemin Niteli i</b>	<b>Tutarı (YTL.)</b>
<b>ALI LAR</b>	Oyak SGS A. .	Hizmet Alımı	654.185
	Axa Oyak Sigorta A. .	Sigorta Hizmeti	395.077
	Axa Oyak Hayat Sigorta A. .	Sigorta Hizmeti	19.318
	Hekta Ticaret T.A. .	Zirai laç Alımı	91.203
	Oytek A. .	Bilgi Sistemleri	153.585
	Mais Mot.Araç. mal.Sat.A. .	Araç Alım ve Bakım	61.573
	Omsan Lojistik A. .	Lojistik Hizmeti	2.933.162
	Oyak Genel Müdürlü ü	Malzeme Alımı	27.150
	Oyak Paz.Hiz.Turz.A. .	Hizmet Alımı	136.073
		<b>TOPLAM</b>	<b>4.471.326</b>
<b>SATI LAR</b>	Oyak Genel Müdürlü ü	Mamul Satı ı	269.802
		<b>TOPLAM</b>	<b>269.802</b>

15. **Ortaklar, ba ılı ortaklık, i tirakler ve di er grup irketlerinden alınan ve bunlara ödenen faiz, kira ve benzerleri:**

<b>a) Son hesap dönemi (31/12/2004 tarihi) itibariyle;</b>			
	<b>Ortaklı ın Unvanı</b>	<b>lemin Niteli i</b>	<b>Tutarı (YTL.)</b>
GRUBA ÖDENEN FA Z, K RA V.B.	Oyakbank A. .	Faiz	2.011.260
	OYAK Ordu Yard.Kur.	Hizmet	34.489
	Mais Mot.Araç. mal Satı A. .	Kira	21.116
		<b>TOPLAM</b>	<b>2.066.865</b>
GRUPTAN ALINAN FA Z, K RA V.B.	Oyakbank A. .	Faiz	427.077
		<b>TOPLAM</b>	<b>427.077</b>

<b>b) Son durum (30/09/2005 tarihi) itibariyle;</b>			
	<b>Ortaklı ın Unvanı</b>	<b>lemin Niteli i</b>	<b>Tutarı (YTL.)</b>
GRUBA ÖDENEN FA Z, K RA V.B.	Oyakbank A. .	Faiz	221.918
	OYAK Ordu Yard.Kur.	Hizmet	47.367
	Mais Mot.Araç. mal Satı A. .	Kira	9.690
		<b>TOPLAM</b>	<b>278.975</b>
GRUPTAN ALINAN FA Z, K RA V.B.	Oyakbank A. .	Faiz	318.750
		<b>TOPLAM</b>	<b>318.750</b>

## VII. H SSE SENETLER YLE LG L VERG LEND RME ESASLARI

### I. Hisse senetlerinin elden çıkarılması kar ılı nda sa lanan kazançların vergilendirilmesi

#### A. Gerçek Ki iler

##### 1. Tam Mükellef Gerçek Ki iler:

Hisse senedi alım satım kazançları, Gelir Vergisi Kanunu'nun (GVK) 4842 sayılı Kanun ile de i ik Mükerrer 80'inci maddesi uyarınca gelir vergisine tabi olacaktır. Ancak anılan madde uyarınca,

**“ivazsız olarak iktisap edilen hisse senetleri, Türkiye’de kurulu menkul kıymet borsalarında i lem gören ve 3 (üç) aydan fazla süreyle elde tutulan hisse senetleri ile tam mükellef kurumlara ait olan ve bir yıldan fazla süreyle elde tutulan hisse senetlerinin”**

elden çıkarılması durumunda elde edilen kazançlar vergiye tabi olmayacaktır.

Hisse senetlerinin elden çıkartılmasında da kamu menkul kıymetlerinin satı nda oldu u gibi, GVK'nun Mükerrer 80'inci maddesi uyarınca iktisap bedeli, elden çıkarıldı ı ay hariç olmak üzere D E tarafından belirlenen toptan e ya fiyat artı oranında artırılarak dikkate alınabilecektir.

GVK'nun Mükerrer 80'inci maddesine göre, **indirim oranı dü üldükten (endeks oranı uygulandıktan) sonra kalan tutarın 2004 yılı için ise 12.000,-YTL'yi, 2005 yılı için ise 13.000,-YTL'yi a an kısmı** beyanname verilmesini gerektirecektir. Bu tutar, GVK'nın 4842 sayılı Kanun ile de i ik Mükerrer 123'üncü maddesine göre, her yıl bir önceki yıla ili kin olarak Vergi Usul Kanunu hükümlerine göre belirlenen yeniden de erleme oranında artırılır.

##### 2. Dar Mükellef Gerçek Ki iler:

Tam mükellef gerçek ki ilerde oldu u gibidir. Ancak, GVK madde (86/2) çerçevesinde dar mükellefiyette vergiye tabi gelirin tamamı Türkiye’de tevkif suretiyle vergilendirilmi olan ücretler, serbest meslek kazançları, menkul ve gayrimenkul sermaye iratları ile di er kazanç ve iratlardan olu uorsa yıllık beyannameye tabi de ildir. GVK madde (101/2) uyarınca, dar mükellef gerçek ki iler menkul malların ve hakların elden çıkarılmasından do an kazanç ve iratlarını mal ve hakların Türkiye’de elden çıkarıldı ı yerin vergi dairesine münferit beyanname ile bildirmek zorundadırlar.

#### B. Kurumlar

##### 1. Ticari i letmeler ve Kurumlar Vergisi Mükelleflerinin Aktifine Kayıtlı Hisse Senetlerinin Elden Çıkarılmasından Sa lanan Kazançlar:

Ticari faaliyete ba lı olarak i letme bünyesinde elde edilen alım satım kazançları ticari kazanç olarak beyan edilip vergilendirilecektir.

##### 2. Dar Mükellef Kurumlar:

GVK madde (37/5) uyarınca dar mükellef kurum, Türkiye’de bir i yeri açmak suretiyle veya daimi temsilci vasıtasıyla devamlı menkul kıymet alım satımı i i yapan kurum statüsünde ise alım satım kazançları ticari kazanç olarak vergiye tabi olacaktır. GVK'nun Mükerrer 81'inci maddesi uyarınca, dar mükellef kurumun alım satım ile devamlı olarak u ra ması halinde kur farklarından do an kazançlar ticari kazancın tespitinde dikkate alınır, aksi takdirde hesaplama dahil edilmez, münferit beyanname gösterilir.

## II. Hisse senetleri kar paylarının ve temettü avanslarının vergilendirilmesi

### A. Gerçek Ki iler

#### 1. Tam Mükellef Gerçek Ki iler:

GVK'nun (86/1-c) maddesi uyarınca, tevkif yoluyla vergilendirilmi bulunan ve gayrisafi tutarları;

**4842 sayılı Kanun'un 9'uncu maddesine göre 2004 yılı gelirleri için 14.000,-YTL'yi, 2005 yılı gelirleri için ise 15.000,-YTL'yi**

a an menkul sermaye iratları ve vergi alaca ı dahil kurumlardan elde edilen kar payları beyanname verilmesini gerektirecektir.

GVK'nun 94'üncü maddesinin birinci fıkrasının (6) numaralı bendinin (b) alt bendinde 4842 sayılı Kanunla yapılan de i iklikle, **tevkifat karın da ıtılması a amasına bırakılmı**, ayrıca halka açık irket ile halka açık olmayan irketten elde edilen kar payı ayırımı da kaldırılmak suretiyle, her iki tür irket tarafından **“da ıtılan kar paylarının” aynı oranda** vergilendirilmesi öngörölmü tür.

GVK'nun 4842 sayılı Kanunla de i ik (94/6-b) maddesi uyarınca, tam mükellef kurumlarca;

**“tam mükellef gerçek ki ilere, gelir ve kurumlar vergisi mükellefi olmayanlara ve bu vergiden muaf olanlara, dar mükellef gerçek ki ilere, dar mükellef kurumlara ve gelir ve kurumlar vergisinden muaf olan dar mükelleflere”**

**“da ıtılan kar payları üzerinden”** Bakanlar Kurulunca belirlenen oranlarda tevkifat yapılacaktır.

Kar paylarının vergilendirilmesi konusunda 4842 sayılı Kanunla yapılan de i iklikle **“vergi alaca ı sistemi” kaldırılmı** ve kurum bünyesinde yapılan vergi tevkifatının tamamının kar payının yıllık beyanname ile beyan edilmesi halinde yıllık beyanname üzerinden hesaplanan vergiden mahsup edilmesine olanak sa lanmı tır.

GVK'ya 4842 sayılı Kanunla eklenen 22'nci maddenin ikinci fıkrasına göre tam mükellef kurumlardan elde edilen, GVK'nın 75'inci maddesinin ikinci fıkrasının (1), (2) ve (3) numaralı bentlerinde yazılı **“kâr paylarının yarısı”** gelir vergisinden müstesnadır. stisna edilen bu tutar üzerinden GVK'nın 94'üncü maddesi uyarınca tevkifat yapılır ve tevkif edilen verginin tamamı, kâr payının yıllık beyanname ile beyan edilmesi durumunda yıllık beyanname üzerinden hesaplanan vergiden mahsup edilir.

Di er yandan, GVK'ya 4842 sayılı Kanun ile eklenen Geçici Madde 62'ye göre; kurumlar vergisi mükelleflerinin 31.12.1998 veya daha önceki tarihlerde sona eren hesap dönemlerinde elde ettikleri kazançlarının da ıtımı halinde gerçek ki ilerce elde edilen kâr payları gelir vergisinden müstesnadır. Kurumlar vergisi mükelleflerinin 31.12.1998 veya daha önceki tarihlerde sona eren hesap dönemlerinde elde ettikleri kazançlarının dı ında kalan ve 31.12.2002 veya daha önceki tarihlerde sona eren hesap dönemlerinde elde edilen, kurumlar vergisinden istisna edilmi kazançlarının da ıtımı halinde, gerçek ki ilerce elde edilen kâr paylarının net tutarına elde edilen kâr payının (1/9)'u eklendikten sonra, bulunan tutarın yarısı vergiye tâbi gelir olarak dikkate alınır. Bu gelirler ile ilgili olarak yıllık beyanname verilmesi halinde, beyannameye intikal ettirilen tutarın (1/5)'i beyanname üzerinden hesaplanan gelir vergisinden mahsup edilir.

Maliye Bakanlı ı'nın 06/02/2000 tarih ve 23956 sayılı Resmi Gazete'de yayımlanan 231 seri numaralı Gelir Vergisi Genel Tebli i uyarınca, gerçek ki i ortaklar tarafından karın sermayeye ilavesi suretiyle edinilen bedelsiz hisse senetlerinin “menkul sermaye iradı” olarak Gelir Vergisi Kanunu'nun 85 ve 86'ncı maddeleri hükümleri çerçevesinde beyan edilmesi gerekmekte idi. Ancak konuya ili kin olarak Danı tay 4. Dairesi, 06.12.2000 tarih ve Esas No: 2000/1307, Karar No:2000/5053 sayılı kararı ile

GVK'nun 94'üncü maddesinin birinci fıkrasının (6/b-i) numaralı bendinde karın sermayeye ilavesinin kar da ıtımı sayılmayacağından bahisle ortaklar açısından da elde edilmiş bir kar payından söz edilemeyeceği belirtilerek bu gelirlerin beyanına ilişkin 231 seri numaralı tebliğin iptaline karar verilmiş olup, bu karar Vergi Dava Daireleri Genel Kurulunun 08/06/2001 tarih ve Esas No: 2001/180, Karar No: 2001/224 sayılı kararı ile kesinleşmiş bulunmaktadır. Sonuç olarak gerçek kişi ortaklar tarafından karın sermayeye ilavesi suretiyle edinilen bedelsiz hisse senetlerinin "menkul sermaye iradı" olarak beyan edilmesi gerekmektedir.

**Temettü avansları da** kar payları ile aynı kapsamda vergilendirilmektedir.

## **2. Dar Mükellef Gerçek Kişiler:**

GVK'nun 4842 sayılı Kanunla değişik (94/6-b) maddesi uyarınca, tam mükellef kurumlarca; tam mükellef gerçek kişilere, gelir ve kurumlar vergisi mükellefi olmayanlara ve bu vergiden muaf olanlara, **dar mükellef gerçek kişilere**, dar mükellef kurumlara ve gelir ve kurumlar vergisinden muaf olan dar mükelleflere "**da ıtılan kar payları üzerinden**" Bakanlar Kurulunca belirlenen oranlarda tevkifat yapılacaktır.

GVK madde (86/2) uyarınca; dar mükellefiyette tamamı Türkiye'de tevkif suretiyle vergilendirilmiş olan ücretler, serbest meslek kazançları, menkul ve gayrimenkul sermaye iratları ile diğer kazanç ve iratlardan oluşuyorsa yıllık beyannameye tabi değildir.

Ancak GVK madde (101/5) çerçevesinde, gerçek usulde vergiye tabi dar mükelleflerin terk ettikleri kişiler ile ilgili olarak sonradan elde ettikleri diğer kazanç ve iratlar, ticari, zirai veya mesleki bir faaliyete hiç girişilmemesi veya ihale artırma ve eksiltmelere girişilmemesi karışılığında elde ettikleri diğer kazanç ve iratları, vergisi tevkif suretiyle alınmamış menkul sermaye iratlarını ve her türlü kazanç ve iratın Türkiye'de yapıldığı yerin vergi dairesine münferit beyanname ile bildirilmesi gerekmektedir.

## **B. Kurumlar**

### **1. Ticari işletmeler ve bir ticari işletmenin aktifine kayıtlı hisse senetleri dolayısıyla elde edilen kar payları**

GVK'nun 4842 sayılı Kanunla değişik (94/6-b) maddesi uyarınca, tam mükellef kurumlarca; tam mükellef gerçek kişilere, gelir ve kurumlar vergisi mükellefi olmayanlara ve bu vergiden muaf olanlara, dar mükellef gerçek kişilere, dar mükellef kurumlara ve gelir ve kurumlar vergisinden muaf olan dar mükelleflere "**da ıtılan kar payları üzerinden**" Bakanlar Kurulunca belirlenen oranlarda tevkifat yapılacaktır.

Ticari faaliyete başlı olarak ticari işletme bünyesinde elde edilmesi halinde söz konusu gelirler ticari kazanç olarak beyan edilip vergilendirilecektir.

KVK'nun 13'üncü maddesine göre kurum kazancı GVK'nun ticari kazanç hükümlerine göre saptandığından, ticari işletme için geçerli olacak ve bu kazançlar kurum kazancına dahil edilecektir. Ancak KVK madde (8/1) uyarınca, tam mükellef başka bir kuruma giriştirak nedeniyle elde edilen kar payları, yatırım fonlarının katılım belgeleri ile yatırım ortaklıklarının hisse senetlerinden elde edilen kar payları hariç, kurumlar vergisinden müstesnadır. KVK'nun 24'üncü maddesi çerçevesinde yatırım fonlarının ve ortaklıklarının katılma belgeleri ile hisse senetlerinden elde edilen kar paylarının verilecek beyannamelelere dahil edilmesi zorunludur.

Diğer yandan, GVK'ya 4842 sayılı Kanun ile eklenen Geçici Madde 62'ye göre;

1. Kurumlar vergisi mükelleflerinin;

a) 31.12.1998 veya daha önceki tarihlerde sona eren hesap dönemlerinde elde ettikleri kazançlarının,



b) (a) bendi kapsamı dışında kalan ve 31.12.2002 veya daha önceki tarihlerde sona eren hesap dönemlerinde elde edilen, kurumlar vergisinden istisna edilmiş kazançlarının,

Dağıtım halinde GVK madde 94 uyarınca tevkifat yapılmaz.

2. Gerçek ki ilerce (1) numaralı fıkranın (a) bendi kapsamında elde edilen kâr payları gelir vergisinden müstesnadır.

3. Gerçek ki ilerce (1) numaralı fıkranın (b) bendi kapsamında elde edilen kâr paylarının net tutarına elde edilen kâr payının (1/9)'u eklendikten sonra, bulunan tutarın yarısı vergiye tâbi gelir olarak dikkate alınır. Bu gelirler ile ilgili olarak yıllık beyanname verilmesi halinde, beyannameye intikal ettirilen tutarın (1/5)'i beyanname üzerinden hesaplanan gelir vergisinden mahsup edilir.

4. Kurumlar vergisi mükelleflerinin doğrudan veya indirect olarak aracılığıyla, bu maddenin (1) numaralı fıkrasında belirtilen nitelikte kâr payı elde etmeleri halinde, bu kâr paylarının dağıtım ve kâr payı elde eden gerçek ki ilerce bu kâr paylarının beyanı ile ilgili olarak (1), (2) ve (3) numaralı fıkra hükümleri uygulanır.

5. Bu madde kapsamındaki kâr payları için GVK madde 22 hükümleri uygulanmaz.

## **2. Dar Mükellef Kurumlar:**

Tam mükellef kurumlara ilişkin açıklamalar aynen geçerlidir.

Diğer taraftan, KVK uyarınca yıllık veya özel beyanname veren dar mükellef kurumların, GVK'nun 75'inci maddesinin ikinci fıkrasının (4) numaralı bendinde yazılı menkul sermaye iradının ana merkeze aktarılan tutarı üzerinden tevkifat yapılacaktır.

## **C. Vergi stopajının ihraççı tarafından kesilmesi sorumluluğuna ilişkin açıklama:**

Vergi mevzuatı uyarınca bu bölüm kapsamında kesilmesi gereken stopajların tümü ortaklı şirket tarafından kesilecektir.

## **VIII. DİĞER HUSUSLAR**

1. **Türk Ticaret Kanunu'nda yer alan anonim ortaklıkların sona erme sebepleriyle, Türk Ticaret Kanunu ve İnceleme ve Tasarruf Kanunu'ndaki tasfiye hükümleri halka açık şirketler için de geçerlidir.**

2. **Aşağıdaki belgeler Nadir Nadi Cad.No:15/1 Konak ZM R adresindeki şirket merkezi ve II. Bölümde belirtilen baskı yerlerinde tasarruf sahiplerinin incelemesine açık tutulmaktadır:**

a) **Esas sözleşme,**

b) **Şahnamede yer alan bilgilerin dayanağını oluşturan, uzmanlarca hazırlanmış her türlü rapor, (faaliyet raporu, baskı denetim raporu) mali tablolar, denetim ve görüşler,**

3. **(Varsa) Ortaklığın tabii olduğu ilgili mevzuat hükümlerine ilişkin açıklama.**

## ZAHNAMENİN SORUMLULUĞUNU YÜKLENEKLER

1. Kanuni yetki ve sorumluluklarımız dahilinde ve görevimiz çerçevesinde bu izahname ve eklerinde yer alan bilgilerin ve verilerin gerçeğe uygun olduğunu ve izahnamenin bu bilgilerin anlamını değiştirecek nitelikte bir eksiklik içermediğini beyan ederiz.

### TUKA GIDA SANAYİ VE TİCARET A.Ş.

#### Yetkili kişiler

Adı Soyadı	Adı Soyadı
Zafer ÇAKIRTA	Ahmet M.UYSAL
Ünvan	Ünvan
Genel Müdür Yrd.	Genel Müdür
Adres	Adres
Nadir Nadi Cad.No:15/1	Nadir Nadi Cad.No:15/1
Konak- ZM R	Konak- ZM R

#### Aracı Kurulu

#### Aracı Kurulu

#### Yetkili kişiler

#### OYAK YATIRIM MENKUL DEĞERLER A.Ş.

#### Adı Soyadı

İmza

Ünvan

Adres

Akatlar Ebulula Cad. F 2 C Blok

34335 Levent, Beşiktaş / STANBUL

Bu izahname ve eklerinde yer alan ve tarafımızdan denetlenen 01/01/2003-31/12/2003 dönemine ilişkin mali durum ve faaliyet sonuçlarına ait bilgilerin kurulu umuzca düzenlenen denetim raporuna uygunluğunu onaylarız.

GÜNEY SERBEST MUHASEBECİ MALİ  
MÜAVİRLİK ANONİM ŞİRKETİ  
AN AFFİLİTESİ ERNST & YOUNG  
INTERNATIONAL

Bağımsız Denetleme Kurulu üyesi

Yetkili imzalar

Adı Soyadı

Ünvan

İmza

Adres

Büyükdere Cad. Beytem Plaza No:26 K:10  
İstanbul / STANBUL

Bu izahname ve eklerinde yer alan ve tarafımızdan denetlenen 01/01/2004 - 31/12/2004 ve 01.01.2005 – 30.09.2005 dönemlerine ilişkin sayfa 10-30 ve 41-43'deki mali durum ve faaliyet sonuçlarına ait bilgilerin kurulu umuzca düzenlenen denetim raporlarına uygunluğunu onaylarız.

DENETİM SERBEST MALİ MÜAVİRLİK A.Ş.  
MEMBER FİRM OF DELOITTE TOUCHE  
TOHMATSU

Bağımsız Denetleme Kurulu üyesi

Yetkili imzalar

Adı Soyadı

Ünvan

İmza

Adres

Armada Merkezi A Blok K:7 No:8  
Söğütözü / ANKARA

2. Zahnameden kısmen sorumlu kişilerden hangilerinin hangi bölümden sorumlu olduklarına ilişkin bilgi:

YOKTUR.

3. Varsa, mali tabloda bağımsız denetçi tarafından denetlenen bilgilere ilişkin açıklama:

YOKTUR.