



TUKAŞ GIDA SANAYİ VE TİCARET A.Ş.

**1 OCAK 2015 – 30 EYLÜL 2015
YÖNETİM KURULU FAALİYET RAPORU**

A- GENEL BİLGİLER

1. Rapor Dönemi

01.01.2015 - 30.09.2015

2. Şirket Bilgileri

Ticaret Unvanı: Tukaş Gıda San. ve Tic. A.Ş.

Ticaret Sicil Numarası: 3329

Mersis no: 0861000510400016

Şirket İletişim Bilgileri:

Merkez:

Çaybaşı Mah. İzmir Cad. No:51 (35880) Torbalı / İZMİR

Telefon: 0 232 865 15 55

Faks: 0 232 865 11 45

Şube:

Fabrika : Manyas Yeniköy / BALIKESİR

Telefon: 0 266 813 10 10

Faks: 0 266 813 10 11

Kurumsal İnternet Sitesi: www.tukas.com.tr

3. Sermaye ve Ortaklık Yapısı

Kayıtlı Sermaye: Şirket'in kayıtlı sermaye tavanı 300.000.000.- (üçyüzmilyon) TL. olup, beheri 1.- (bir) Kr nominal değerde 30.000.000.000 (otuzmilyar) adet paya bölünmüştür.

Çıkarılmış Sermaye: Şirket'in çıkarılmış sermayesi tamamı ödenmiş 272.650.000.- (İkiyüzyetmişikimilyonaltıyüzellibin) TL. olup, beheri 1.- (bir) Kr. nominal değerde hamiline yazılı 27.265.000.000 (yirmiyedimilyarikiyüzaltmışbeşmilyon) adet paya bölünmüştür.

30/09/2015 tarihi itibarı ile 272.650.000.- (İkiyüzyetmişikimilyonaltıyüzellibin) TL sermayedeki pay sahiplerinin dağılımı aşağıdaki gibidir.

Ortak Adı	Pay Oranı (%)	Pay Tutarı (TL)
Cem OKULLU	44	119.966.000
Cengiz OKULLU	44	119.966.000
Diğer	12	32.718.000
TOPLAM	100,00	272.650.000

Tukaş'ın konsolidasyon kapsamındaki bağı ortaklığı ve faaliyet konusu aşağıda belirtilmiştir:

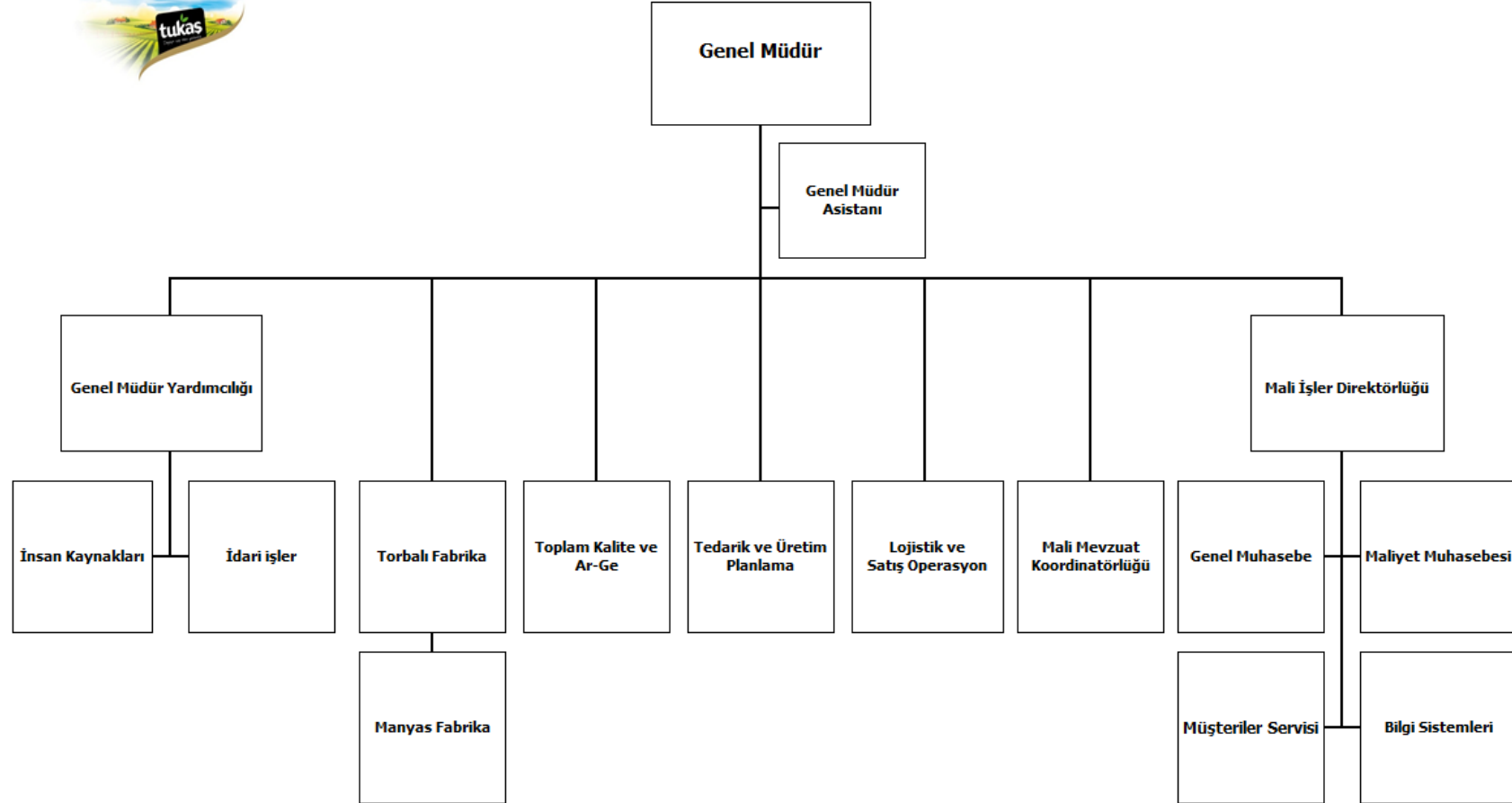
Ticaret Unvanı	Faaliyet Konusu	Şirketin Sermayedeki Payı (%)	Şirket İle Olan İlişkinin Niteliği
Tukaş Okullu Dış Ticaret A.Ş.	Dış Ticaret İşlemleri	100,00	Bağı Ortaklık

4. Şirketin Organizasyon Yapısı

Şirkette sürdürülmekte olan değişim süreci ve organizasyonel yapının sadeleştirilmesi yönelik çalışmalar kapsamında; 2014 yılı içerisinde kadrolarında iptal, ilave ile ünvan değişiklikleri yapılmıştır. 2015 yılı itibarı ile Şirket Geneli Organizasyon şeması aşağıdaki gibidir:



ŞİRKET GENELİ ORGANİZASYON ŞEMASI



5. İmtiyazlı Paylar ve Payların Oy Haklarına İlişkin Açıklamalar

Şirkette imtiyazlı pay bulunmamaktadır.

6. Yönetim Kurulu ve Üst Düzey Yöneticiler İle İlgili Bilgiler

Yönetim Kurulu üyeleri Türk Ticaret Kanunu ve ilgili düzenlemeler gereğince Şirket Esas Sözleşmesi hükümleri çerçevesinde seçilir. Dönem içerisinde gerçekleşen değişiklikler bir sonraki Olağan Genel Kurul'da onaylanmak üzere Yönetim Kurulu kararı ile yapılmaktadır. Şirketin 2014 Yılı Olağan Genel Kurulu 31.03.2015 tarihinde yapılmıştır.

31.03.2015 tarihi itibarıyla Yönetim Kurulu Üyeleri :

Yönetim Kurulu	Görevi	Göreve Başlama Tarihi	Temsilcinin Şirket Dışında Yürüttüğü Görevler
Cem OKULLU	Yönetim Kurulu Başkanı	31.10.2014	OKULLU Gıda Mad. İnş. San. ve Tic. Ltd. Şti. Ortağı,
Cengiz OKULLU	Yön.Kur.Başkan Vekili	31.10.2014	OKULLU Gıda Mad. İnş. San. ve Tic. Ltd. Şti. Ortağı,
OKULLU Gıda Mad. İnş. San. Tic. ve Ltd. Şti. (temsilcisi Cem OKULLU)	Yönetim Kurulu Üyesi	04.11.2014	OKULLU Gıda Mad. İnş. San. ve Tic. Ltd. Şti. Ortağı,
Günsel KOCABOZ	Yönetim Kurulu Üyesi (Bağımsız)	07.11.2014	-
Bülent BİRCAN	Yönetim Kurulu Üyesi (Bağımsız)	07.11.2014	-

Yönetim Kurulu'nda Dönem İçinde Yapılan Değişiklikler

31.03.2015 tarihli Olağan Genel Kurul Toplantısında;

Yönetim Kurulu üye sayısının 2 bağımsız üye ile birlikte toplam 5 olarak belirlenmiş ve Yönetim Kurulu üyeliklerine üç yıl süreyle görev yapmak üzere;

Cem OKULLU, Cengiz OKULLU, OKULLU Gıda Maddeleri İnş. San. ve Tic. Ltd. Şti. (temsilcisi Cem OKULLU), Bağımsız Yönetim Kurulu üyeliklerine ise bir yıl süre ile görev yapmak üzere; Günsel KOCABOZ ve Bülent BİRCAN seçilmişlerdir.

Yönetim Kurulu Üyelerinin Görev ve Yetkileri

Şirket Yönetim Kurulu'nun 31.03.2015 tarihinde yaptığı toplantıda; Cem OKULLU'nun Yönetim Kurulu Başkanlığı'na, Cengiz OKULLU'nun Yönetim Kurulu Başkan Vekilliği'ne seçilmelerine karar verilmiştir. Yönetim Kurulu Başkan ve üyeleri Türk Ticaret Kanunu'nun ilgili maddelerinde ve Şirket Esas Sözleşmesinde belirtilen görev ve yetkilere haizdir.

Yönetim Kurulu Başkanlığı ile Genel Müdürlük görevleri farklı kişiler tarafından yürütülmektedir.

Yönetim Kurulunun Dönem İçerisindeki Toplantı Sayısı ve Yönetim Kurulu Üyelerinin Söz Konusu Toplantılara Katılım Durumu

Yönetim Kurulu rapor döneminde 20 defa toplanmıştır. Yönetim Kurulu üyeleri, toplantılara düzenli bir biçimde iştirak etmiştir.

Üst Yönetim

Adı ve Soyadı	Görevi	Göreve Başlama Tarihi	Tahsili	Mesleki İş Tecrübesi
Hüsamettin GÜLER	Genel Müdür Yardımcısı	13.08.1990	Anadolu Üniversitesi İşletme Fakültesi- İşletme Bölümü	30 Yıl
Sedat ERKUL	Mali İşler Direktörü	03.11.2014	İstanbul İktisadi ve Ticari İlimler Akademisi İşletme- Muhasebe	30 Yıl

Üst Yönetimde Dönem İçinde Yapılan Değişiklikler

Yoktur.

7. Personel ve İşçi Hareketleri ve Toplu Sözleşme Uygulamaları ve Personel ve İşçiye Sağlanan Hak ve Menfaatler

Şirket çalışanlarının tümü 4857 sayılı iş kanununa tabi olup, 01.01.2015 - 30.09.2015 döneminde ortalama personel sayısı; beyaz yakalı 48, mavi yakalı 33, mevsimlik 9 olmak üzere toplam 90 kişidir.

Personel (Yıllık Ort.)	2015/09	2014	Değişim Oranı (%)
Beyaz Yakalı	48	104	-53,84
Mavi Yakalı	33	36	-8,33
Mevsimlik	9	15	-40
Toplam	90	155	-41,93

Şirketin 30.09.2015 itibariyle 672.229 TL kıdem tazminat yükümlülüğü bulunmaktadır.

8. Kurumsal Yönetim İlkeleri Uyum Raporu

Şirketimiz 01 Ocak – 30 Eylül 2015 hesap döneminde Sermaye Piyasası Kurulu tarafından yayımlanan “Kurumsal Yönetim İlkeleri”nde yer alan prensiplerin uygulanmasında gerekli özeni göstermiş olup Kurumsal Yönetim Raporu ile ilgili detaylı bilgi yıllık kapsamlı faaliyet raporlarında verilmiştir.

9. Esas Sözleşmede Yapılan Değişiklikler

Şirket Esas Sözleşmesinin Sermaye başlıklı 6'ncı maddesine ve Yönetim Kurulu'nun Yetkileri başlıklı 12'nci maddesine ilişkin değişiklik 31 Mart 2015 tarihinde yapılan 2014 yılı Olağan Genel Kurul Toplantısında onaylanmıştır.

B- Yönetim Kurulu Üyeleri ve Üst Düzey Yöneticilere Sağlanan Mali Haklar

1. Sağlanan Huzur Hakkı, Ücret, Prim, İkramiye, Kar Payı Gibi Mali Menfaatlerin Toplam Tutarı

31.03.2015 tarihli Genel Kurul toplantısında, 01.04.2015 tarihinden itibaren geçerli olmak üzere Bağımsız Yönetim Kurulu üyelerine aylık net 3.500 TL ücret ödenmesine, diğer Yönetim Kurulu üyelerine ise ücret ödenmemesine karar verilmiştir.

Yönetim Kurulu üyelerine performansa dayalı ödüllendirme niteliğinde herhangi bir ödemede bulunulmamıştır.

Şirket, dönem içinde herhangi bir Yönetim Kurulu üyesine veya idari sorumluluğu bulunan yöneticisine borç vermemiş, kredi kullandırmamış, verilmiş olan borçların veya kredilerin süresini uzatmamış, şartlarını iyileştirmemiş, üçüncü bir kişi aracılığıyla şahsi kredi adı altında kredi kullandırmamış veya lehine kefalet gibi teminatlar vermemiştir.

Dönem içinde sağlanan menfaatlerin toplamı 178.355 TL'dir.

C- Araştırma ve Geliştirme Çalışmaları

Mevcut ürünler ile ilgili yapılan iyileştirme çalışmalarının yanı sıra “Tukaş Kaşık Salça” ürünü pazara sunulmuştur. Ege Üniversitesi Gıda Mühendisliği'nden Domates Salçası ürünü için tuz ve katkı maddesi bulunmadığı, sadece domatesten üretildiğinin onayı alınmıştır. Domates Salçası ürünü üzerinde uygulamalar yapılmıştır.

D- Faaliyetleri ve Faaliyetlere İlişkin Önemli Gelişmeler

1. Yatırım Faaliyetleri

İlgili dönemde 13.105.198 TL yatırım faaliyeti gerçekleştirilmiştir. Herhangi bir yatırım teşviği kullanılmamıştır. Kapasite artışına yönelik yatırımlarımızın büyük bir bölümü tamamlanmış olup yapılmakta olan yatırımların tutarı 648.857 TL'dir. Tamamlanan yatırımların 8.012.126 TL. İş Finansal Kiralama A.Ş. ve Yapı Kredi Finansal Kiralama A.Ş. ile yapılan Finansal Kiralama Sözleşmeleri kapsamında gerçekleştirilmiştir.

Yatırım Cinsi	Tutarı (TL)
Yer altı ve yer üstü düzenleri	862.837
Binalar	846.569
Tesisat, Makine ve Cihazlar	11.127.801
Diğer Maddi Duran Varlıklar	267.991
Toplam Yatırım Miktarı	13.105.198

2. İç Kontrol Sistemi ve İç Denetim Faaliyetleri

Şirketimiz, kontrol, denetim ve risk yönetimine önem vermektedir. Hem mevcut varlıklarına, hem de gelecekteki büyümelerine yönelik riskleri en etkili ve verimli şekilde yönetmek, uzun vadede yüksek performans sergilemek için şirket içi kontrollerin yeterliliği ve denetlenebilir olması Şirketimizin önceliğini oluşturmaktadır.

Şirketimizde yönetici ve Yönetim Kurulu Şirket içi kontrollerin yeterliliği ve denetlenebilir olması ve risk yönetimi konularında gerekli özeni göstermektedir. İç kontroller; şirket faaliyetlerinin etkin ve verimli olması, mali raporların güvenilir üretilmesi, yasal mevzuata uygun yürütülmesi işlevlerinden dolayı önem taşımaktadır.

Yeni organizasyon yapımızda İç Denetim ve Risk Yönetimi biriminin henüz kurulmamış olması ile birlikte, sistemin etkinliği ilgili birim müdürlerinin yaptığı çalışmalar ve hazırladığı raporlar üzerinden takip edilmekte ve değerlendirilmektedir. Birim müdürleri tarafından işletme varlıklarının korunması, muhasebe bilgilerinin doğruluğu, işletme faaliyetleri ve prosedürlere uygunluğu bilgisayar sistemi desteği ile takip edilmekte ve değerlendirilmektedir. Belirlenen riskler ve varsa uygunsuzluklar konusunda Denetimden Sorumlu Komite güncel olarak bilgilendirilmektedir. Şirketin üretim, satış, finansman vb. konuları aylık olarak faaliyet ve verimlilik açısından gözden geçirilmekte, gerektiğinde önlem ve düzeltmeler yapılmaktadır.

Ayrıca, Yönetim Kurulu'nun bu konulardaki görev ve sorumluluklarını yerine getirmesi amacıyla Yönetim Kurulu Bünyesinde Denetimden Sorumlu Komite ile Riskin Erken Saptanması Komitesi kurulmuştur.

28.06.2012 tarihli Yönetim Kurulu kararı ile kurulan Denetimden Sorumlu Komite, Şirketin muhasebe sistemi, finansal bilgilerin kamuya açıklanması, bağımsız denetimi ve şirketin iç kontrol ve iç denetim sisteminin gözetimini yapmakta kendi görev ve sorumluluk alanıyla ilgili tespitlerini ve konuya ilişkin değerlendirmelerini ve önerilerini Yönetim Kurulu'na yazılı olarak bildirmektedir. Bu kapsamda 2015 yılı 9 aylık dönemde Denetimden Sorumlu Komite çalışmaları hakkında bilgiler ile yapılan toplantı sonuçlarını içeren 3 adet rapor hazırlamıştır.

01.07.2012 tarihinde yürürlüğe giren 6102 sayılı TTK'nin 378'inci maddesine uyum amacıyla 09.08.2012 tarihli Yönetim Kurulu kararıyla kurulan Riskin Erken Saptanması Komitesi, şirketin varlığını, gelişmesini ve devamını tehlikeye düşürebilecek risklerin erken teşhisi, tespit edilen risklerle ilgili gerekli önlemlerin alınması ve riskin yönetilmesi amacıyla çalışmalar yapmakla sorumlu olup en az yılda bir kez risk yönetim sistemlerini gözden geçirmektedir.

3. Doğrudan ve Dolaylı İştirakler

Şirketin iştiraki bulunmamaktadır.

4. Şirketin İktisap Ettiği Kendi Paylarına İlişkin Bilgiler

Bulunmamaktadır.

5. Özel Denetime ve Kamu Denetimine İlişkin Açıklamalar

Şirket'in yayımlamakla yükümlü olduğu Sermaye Piyasası Kurulunun Sermaye Piyasasında Finansal Raporlamaya İlişkin Esaslar Tebliği'ne (II-14.1) göre hazırlanan 30.09.2015 tarihi itibarıyla düzenlenmiş mali tablolarına ilişkin Denetim Komitesi olumlu görüş beyan etmiştir.

6. Hukuki Konular

a) Davalar

Bulunmamaktadır.

b) İdari-Adli yaptırımlar

Bulunmamaktadır.

7. Genel Kurullar

Olağan Genel Kurul toplantısı 31.03.2015 tarihinde gerçekleştirilmiş olup, toplantıda alınan kararların tamamı yerine getirilmiştir.

8. Yapılan Bağışlar ve Sosyal Sorumluluk Projeleri

Bulunmamaktadır.

E- Finansal Durum

1. Mali Tabloların Özeti

Mali tablolar SPK'nın (II-14.1) sayılı Finansal Raporlamaya İlişkin Esaslar Tebliği'ne göre düzenlenmiş olup, 30.09.2015 ve 31.12.2014 tarihli mali tablolar bağımsız denetimden geçmiştir.

Özet Bilanço (TL)

(TL)	30.09.2015	31.12.2014
Dönen Varlıklar	203.896.090	152.834.990
Duran Varlıklar	96.006.178	54.633.316
Toplam Varlıklar	299.902.268	207.468.306
Kısa Vadeli Yükümlülükler	147.516.370	105.144.470
Uzun Vadeli Yükümlülükler	32.593.280	31.785.488
Özkaynaklar	119.792.618	70.538.348
Toplam Kaynaklar	299.902.268	207.468.306

Özet Gelir Tablosu (TL)

(TL)	30.09.2015	30.09.2014
Satış Gelirleri	138.534.166	75.127.974
Faaliyet Karı/Zararı	29.039.657	(36.038.933)
Vergi Öncesi Karı/Zararı	36.716.429	(41.389.930)
Dönem Karı/Zararı	36.716.429	(41.389.930)

2. Önemli Faaliyet Göstergeleri ve Finansal Oranlar

(%)	30.09.2015	30.09.2014
Faaliyet Kar Marjı	20.96	(49,72)
Net Kar Marjı	26.50	(55,09)
FAVÖK Marjı	21,82	(16,86)
Toplam Borçlar/Toplam Özkaynaklar	1,50	1,94
Satışlar (Ton)	38.751	34.879

3. Mali Güç

Türk Ticaret Kanunu (TTK)'nin 376 maddesinin ikinci fıkrasında "son yıllık bilançoya göre, sermaye ile kanuni yedek akçeler toplamının üçte ikisinin zarar sebebiyle karşılıksız kaldığı anlaşıldığı takdirde, derhal toplantıya çağrılan genel kurul, sermayenin üçte biri ile yetinme veya sermayenin tamamlanmasına karar vermediği takdirde şirket kendiliğinden sona erer" denilmektedir.

Şirketin ödenmiş sermayesi 272.650.000 TL'dir. Şirketin 31.12.2014 tarihli bağımsız denetimden geçmiş finansal tablolarında bilanço özkaynak toplamı 70.538.348 TL'dir. TTK 376. madde ikinci fıkrasında belirtilen hesaplama çerçevesinde; Şirketin sermaye ile kanuni yedek akçeler toplamının üçte ikisinin zarar nedeniyle karşılıksız kaldığı tespit edilmiştir.

TTK 376. madde ikinci fıkrası kapsamında yapılmasına karar verilen işlemler, 31.03.2015 tarihinde yapılan 2014 yılı olağan genel kurul toplantısında pay sahiplerinin onayına sunulmuş ve Yönetim Kurulu'nun 28.03.2015 tarih ve 11/01 sayılı kararı ile teklif edilen "sermayenin üçte biri ile yetinme" önerisi kabul edilmiştir.

30.06.2015 tarihi itibarıyla; şirketin arsa, arazi ve binalarının güncel değerlerinin tespiti çalışması sonucunda oluşan 21.461.623 TL değer artış fonu özsermayeye ilave edilmiştir.

4. Finansman Kaynaklarının Gelişimi ve İşletmenin Bu Gelişim Çerçevesinde Uyguladığı Politikalar

Aktif değerlerden sağlanan fonlar ile işletme faaliyetleri ihtiyacı karşılanmaktadır. Bunun dışında ortaya çıkan finansman ihtiyacı Eximbank kaynaklı krediler ile banka ve leasing kuruluşlarından temin edilmektedir.

5. Çıkarılmış Bulunan Sermaye Piyasası Araçlarının Niteliği ve Tutarı

İlgili dönemde ihraç edilmiş olan sermaye piyasası araçları bulunmamaktadır.

6. Kar Payı Dağıtımı

Şirket, geçerli olan yasal düzenlemeler ve Şirket Esas Sözleşmesi hükümleri çerçevesinde, hesaplanan dağıtılabılır karın tamamını ortaklara nakit kar payı olarak dağıtmaktadır. Bu politika, ulusal ve global ekonomik şartlara, Şirketin gündemindeki projelerine ve fonlarının durumuna göre Yönetim Kurulu tarafından her yıl gözden geçirilir. Kar Dağıtımı yasal süreler içinde gerçekleşmektedir.

7. İşletmenin Faaliyet Gösterdiği Sektör Hakkında Bilgi

Tukaş, tarıma dayalı gıda sektöründe faaliyet göstermektedir. Bu sektördeki gelişmeler, iklim koşullarının yanı sıra tarımsal hammadde kaynağı olan tarım sektörüyle çok yakından ilgilidir. Sektörde üretim sezonu, ağırlıklı olarak yılın 2. yarısını kapsamakta, üretimler bu dönemde yoğunlaşmaktadır. Sektörün yapısı gereği yılın ilk yarısında ağırlıklı olarak tarımsal hammadde teminine yönelik çalışmalar yapılmaktadır. Bu nedenle, tarımsal hammadde teminine yönelik giderler ile üretim öncesi hatların bakımıyla ilgili harcamalar ve teknik yatırım giderleri, bu dönemde ağırlık kazanmaktadır. Temmuz ayından sonraki dönemlerde ise, üretim ve stok değerlerine yönelik giderler öne çıkmaktadır. Üretim faaliyetlerinde mevsimsellik büyük önem arz ederken, satış faaliyetlerinde ise tüm yıla yayılan bir eğilim söz konusudur.

8. İşletmenin Sektör İçerisindeki Yeri

Tarıma dayalı gıda sektöründe faaliyet gösteren Tukaş'ın; salça ve domates ürünleri, konserve, turşu, reçel, sos ve dondurulmuş gıda gruplarında 100'ü aşkın ürün bulunmaktadır. Tukaş, "kontrollü tarım sistemi" ile mevsiminde üretip, sofralara "her mevsim taze" sunduğu ürünleriyle rekabetin yoğun olduğu sektörde ana oyuncular arasında yer almaktadır.

9. Teşvikler

Şirket, "Tarımsal Ürünlerde İhracat İadesi Yardımlarına" ilişkin olarak, gerçekleştirmiş olduğu ihracat karşılığında 1.186.292 TL tutarında ihracat iadesi geliri elde etmiştir. Ayrıca ilgili dönemde 5510 ve 14857 sayılı kanunlar kapsamında 129.266 TL tutarında SGK prim indiriminden yararlanılmıştır.

10. İşletmenin Gelişimi

Kapasitesi 10.000 ton/yıl olan yeni salça üretim tesisi, Temmuz 2008 tarihi itibarıyla Torbalı fabrikasında faaliyete geçmiştir. Yönetim Kurulunun 23.10.2009 tarihli kararıyla; Turgutlu fabrikamızda üretim faaliyetleri sona erdirilmiş ve Manyas fabrikamızda mevsimsel yaş hammadde gelişimine bağlı olacak şekilde mevsimsel çalışma düzenine geçilmiştir. 2015 yılında Torbalı fabrikamızda 10.000 ton/yıl domates salçası yatırımı ile Manyas ve Torbalı fabrikamızda 6.000 ton/yıl biber salçası yatırımı tamamlanmıştır.

11. İşletmenin Üniteleri

	MANYAS TESİSİ	TORBALI TESİSİ
	Salça	Salça
	Konserve	Konserve
	Dondurulmuş Ürün	Turşu
		Sos
		Reçel
İşletmelerin Üretim Kapasitesi	35.722 (Ton/Yıl)	65.843 (Ton/Yıl)

Toplam Fabrikaların Üretim Kapasite Miktarı: 101.565 Ton/Yıl'dır.

12. Ürünler

Tukaş'ın salça ve domates ürünleri, konserve (sebze konserveleri, hazır yemekler, haşlamalar ve kompostolar), turşu, reçel, şarküteri, sos (ketçap, mayonez, acı biber sosu, kahvaltılık sos, sofraya keyfi) ve dondurulmuş gıda ürün gruplarında 100'ü aşkın ürünü bulunmaktadır.

13. Verimlilik

2015 yılı 9 aylık kapasite kullanım oranlarının geçmiş iki yıl ile karşılaştırılması aşağıdaki gibidir:

	2015 / 09	2014 / 09	2013 / 09
Kapasiteler Ton/Yıl	101.565	101.565	101.565
Üretim Ton/9 ay	53.709	37.186	51.204

14. Üretim (Miktar)

2015 yılı 9 aylık üretim miktarlarının geçmiş iki yıl ile karşılaştırılması aşağıdaki gibidir:

Üretim Miktarı (Ton)	30.09.2015	30.09.2014	30.09.2013
Salçalar	35.904	20.741	33.684
Turşular	5.615	6.989	9.194
Konserveler	7.493	6.074	6.162
Diğer	8.199	9.182	7.469
Toplam	57.211	42.986	56.509

15. Satışlardaki Gelişmeler

Tukaş, satış faaliyetlerini iç pazarda geleneksel kanal, ulusal zincir marketler ve ev dışı tüketim kanalında gerçekleştirmektedir. Tukaş, dış pazarda, AB ülkeleri, ABD, Avustralya, Japonya, Afrika

ülkeleri ve Orta Doğu ülkelerine ürünlerini Tukaş markasıyla ve fason olarak (PL) ihraç etmektedir. Yıllara göre değişmekle birlikte, Tukaş'ın toplam satışlarının %30'unu ihracat, %70'ini ise iç pazar satışları oluşturmaktadır.

2014 yılının ilk yarısında; yurt dışında Birleşik Arap Emirlikleri'ndeki "Gulfood Dubai 2014", Japonya'daki "Foodex 2014", Amerika'daki "Summer 2014 Fancy Food" ve yurt içinde ise "EDT Expo 2014" fuarlarına katılım sağlanmıştır. 2014 senesinde Kazakistan, Afrika ve Suudi Arabistan'da yeni distribütörlükler oluşturulmuştur.

İsviçre ve Avusturya'da zincir market kanallarına "Tukaş" markalı ürünler ile giriş yapılmıştır. Ayrıca, Avrupa'da Zincir Marketlere Özel Markalı üretim yapılmaya başlanmıştır. 2015 yılında iç pazarda yeni bayiliklerle satışların artırılmasına ve dağıtımına odaklanılmıştır. Özel Projeler kapsamında; büyük zincir marketlere kendi markalı ürünlerini piyasaya sunabilmeleri için anlaşmalar sağlanarak, özel markalı ürünler üretilmektedir. Şirket, ISO İkinci 500 Listesindeki derecesine göre "Ülke Ekonomisine" sağladığı katkı nedeniyle Ekonomi Ödülü'nü almaya hak kazanmıştır.

Ayrıca, Merkezi Brüksel'de bulunan Uluslararası Tat ve Kalite Enstitüsü (iTQi)'nin düzenlediği, Üstün Lezzet Ödülü Yarışmasında, "Acı Biber Sosu Paprika" ürünümüz ile Dünya çapında "Üstün Lezzet Ödülü'nü" almaya hak kazanmıştır. Ayrıca; Üstün Lezzet Ödülü ile "Acı Biber Sosu Paprika" ürünü Türkiye'nin ilk "Üstün Lezzetli Sosu" olmuştur.

16. Satışlar (Miktar)

2015 yılı 9 aylık satış miktarlarının geçmiş iki yıl ile karşılaştırılması aşağıdaki gibidir:

Satış Miktarı (Ton)	30.09.2015	30.09.2014	30.09.2013
Salçalar	18.984	17.330	22.734
Turşular	6.316	5.128	6.104
Konserveler	4.700	5.038	6.509
Diğer	8.751	7.383	6.211
Toplam	38.751	34.879	41.568

F- Riskler ve Yönetim Kurulunun Değerlendirmesi

1. Risk Yönetimi Politikası

Şirketin iç kontrol mekanizması Yönetim Kurulu Denetim Komitesi tarafından oluşturulmuştur. "Yönetim Kurulu Denetim Komitesi Uygulama Yönetmeliği" Yönetim Kurulunun 29.04.2004 tarihli toplantısında kabul edilmiş, aynı tarihte uygulamaya geçirilmiştir. Risk Yönetiminde ve İç Denetim konusunda "Yönetim Kurulu Denetim Komitesi Uygulama Yönetmeliği" ve Muhasebe ve Mali İşler Prosedürü referans olarak alınmıştır.

Ayrıca SPK tarafından yayınlanan Kurumsal Yönetim İlkeleri kapsamında Haziran 2012 itibariyle Denetimden Sorumlu Komite yeniden yapılandırılmış ve çalışma yönergesi güncellenmiştir. Şirketimizin 09.08.2012 tarihli Yönetim Kurulu kararıyla, 01.07.2012 tarihinde yürürlüğe giren 6102 sayılı Türk Ticaret Kanunu'nun 378'nci maddesine uyum amacıyla Riskin Erken Saptanması Komitesi kurulmuş olup 09.08.2012 tarihli özel durum açıklamasıyla Kamuyu Aydınlatma

Platformunda duyurulmuştur. Söz konusu komitelere ilişkin yönergeler Şirket internet sitesinde yer almaktadır.

Şirket, sermaye yönetiminde, bir yandan faaliyetlerinin sürekliliğini sağlamaya çalışırken diğer yandan da borç ve özkaynak dengesini en verimli şekilde kullanmayı hedeflemektedir. Şirket, faaliyetleri nedeniyle piyasa riski, kredi riski ve likidite riskine maruz kalmaktadır. Şirket'in risk yönetimi programı genel olarak mali piyasalardaki belirsizliğin, Şirket'in finansal performansı üzerindeki potansiyel olumsuz etkilerinin minimize edilmesi üzerine odaklanmaktadır. Şirketin finansman servisi finansal piyasalara erişimin düzenli bir şekilde sağlanmasından ve Şirketin faaliyetleri ile ilgili maruz kalınan finansal risklerin seviyesine ve büyüklüğüne göre analizini gösteren Şirket içi hazırlanan raporlar vasıtasıyla gözlemlenmesinden ve yönetilmesinden sorumludur.

2. Riskin Erken Saptanması Komitesi

09.08.2012 tarihli Yönetim Kurulu kararıyla kurulan komite 2 aylık dönemlerde Yönetim Kuruluna raporlama yapmaktadır. Bu kapsamda 2015 yılı 9 aylık dönemde Riskin Erken Saptanması komitesi 4 kez toplanmış ve çalışmalarını hakkında bilgiler ile yapılan toplantı sonuçlarını içeren raporları Yönetim Kurulu'na sunmuştur. Komitenin görev ve çalışma esasları Şirket internet sitesinin Yatırımcı İlişkileri Bölümünde yer almaktadır.

3. İleriye Dönük Riskler

Şirket, faaliyetlerinin doğal bir sonucu olarak piyasa riski, tarımsal hammadde tedarik riski, döviz kuru riski ve kredi risklerine maruz kalmaktadır.

Piyasadaki rekabet şartlarına bağlı olarak satış riski her zaman bulunmaktadır. Şirket faaliyette bulunduğu sektör içinde farklı satış kanalları kullanmak suretiyle satışlarında meydana gelebilecek olası riskleri minimize etmektedir.

Şirket ağırlıklı olarak yaş meyve ve sebze dayalı üretim yapmakta ve iklim şartları, kuraklık, sel, hastalık vb. risklere maruz kalmaktadır. Tarımsal riskleri minimize etmek amacıyla Şirket sözleşmeli tarım yapmak suretiyle yıllık ihtiyacı olan hammaddenin bir kısmını güvenceye almaktadır.

Şirket ihracat ve bir kısım ambalaj malzemeleri alımı nedeniyle kur riski taşımaktadır. Döviz kurlarında meydana gelen yükselişler ihracat gelirlerinin ve ürün maliyeti içinde döviz bazlı ambalaj malzemelerinin de artmasına neden olmaktadır. Şirket döviz pozisyonlarını düzenli olarak takip etmekte ve döviz artış/azalış risklerini azaltmak amacıyla türev enstrümanlarından faydalanmayı amaçlamaktadır.

Sektörün yapısı nedeniyle, Şirket üretim sezonu boyunca yüklü miktarda nakit çıkışına maruz kalmaktadır. Bu dönemde ihtiyaç duyulan nakit dış kaynak kullanmak suretiyle temin edilmekte ve dolayısıyla Şirketin kredi faiz riski taşımaya neden olmaktadır. Şirket üretim sezonunda kullandığı kredileri, üretim sezonu sonrası artan satış-tahsilat ile azaltmaktadır.

Yangın deprem gibi afetlere karşı tüm tesislerimiz sigortalanmaktadır.

G- Diğer Hususlar

1. Merkez Dışı Örgütler

Bulunmamaktadır.

2. Şirket Faaliyetlerini Önemli Derecede Etkileyebilecek Mevzuat Değişiklikleri Hakkında Bilgi

Şirket faaliyetlerini önemli ölçüde etkileyecek mevzuat değişikliği yoktur.

3. Şirketin Yatırım Danışmanlığı ve Derecelendirme Gibi Konularda Hizmet Aldığı Kurumlarla Arasında Çıkan Çıkar Çatışmaları ve Bu Çıkar Çatışmalarını Önlemek İçin Şirketçe Alınan Tedbirler Hakkında Bilgi

Bulunmamaktadır.

4. Çalışanların Sosyal Hakları, Mesleki Eğitimi ile Diğer Toplumsal ve Çevresel Sonuç Doğuran Şirket Faaliyetleri Hakkında Bilgi

Şirket Personel Yönetmeliği gereği, çalışanların istihdam edilebilirliğinin sürekliliğini destekleyen ve onlara kariyerlerinin bitiminde yardım edecek beceri geliştirme ve yaşam boyu eğitim programları uygulanmaktadır.

Şirket personelinin motivasyonuna yönelik dostluğun ve iletişimin artırılması için sosyal aktiviteler gerçekleştirilmektedir.

5. İlişkili Taraf İşlemleri ve Bakiyelerine İlişkin Ortaklara Sunulması Zorunlu Bilgiler

OYAK Girişim Danışmanlığı A.Ş. portföyünde yer alan 254.092.986,17 TL nominal değerli Tukaş paylarının tamamını ve yönetimini 07.08.2014 tarihli "Hisse Alım – Satım Sözleşmesi" kapsamında 31.10.2014 tarihinde OKULLU Gıda Maddeleri İnş. San. ve Tic. Ltd. Şti, Cem OKULLU ve Cengiz OKULLU'ya devretmesi nedeniyle; Ordu Yardımlaşma Kurumu ve Ordu Yardımlaşma Kurumu tarafından yönetilen diğer şirketler söz konusu devir tarihinden itibaren ilişkili taraf olmaktan çıkmıştır. 30 Eylül 2015 itibari ile Şirketin ilişkili tarafları Okullu Gıda Maddeleri İnş. San. ve Tic. Ltd. Şti. ve Okullu Lojistik A.Ş. olmuştur. 01.07.2015 tarihinden itibaren Tukaş Okullu Dış Tic. A.Ş. ise bağlı ortak konumuna gelmiştir. Söz konusu ilişkili taraflardan dönem içinde 2.383.027 TL tutarında hizmet alımı, 21.737.102 TL mamul satımı gerçekleşmiştir.

6. Paydaşlara Bilgi

Şirket 2014 yılı faaliyetlerine ilişkin olağan genel kurul toplantısını 31 Mart 2015 tarihinde gerçekleştirmiştir. Turgutlu fabrikasının satış sürecine devam edilmektedir. Temmuz ayında, ilişkili şirket konumunda olan Tukaş Okullu Dış Ticaret A.Ş.'nin %100 hissesi nominal bedeli üzerinden 200.000 TL bedelle satın alınarak bağlı ortaklığa dönüştürülmüştür.

OYAK Girişim Danışmanlığı A.Ş., sahip olduğu %82 oranında Şirket hisselerinin tamamı ile devir işleminin gerçekleşeceği kapanış tarihine kadar tamamlanacak sermaye artışında çıkarılacak ve OYAK Girişim Danışmanlığı A.Ş. tarafından satın alınacak olan yeni payların tamamının OKULLU

Gıda Maddeleri San. ve Tic. Ltd. Şti., Cem OKULLU ve Cengiz OKULLU (Alıcılar)'ya satılması yönünde 7 Ağustos 2014 tarihinde "Hisse Alım-Satım Sözleşmesi" imzalandığını duyurmuştur.

25 Ağustos 2014 tarihli Yönetim Kurulu kararı ile Şirket'in 100.000.000 TL olan çıkarılmış sermayesinin, nakit olarak 172.650.000 TL artırılarak 272.650.000 TL'ye çıkarılmasına karar verilmiştir. 27 Ekim 2014 tarihinde sermaye artırımını tamamlanmıştır.

OYAK Girişim Danışmanlığı A.Ş.'nin sermaye artırımından önce %81,54 olan payı sermaye artırımından sonra Şirketimizin diğer ortaklarınca kullanılmayan rüçhan haklarının da satın alınmasıyla birlikte %93,19'a yükselmiştir. OYAK Girişim Danışmanlığı A.Ş. sahip olduğu %93,19 oranındaki hisselerinin tamamını OKULLU Gıda Maddeleri İnş. San. ve Tic. Ltd. Şti., Cem OKULLU ve Cengiz OKULLU'ya 31 Ekim 2014 itibarı ile satmıştır.

17 Aralık 2014 tarihli Yönetim Kurulu kararları ile Şirketimizin taşınmazları üzerine kullanmakta olduğu ve ileride kullanabileceği kredilerin teminatı olarak 1. Derece T. İş Bankası A.Ş.'ye, finansal kiralama nedeniyle 2. Derece İş Finansal Kiralama A.Ş.'ye ipotek tesis edilmiş ve Torbalı ve Manyas fabrikalarında bulunan makina ve techizatların 25.202.800 TL (KDV hariç) bedelle sat ve geri kirala yöntemiyle satılması ve sözleşme sonunda geri alınması için İş Finansal Kiralama A.Ş. ile Finansal Kiralama Sözleşmesi imzalanmış ve işlem gerçekleştirilmiştir.

Yönetim Kurulu'nun 21 Ocak 2015 tarih ve 02/01 sayılı toplantısında; üretim artışı ve esnekliğini sağlamak, verimliliği ve satışları artırmak amacıyla, Şirketin Torbalı fabrikasındaki domates salçası, ketçap, mayonez ve reçel ürün gruplarında mevcut kapasiteleri %100 artıracak şekilde ve 2015 yılı Haziran ayı sonuna kadar tamamlanmak üzere KDV hariç 6.423.079 TL tutarında yatırım yapılmasına, yatırım kapsamında gerçekleştirilecek makina ve ekipman alımının finansal kiralama yöntemiyle yapılmasına ve 21 Ocak 2015 tarihinde İş Finansal Kiralama A.Ş. ile "Finansal Kiralama" sözleşmesi imzalanmasına karar verilmiştir.

Bu kapsamda yapılan yatırımlardan domates salçası kapasite artışına yönelik yatırım tamamlanmıştır.

Yönetim Kurulu'nun 27 Ocak 2015 tarih ve 03/01 sayılı toplantısında; çıkarılmış sermayenin 172.650.000 TL'sinin nakden karşılama suretiyle 100.000.000 TL'den 272.650.000 TL'ye artırılması nedeniyle başlatılan sermaye artırımını işlemlerinin tetkiki sonucunda nakit olarak artırılan 172.650.000 TL'lik sermayeyi temsilen ihraç edilen payların tamamının bedellerinin, halka arza ilişkin izahnamede belirtilen koşullar çerçevesinde, nakden ve tamamen ödenmesi suretiyle satıldığı anlaşıldığından, sermaye artırımını işlemlerinin Sermaye Piyasası Kanunu ve ilgili Tebliği ile izahnamede belirtilen usul ve esaslara uygun olarak sonuçlandırıldığına Sermaye Piyasası Kuruluna bildirilmesine ve esas sözleşmenin sermaye ile ilgili 6. maddesinin tadili hususunun ilk Genel Kurul'un onayına sunulmasına karar verilmiştir.

Şirket Esas Sözleşmesinin Sermaye başlıklı 6.maddesine ve Yönetim Kurulu'nun Yetkileri başlıklı 12. Maddesine ilişkin değişiklik 31 Mart 2015 tarihinde yapılan 2014 yılı Olağan Genel Kurul Toplantısında onaylanmıştır.

03 Mart 2015 tarihli Yönetim Kurulu kararı ile Üretim ve iş verimliliğini artırmak amacıyla, üretim hatlarında kapasite artışı ve modernizasyona yönelik 2.539.923,55 TL (KDV hariç) tutarında yatırım yapılmasına, yatırım kapsamında gerçekleştirilecek makina, ekipman ve iş makinası (Forklift) alımının finansal kiralama yöntemiyle yapılmasına ve 03.03.2015 tarihinde Yapı Kredi Finansal Kiralama Anonim Ortaklığı ile finansal kiralama sözleşmesi imzalanmasına karar verilmiştir. Bu kapsamda yapılan yatırımlardan biber salçasına yönelik yatırım tamamlanmıştır.

Şirket 2014 yılı faaliyetlerine ilişkin olağan genel kurul toplantısını 31 Mart 2015 tarihinde gerçekleştirmiştir. Turgutlu fabrikasının satış sürecine devam edilmektedir.

30.06.2015 tarihinde, Şirketin arazi ve arsaları ile binalarına ekspertiz değerlemesi yaptırılmıştır. Rapor sonucu; 30.06.2015 tarihi itibarıyla oluşan 21.461.623 TL değer artışı mali tablolarda ilgili hesaplara aktarılmıştır.

Temmuz ayında, ilişkili şirket konumunda olan Tukaş Okullu Dış Ticaret A.Ş.'nin %100 hissesi nominal bedeli üzerinden 200.000 TL bedelle satın alınarak bağlı ortaklığa dönüştürülmüştür.

Şirket ortaklarından Okullu Gıda Maddeleri İnşaat San. ve Tic. Ltd. Şti. sahip olduğu %5,4139 oranındaki hisselerinin tamamını aşağıda belirtilen tarihlerde satmış olup Şirket sermayesi üzerinde payı kalmamıştır.

<u>Satış Tarihi</u>	<u>Satış Oranı</u>
12.06.2015	%1,0231
02.07.2015	%2,2590
14.07.2015	%2,1318
Toplam	%5,4139